



SAGOLIKA SUNNE

Sunne kommun

Budget 2012

samt flerårsplan för åren 2013-2014

Nämndernas verksamhetsplaner

Antagen av Kommunfullmäktige 2011-06-20 §109

Innehållsförteckning

Sammanfattning	1
Resultatbudget	14
Kassaflödesplan	16
Balansbudget	17
Investeringsbudget	18

Verksamhetsplaner

Kommunstyrelsen	19
Räddningsnämnden	28
Bildningsnämnden	30
Socialnämnden	35
Miljö- o byggnadsnämnden	40
Överförmyndarnämnden	43
Valnämnden	45
Kommunrevisionen	46

Kommunfakta 2012

Antal invånare i Sunne kommun 1 januari

1999	13 665
2000	13 613
2001	13 619
2002	13 551
2003	13 573
2004	13 586
2005	13 604
2006	13 586
2007	13 591
2008	13 566
2009	13 473
2010	13 345
2011	13 255

Mandat i kommunfullmäktige 2011-2014

Parti	Mandat
Moderata samlingspartiet (M)	7
Centerpartiet (C)	14
Folkpartiet liberalerna (Fp)	2
Miljöpartiet de gröna (Mp)	2
Socialdemokraterna (S)	12
Vänsterpartiet (V)	2
Sverigedemokraterna (Sd)	2

Budget 2012

Budget för år 2012 samt flerårsplan för åren 2013 – 2014

Budgetprocessen fungerar så att fullmäktige fastställer ekonomiska ramar för varje nämnd i juni månad. De ramar som fastställs av kommunfullmäktige ska grundas på politiska prioriteringar som gäller verksamhetens omfattning, inriktning och kvalitet. Beslutet är den yttersta restriktionen för vad verksamheten i respektive nämnd får kosta. Rambeslutet blir därmed, ur ekonomisk synpunkt, ett formellt **beslut om budget för år 2012**. Budgetberedningen har haft möten med representanter för nämnder, förvaltningar och politiska partier 2011-01-13, 2011-02-17, 2011-03-29, 2011-04-15 och 2010-05-12 där dialog förts om verksamhet och ekonomiska ramar. Behovsbilden och demografiska förutsättningar för olika målgrupper har presenterats och diskuterats vid dessa möten. Jämförelser av olika verksamheters resultat och resurser har också presenterats som ett underlag i prioriteringsarbetet. Budgetförslag för de interna resultatenheterna Kost och städ samt Fastighetsförvaltningen har presenterats och godkänts. Den prognos över de tillgängliga resurser som budgetförslaget bygger på är hämtade från tillgängligt beräkningsunderlag från april.

God ekonomisk hushållning

I kommunallagen framgår att kommuner i sin budget ska ta fram särskilda mål och riktlinjer som är av betydelse för en god ekonomisk hushållning. Målen ska dels ha ett finansiellt perspektiv dels ett verksamhetsperspektiv. En utvärdering ska finnas i årsredovisningens förvaltningsberättelse om målen för en god ekonomisk hushållning har nåtts.

Utgångspunkten för de mål vi formulerat är att ha ett positivt resultat som täcker in egenfinansiering av investeringar, alla pensionskostnader, värdesäkring av förmögenheten, osäkra planeringsförutsättningar och oförutsedda händelser. Dessutom ska skattesatsen vara oförändrad. Syftet är att skapa ett finansiellt handlingsutrymme för nästkommande generation, utan att den ska behöva ta ut en högre skatt. Vi bör genom vårt agerande idag skapa förutsättningar för att kommuninvånarna även i framtiden kan producera service på god nivå.

I kommunstrategin anges att nedanstående **finansiella mål** ska vara uppfyllda för att Sunne kommun ska ha *god ekonomisk hushållning*.

- Nivå på skattesatsen
Oförändrad skattesats för planperioden (21,80)
- Årets resultat
2 % av skatteintäkter och generella statsbidrag ska nås under planeringsperioden 2012-2014
- Finansiering av investeringar
100 % självfinansieringsgrad över planeringsperioden 2012-2014

The logo for Sagolika Sunne features the text "SAGOLIKA SUNNE" in a white, serif font, centered on a blue background. The background is decorated with faint, white line-art illustrations of various figures and symbols, including what appears to be a sun or starburst on the left and several human figures in different poses on the right.

Postadress

Besöksadress

Telefon

Internet och fax

Giro och org nr

Under budgetprocessen har budgetberedningen kommit fram till att ovanstående resultatmål inte kan nås under budgetperioden. Ett nytt kortsiktigt mål för 2012 har därför satts som är 0,1%. Kommunallagens lägsta resultatmål är budgetbalans (dvs. +/- 0 %).

Verksamhetsmål behövs för att klargöra uppdraget och ange vad som kan anses uppnås för de befintliga resurserna. Det ska finnas ett klart samband mellan resursåtgång, prestationer, resultat och effekter. Det säkerställer en kostnadseffektiv och ändamålsenlig verksamhet. För att åstadkomma detta krävs bl.a. en utvecklad planering med framförhållning och handlingsberedskap, tydliga och mätbara mål samt en rättvisande och tillförlitlig redovisning som ger information om avvikelser mot uppställda mål. Parallellt med budgetarbetet har en dialog om verksamhetsmål förts i nämnder och förvaltningar. I budgetförslaget har varje nämnd lämnat förslag till kommunfullmäktige på övergripande mål kopplade till budgeten. Utgångspunkten är ett antal mått framtagna i projektet *Kommunens kvalitet i korthet* som Sunne deltar i. Ambitionen har också varit att måtten ska kopplas till målområden som finns angivna i kommunstrategin. Mål och mått finns angivna i respektive nämnds verksamhetsbeskrivning.

I kommunstrategin anges som en förutsättning för att kommunen ska ha god ekonomisk hushållning att de verksamhetsmässiga målen formuleras genom

- **Gott ledarskap där mål, kvalitetsnivå och ekonomi ska formuleras för varje verksamhet**

Övergripande finansiell målsättning

Resultatmålet är satt så att överskottet blir cirka 0,1 % (0,6 mkr) av skatteintäkter och generella statsbidrag för år 2012. Resultatmålet för planåren 2013-2014 är 0,5% och 0,9% .

Skattesatsen ska vara oförändrad 21,80 kronor per skattekrona.

Investeringarna budgeteras år 2012 till 43 mkr. För hela perioden 2012-2014 är den planerade investeringsvolymen totalt c:a 122 mkr. Det betyder att investeringsvolymen finansieras till 96 % med skattemedel under planperioden. Det innebär att det finansiella målet som anger hur investeringar ska finansieras inte uppfylls i ett treårsperspektiv.

År	2010	2011	2012	2013	2014
Resultatmål i Årsbudget	1,8%	0,0%	0,1%	0,5 %	0,9 %
Redovisat resultat i Bokslut	1,2%				
Investeringsmål i Årsbudget (% finansiering med egna medel)	202	52	81	59	333
Redovisad investering i Bokslut (% finansiering med egna medel)	141				
Soliditet	52%	52%	52%	52%	56%
Skattesats	21,80	21,80	21,80	21,80	21,80

Visionen för Sunne i kommunstrategin

I Sunne finns en vision för år 2012 som innebär att kommunen då är känd som Sagolika Sunne. För att uppnå visionen har fullmäktige formulerat åtta mål som är gemensamma för hela kommunen. Varje kommungemensamt mål innehåller en beskrivning av nuläget och vad som är en önskvärd utveckling fram till 2012.

De 8 kommungemensamma målen ska följas upp och avrapporteras till kommunfullmäktige i samband med kvartals-, delårs- och årsredovisningar. Huvudrubriker för de kommungemensamma målen är:

1. **Attraktiv livsmiljö**
2. **Uthållig kommun**
3. **Kompetens- och kulturutveckling**
4. **Utveckla företagsamheten**
5. **God rörlighet**
6. **Tillvarata småskaligheten**
7. **Utveckla demokratin**
8. **God ekonomi**

Kommunen deltar i ett utvecklingsprojekt tillsammans med 125 andra svenska kommuner, *Kommunens kvalitet i korthet*. Syftet är att lyfta fram frågor som ur ett medborgarperspektiv beskriver kvaliteten i olika verksamheter. Tanken är att de olika måtten ska bidra till att formulera mål knutna till **verksamhetsperspektivet** i begreppet *god ekonomisk hushållning*.

De olika kvalitetsmåten är samlade under följande rubriker.

- Tillgänglighet
- Trygghet
- Information och delaktighet
- Effektivitet
- Samhällsutveckling

	Indikator	Sunnes resultat		Mål	Jämförelse kommuner
		2009	2010	2012	2010
Attraktiv livsmiljö					
Hur trygga känner sig medborgarna i kommunen? (KKIK)	Värde på index	55	63	65	56
Uthållig kommun					
Hur upplever medborgarna att kommunen är en attraktiv plats att leva och bo i? (KKIK)	Värde på index	70	71	75	65
Hur stor är kommunorganisationens andel miljöbilar av total antalet bilar? (KKIK)	% av	34	56	90	38
Inga kommunala fastigheter ska ha uppvärmning som baseras på fossila bränslen 2012.(Kommunen klimatplan)	Olja m ³ /år	208		0	
Utveckla företagsamheten					
Hur många nya företag har startats per 1000 invånare i kommunen första halvåret? (KKIK)	Antal	3,6	3,9	6,0	5,3
Vad ger företagen för sammanfattande omdöme om företagsklimatet i kommunen? (Svenskt Näringsliv)	Rankning i undersökning av alla kommuner	23	30	20	126
God rörlighet					
Föreställ dig en kommun med ideala kommunikationer. Hur nära ett sådant ideal kommer kommunikationerna i din kommun (SCB enkät)	Betyg på en 10 gradig skala	4,3 <i>Värden fr våren 2008</i>	4,8	5,2	5,1
Tillvarata småskaligheten					
Föreställ dig en kommun med idealt kommersiellt utbud. Hur nära detta utbud kommer din kommun (SCB enkät)	Betyg på en 10 gradig skala	6,1 <i>Värden fr våren 2008</i>	6,2	7,0	5,6
Utveckla demokratin					
Hur god är kommunens webb-information till medborgarna? (KKIK)	%-snitt av 10 områden	72	79	83	69
Hur väl upplever medborgarna att de har inflytande över kommunens verksamhet? (KKIK)	Index, max 100	48	49	55	40
God ekonomi					
Hur stor del av medborgarna fick kontakt med en handläggare via telefon för att få svar på en enkel fråga? (KKIK)	% av tillfrågade	73	58,3	70	56,5
Hur många av medborgarna uppfattar att de fått ett gott bemötande när de kontaktat kommunen kring en enkel fråga? (KKIK)	% av tillfrågade	80	86	100	83

Några budgetförutsättningar

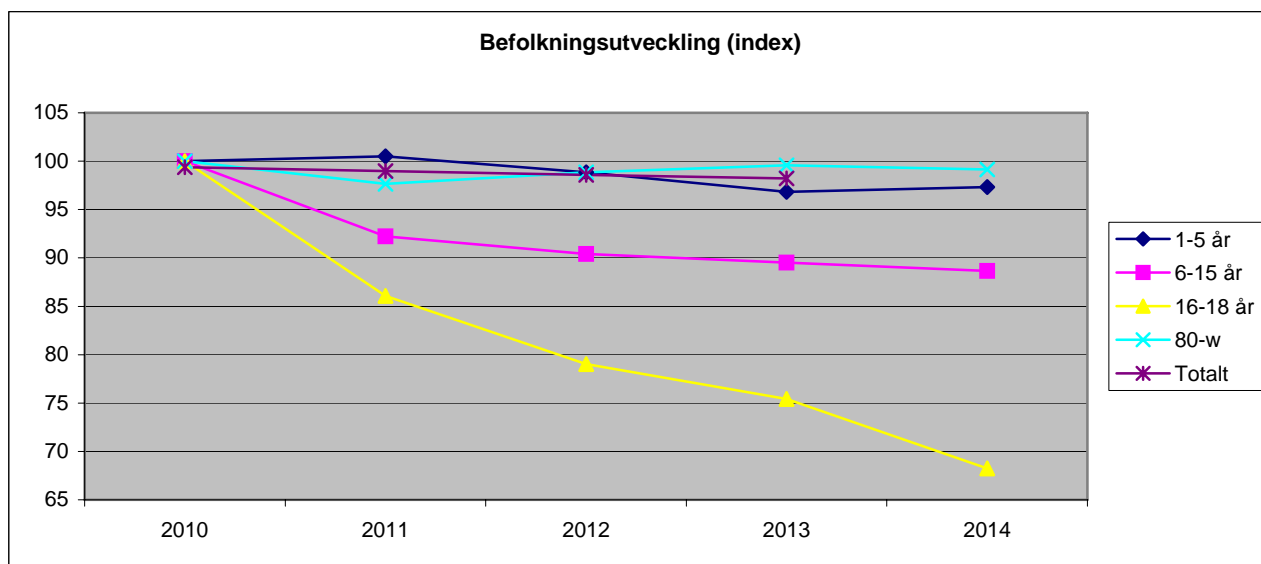
Kommunens uppräknade preliminära skatteunderlag för 2012 är 21,1 milj. skattekrönor. Ökningen av kommunens eget skatteunderlag beräknas till 1,4 %. På riksnivå är den genomsnittliga ökningen ca 1,8 %.

Budgetberedningen har i sitt arbete försökt balansera ekonomi- och verksamhetsmål ur ett helhetsperspektiv. I förhållande till den ram som kommunfullmäktige beslutade om i juni 2010 har ingen förändring gjorts. Beräknade totala skatte- och bidragsintäkter har varit grunden i ramtilldelningen. Utgångspunkter i ramfördelningen har varit demografiska förutsättningar beräknade utifrån befolkningsprognosen och olika antaganden om utvecklingen av löne- pris- och kostnadsnivåer. Förslaget innebär att verksamheternas sammanlagda budgetramar ökar med 0,7 % i förhållande till 2011 års prognos.

I budgetförslaget räknas med en löneökning med 3% vilket innebär en kostnadsökning på 2 % för år 2012. Det har gjorts en översyn av arvoden och ersättningar till politiker för att anpassa nivåerna till hur det ser i andra kommuner. I budget 2010 gjordes ingen höjning av arvoden och ersättningar utan de låg på samma nivå som 2009. I budgeten för 2012 föreslås en ökning med ca 6 % i förhållande till 2011 års nivå.

Intäkterna i form av kommunalskatt och generella statsbidrag har beräknats utifrån prognosvärden framtagna under april månad och bygger på ett befolkningsunderlag på 13200 invånare (1/11 2011). I kalkylen för åren 2013 och 2014 har budgetberedningen räknat med en befolkningsminskning med 50 personer per år. Enligt kommunstrategin anges som målbild att kommunen år 2012 har 15000 invånare.

En framskrivning av befolkningsutvecklingen år 2010-2014 kan beskrivas i följande sammanställning.



Utifrån denna prognos blir demografieffekterna i tkr

	2011	2012	2013	2014
Barnomsorg	-396	-167	-1 327	961
Grundskola	-2 718	-2 633	-1 105	2 379
Gymnasium	-1 864	-4 473	-2 330	-3 821
Summa BIN	-4 978	-7 273	-4 762	-481
Äldreomsorg, 65-79 år	51	93	-40	918
Äldreomsorg, 80-89 år	-1 176	907	1 715	-315
Äldre omsorg, 90+ år	1 065	722	-1 054	0
Summa SN	-60	1 722	621	603
TOTALSUMMA	-5 038	-5 551	-4 141	122

Ramarna för 2012 har justerats mellan Bildningsnämnden och Socialnämnden med hänsyn till de demografiska förändringarna.

På så sätt har Bildningsnämndens ram justerats med - 2,0 mkr
Socialnämnden har fått ett tillskott med 1,7 mkr

Räddningsnämnden har fått ett tillskott med 0,3 mkr
(pga införande av kommunikationssystemet RAKEL)

Ramarna för 2013 och 2014 har justerat enligt den demografiska utvecklingen. Socialnämnden har fått 600 tkr 2013, 600 tkr 2014. Bildningsnämnden har fått två år på sig att anpassa verksamheten till en förändrad budgetram med hänsyn till de demografiska förändringarna. Deras ram har minskats med 5 mkr för 2014.

Ramarna för 2012-2014 har också justerats med hänsyn till omställningspensionerna. Förändringar tom 2011-03-31 ingår.

Sammanfattad finansiell analys som grund för god ekonomisk hushållning

Kommunens finansiella utveckling och ställning analyseras här kortfattat med hjälp av olika nyckeltal. Dessa utgår från fyra perspektiv: resultat, kapacitet, risk och kontroll. Avsikten är att identifiera finansiella problem och därigenom klargöra om kommunen har en god ekonomisk hushållning eller inte. Värdena för 2010-2011 är bokslut-/prognosvärden och åren 2012-2014 är budget/planvärden. Motsvarande analys återfinns i årsredovisningarna.

Kommunen i siffror 2010–2014

mkr	2010	2011	2012	2013	2014
Bruttoomsättning	833	836	841	868	884
Balansomslutning	590	589	589	591	568
Investeringsvolym	32	67	44	66	13

Resultat och kapacitet

Sunne kommun beräknas omsätta 841 mkr och ha en balansomslutning 2012 på 589 mkr. Under 2012-2013 beräknas soliditeten vara oförändrad i förhållande till 2011 och 2014 beräknas en ökning. Det betyder att kommunen har en stabil långsiktig betalningsförmåga som bidrar till *god ekonomisk hushållning*.

En närmare analys av det egna kapitalets förändring, det vill säga kommunens resultatutveckling, visar att kommunens nettokostnadsandel (exklusive avskrivningar) beräknas bli 94 procent år 2012. Sunne kommun har sedan balanskravet infördes haft en god balans mellan kostnader och intäkter. Inför budgetperioden kan Sunne kommun anses ha god balans mellan intäkter och kostnader. Jämfört med 2010 beräknas verksamhetens nettokostnad öka med 53 mkr år 2014. Skatteintäkter och statliga utjämningsbidrag beräknas öka med 38 mkr.

Investeringsvolymen beräknas år 2012 vara 44 mkr, vilket är ungefär lika med medelvärde under den redovisade femårsperioden. Ett årligt ”normalvärde” för investeringsvolymen i förhållande till finansiella målsättningar är ca 40 mkr.

Under den här redovisade 5-årsperioden kan kommunen klara av att finansiera investeringarna med skatter enligt den långsiktiga målsättningen om den investeringsvolym som anges under planåren kan hållas.

Finansiella nyckeltal

Resultat och kapacitet	2010	2011	2012	2013	2014
Nettokostnadernas andel, %	90,9	94,1	94,0	93,6	93,1
Årets resultat, mkr	7,7	0,1	0,6	3,1	6,3
Självfinansieringsgrad av investeringar i procent	202	52	81	59	333
Soliditet, procent	52	52	52	52	56
Skattesatser:					
Primärkommunal, kr	21,80	21,80	21,80	21,80	21,80
Totalkommunal, kr	32,55	32,55	32,55	32,55	32,55

Risk och kontroll

Kommunens kortfristiga betalningsberedskap är svag, och kommer så att vara under planperioden. Kassalikviditeten, som i analysammanhang bör vara minst 100 procent, beräknas bli 78 procent vid utgången av 2012. Rörelsekapitalet (exklusive semesterlöneskulden) är negativt och beräknas bli fortsatt negativ, -25 mkr.

Borgensåtagandena uppgår i bokslut 2010 till 232 mkr. Merparten av åtagandet avser lån hos Sunne Bostads AB (207 mkr). Från 2010 har kommunfullmäktige beslutat om en generell borgensram för Sunne Bostads AB:s totala låneförbindelser (ca 235 mkr). Det kan på sikt medföra att kommunens åtagande ökar med 30 mkr.

Pensionsskulden inom linjen är viktig att beakta ur risksynpunkt, eftersom skulden ska finansieras de kommande 50 åren. Pensionsskulden inom linjen är i Sunne kommun 262 mkr i bokslut 2010. Efterhand som det s.k. omställningsprogrammet (ca 20 mkr) avvecklas kommer skulden att minska om den inte ersätts av nya omställningsprogram. Det är i dagsläget svårt att förutse hur skuldutvecklingen kommer att bli. Under 2004–2010 har kommunen betalat in pengar (ca 34 mkr) via en försäkringslösning, som syftar till att minska framtida utbetalningar för de pensioner som i dag redovisas som en ansvarsförbindelse. För åren 2012-2014 finns inte utrymme att budgetera för liknande avsättning.

Under perioden 2006-2010 redovisades en genomsnittlig positiv budgetavvikelse på cirka 9 mkr. Under senare år har budgetföljsamheten i verksamheten varit bra.

Finansiella nyckeltal

Risk och kontroll	2010	2011	2012	2013	2014
Kassalikviditet exkl. semesterlöneskuld, procent	103	86	78	54	72
Rörelsekapital exkl. semesterlöneskuld, mkr	4	-16	-25	-53	-24
Borgensåtagande, mkr	232	230	230	230	230
Pensionsskuld och -förpliktelser, mkr	299	324	328	332	337
Budgetavvikelse, årets resultat jämfört med budget, mkr	7,7				

När Sunne kommun går in i budgetåret 2012 är det ekonomiska läget i nivå med målet för god ekonomisk hushållning. Investeringsnivån har anpassats till det långsiktiga målet. Man kan därför säga, att kommunen inför perioden 2012-2014 har nått de finansiella mål som kopplats till begreppet god ekonomisk hushållning.

Känslighetsanalys

Händelse/förändring	Kostnad/intäkt, mkr
Ränteförändring med 1 procent	0,6
Löneförändring med 1 procent	4,9
Generella avgiftsförändringar med 1 procent	0,5
Förändring av försörjningsstöd med 10 procent	0,6
Generella statsbidrag med 1 procent	2,0
Förändring utdebitering med 1 kr	19,8
10 heltidstjänster	3,9

Oförutsedda händelser eller beslut har betydelse för kommunens ekonomi. Av sammanställningen ovan framgår till exempel att varje procents löneökning innebär en kostnad för kommunen på 4,9 mkr.

Föreslagen budget

Budgetberedningen har beslutat lägga fram en budget som resulterar i ett överskott på 638 tkr år 2012. Budgeten uppfyller därmed det lagstadgade balanskravet och de finansiella mål som satts upp för år 2012.

Verksamhetens nettokostnader (inkl pensioner och avskrivningar) budgeteras 2012 till 635 mkr. För jämförelse redovisas utvecklingen/prognosen för perioden 2010 - 2014.

	2010	2011	2012	2013	2014
Nettokostnad, mkr	612	634	635	654	666
% - förändring	-0,1	3,6	0,2	3,0	1,8
förändring, mkr	-5	22	1	19	12

Enligt investeringsbudgeten uppgår nettoinvesteringarna år 2012 till 43,5 mkr. Pengarna som avsätts för arenaområdet avser en konstgräsplan. Det diskuterade projektet med en airdome är inte ett kommunalt projekt utan utreds nu av en fristående projektgrupp för genomförande på kommersiella grunder utan skattesubventionering.

Hur respektive nämnd tänker sig att bedriva verksamheten inom de föreslagna ekonomiska ramarna framgår av särskilda verksamhetsplaner.

I kommunfullmäktiges beslut har respektive nämnd tilldelats budgetbelopp enligt bifogad sammanställning. Respektive nämnd har rätt att själv besluta om omdisponeringar inom nettobudgeten. Nämnderna har uppdraget att integrera verksamhetsmål med upprättade verksamhetsplaner och då beakta att tilldelade verksamhetsplaner utgör ekonomiskt tak. Det vill säga budgeten ska hållas och eventuella omprioriteringar ska ske inom ram.

Övriga beslut av betydelse för den ekonomiska processen och styrningen under året framgår av följande punkter.

1. Kommunstyrelsen får möjlighet att ta upp lån inom en total ram på 102 mkr under 2012, varav 10 mkr är nyupplåning.
2. Kommunfullmäktige beslutar, att såsom för egen skuld ingå borgen för Sunne Bostads AB:s låneförpliktelser upp till ett totalt högsta lånebelopp om 234 mkr.
3. Inom investeringsbudgeten gäller anslagsbindningen per projekt. För nedanstående investeringsprojekt krävs särskilt beslut av kommunfullmäktige innan det påbörjas
 - Bro över Frykensundet
 - Råvattenbrunn Öjervik
 - Sunne Turism, familjerum Kolsnäs
 - Fryxellska skolan, upprustning slöjd/hemkunskap
 - Arenaområdet, konstgräsplan

Övriga investeringsprojekt/inventarieanslag beslutas av respektive nämnd innan de tas i anspråk.

4. Nämnderna får uppdraget att kvartalsvis lämna en uppföljningsrapport över ekonomi och verksamhet till kommunstyrelsen.

Jämföra med andra

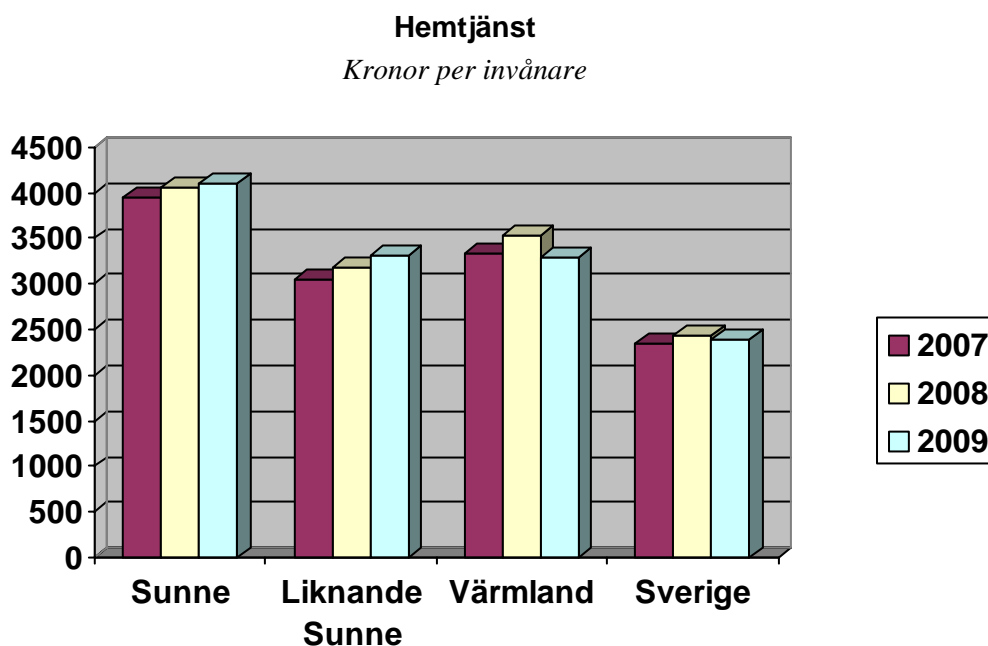
Uppgifterna är hämtade från databasen WEBOR/KOLADA som drivs av Sveriges Kommuner och Landsting (SKL). Vi har valt senaste redovisning och ytterligare två år. Avsikten är att varje år jämföra på samma sätt.

I gruppen *Liknande Sunne* ingår kommunerna Klippan, Simrishamn, Laholm, Lysekil, Tierp och Östhammar. De har valts ut för att de uppvisar nyckeltal som kan vara något att sträva efter.

Materialet ger en yttlig bild av skillnader; en del beror på hur verksamheten redovisas, en del på kommunens ambitioner och ytterligare en del på hur effektiv verksamheten är. För en bättre jämförelse krävs att vi tränger djupare in i materialet efter kontakter med de kommuner vi vill jämföra oss med.

Kronor per invånare	Äldreomsorg totalt		
	2007	2008	2009
Sunne	12 218	12 981	12 850
Liknande Sunne	10 873	11 449	12 123
Värmland	11 787	12 523	12 671
Sverige	11 054	11 710	11 775

Sunnes värden ligger 6 procent högre än *Liknande Sunne*. Jämfört med *Värmland* och *Sverige* har Sunne ca 1,4 respektive ca 9 procent högre kostnader per invånare. Sunnes kostnader 2009 jämfört med standardkostnaderna för äldreomsorg är - 4,3 procent. Motsvarande uppgifter för *Liknande Sunne* är -4,5 och *Värmland* + 7,5 procent.



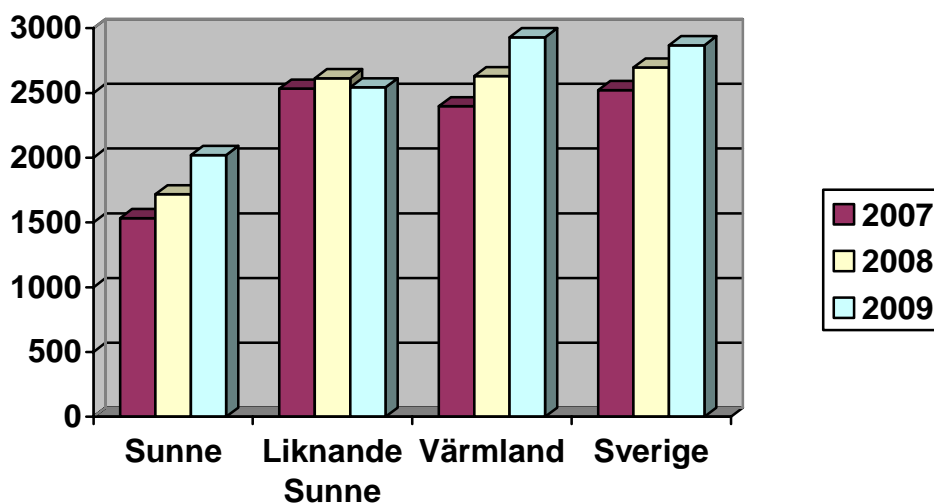
Hemtjänstens kostnader är genomgående ca 28 procent högre än *Liknande Sunne*, ca 16 procent högre än *Värmland* och ca 66 procent högre än *Sverige*. För 2009 är skillnaden mellan *Sunne* och *Liknade Sunne* ca 24 procent.

Skillnaderna kan bero på att kommunen bedriver verksamheten på en annan ambitions- och/eller effektivitetsnivå än jämförelsegrupperna. Dessutom får respektive kommuns

redovisning av kostnaderna större betydelse vid ökad detaljnivå i jämförelserna. Vad bokförs som hemtjänst? Är det med säkerhet jämförbara uppgifter?

Omsorg om Individ och familj totalt

Kronor per invånare

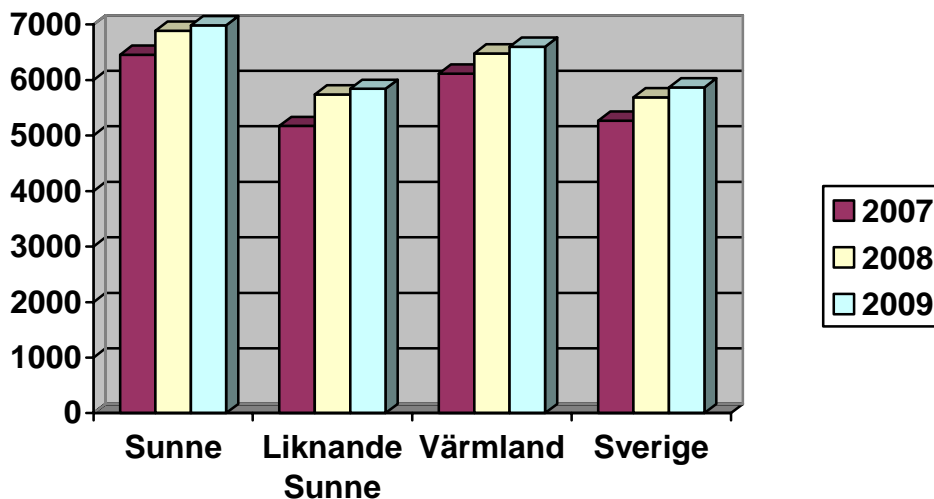


Sunnes värden är genomgående ca 33 procent lägre än *Liknande Sunne*, ca 34 procent lägre än *Värmland* och ca 36 procent lägre än *Sverige*. Skillnaderna kan bero på att kommunen bedriver verksamheten på en annan ambitionsnivå än jämförelsegrupperna.

Sunnes kostnader 2009 jämfört med standardkostnaderna för Individ- och familjeomsorg är -15,6 procent. Motsvarande uppgifter för *Liknande Sunne* är + 16,0 och *Värmland* + 16,4 procent.

Omsorg om personer med funktionsnedsättning totalt

Kronor per invånare



Verksamhetens kostnader är genomgående ca 16 procent högre än Liknande Sunne, 4 procent högre än Värmland och 16 procent högre än Sverige. Skillnaderna kan bero på att kommunen bedriver verksamheten på en annan ambitions- och/eller effektivitetsnivå än jämförelsegrupperna.

Personlig assistans (LASS och LSS)

<i>Kronor per invånare</i>	2007	2008	2009
Sunne	975	1 221	1 221
Liknande Sunne	869	1 057	1 057
Värmland	1 180	1 446	1 449
Sverige	931	1 095	1 120

Sunnes kostnader för personlig assistans är i snitt för åren ca 15 procent högre än *Liknande Sunne*, ca 16 procent lägre än *Värmland* och ca 9 procent högre än *Sverige*. För 2009 är skillnaden mellan *Sunne* och *Liknade Sunne* ca 20 procent.

Skillnaderna kan bero på att kommunen bedriver verksamheten på en annan ambitions- och/eller effektivitetsnivå än jämförelsegrupperna. Dessutom får respektive kommuns redovisning av kostnaderna större betydelse vid ökad detaljnivå i jämförelserna. Vad bokförs som personlig assistans? Är det med säkerhet jämförbara uppgifter?

Kultur

<i>Kronor per invånare</i>	2007	2008	2008
Sunne	878	912	1181
Liknande Sunne	876	886	899
Värmland	941	981	992
Sverige	993	1024	1028

Sunnes kostnader för kulturverksamhet ligger 2009 31 procent högre än som Liknande Sunne. Jämfört med Värmland och Sverige har Sunne 19 respektive 14 procent högre kostnader per invånare. Skillnaden mellan 2007 och 2009 i Sunne är det nya biblioteket som byggdes under denna period.

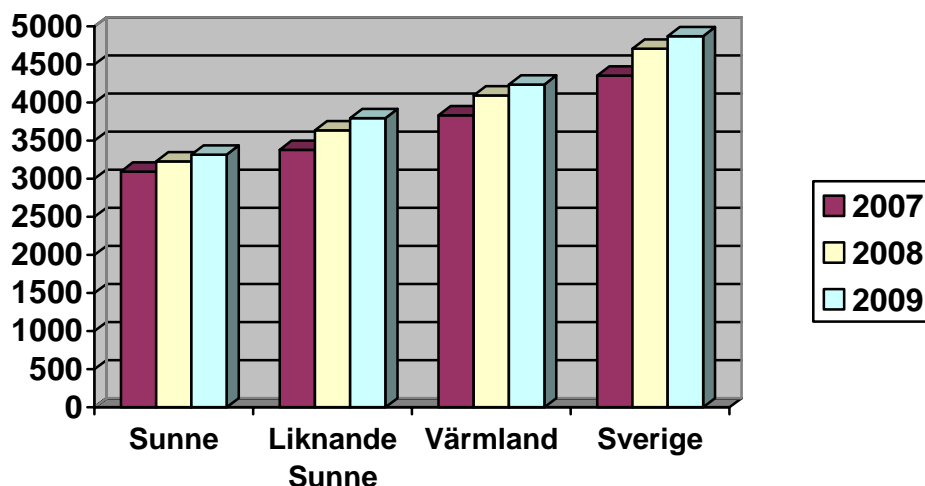
Fritid

<i>Kronor per invånare</i>	2007	2008	2009
Sunne	1012	1080	1 080
Liknande Sunne	1 323	1 363	1 439
Värmland	1174	1 233	1 338
Sverige	1209	1 278	1 302

Sunnes kostnader för fritidsverksamhet ligger 2009 25 procent under Liknande Sunne. Jämfört med Värmland och Sverige har Sunne 19 respektive 17 procent lägre kostnader per invånare.

Förskola

Kronor per invånare



Kommunens kostnader för förskolan per invånare ligger 13 procent lägre än Liknande Sunne. Jämfört med Värmland 22 procent lägre och jämfört med Sverige 32 procent lägre. Andelen invånare som är i förskoleålder (1-5 år) är lägre i Sunne än i jämförelsegrupperna.

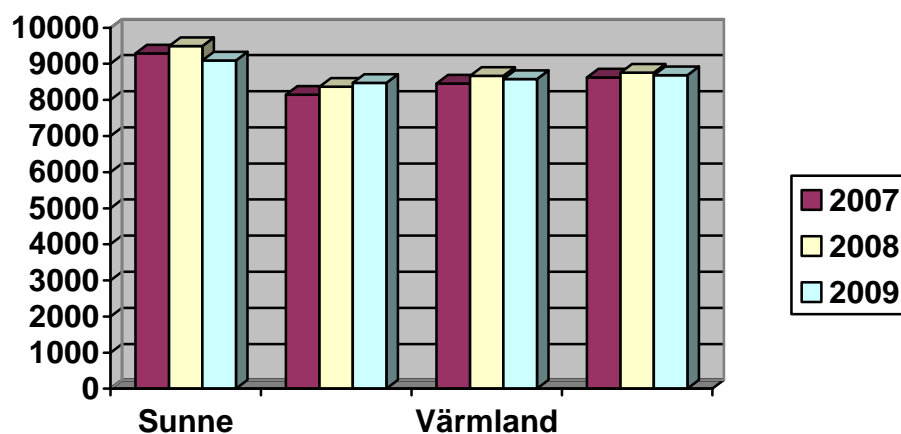
Antal inskrivna barn per årsarbetare i förskola

	2007	2008	2009
Sunne	5,8	6,0	5,9
Liknande Sunne	5,4	5,4	5,5
Värmland	5,3	5,5	5,6
Sverige	5,2	5,3	5,4

Personaltätheten i förskolan i Sunne kommun är lägre än i alla jämförelsegrupper.

Grundskola

Kronor per invånare

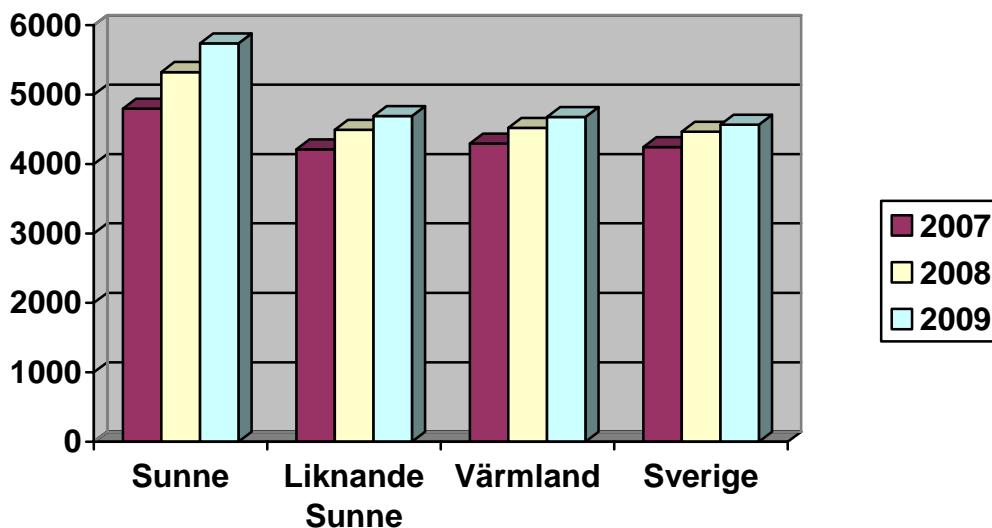


Kommunens kostnader för grundskolan per invånare ligger 7 procent högre än Liknande Sunne. Jämfört med Värmland 6 procent högre och jämfört med Sverige 5 procent högre. Skillnaderna kan bero på att kommunen bedriver verksamheten på en annan ambitionsnivå än jämförelsegrupperna. Andelen invånare som är i grundskoleålder (7-15) är högre i Sunne än i jämförelsegrupperna.

Sunnes kostnader 2009 jämfört med standardkostnaderna för grundskola är + 7 procent. Motsvarande uppgifter för Liknande Sunne är +5,2 och Värmland + 5,3 procent.

Gymnasieskolan

Kronor per invånare



Kommunens kostnader för gymnasieskolan per invånare ligger 22 procent högre än Liknande Sunne. Jämfört med Värmland 23 procent högre och jämfört med Sverige 26 procent högre. Skillnaderna kan bero på att kommunen bedriver verksamheten på en annan ambitions- och/eller effektivitetsnivå än jämförelsegrupperna. Andelen invånare som är i gymnasieålder (16-19) är högre i Sunne än i jämförelsegrupperna.

Sunnes kostnader 2009 jämfört med standardkostnaderna för gymnasieskola är + 11,9 procent. Motsvarande uppgifter för Liknande Sunne är + 7,7 och Värmland + 5,2 procent.

RESULTATBUDGET**Kommunfullmäktige**

2011-06-20

T k r

	BOKSLUT	PROGNOS	BUDGET	PLAN	PLAN
	2010	2011	2012	2013	2014
Kommunstyrelsen	-66 451	-67 275	-67 925	-69 555	-71 085
Räddningsnämnden	-8 955	-9 212	-9 607	-9 838	-10 054
Bildningsnämnden	-293 148	-300 654	-301 492	-308 728	-310 520
Socialnämnden	-241 291	-246 047	-248 330	-254 890	-261 097
Miljö- och byggnadsnämnden	-4 050	-4 899	-5 443	-5 574	-5 696
Kommunrevisionen	-401	-535	-543	-556	-568
Överförmyndarnämnden	-1 022	-1 094	-1 107	-1 134	-1 159
Valnämnden	-117	-5	-5	-5	-250
Nämndernas nettokostnader	-615 436	-629 721	-634 452	-650 279	-660 430
Interndeb pensioner mm	29 085	24 000	24 500	25 000	25 000
Pensionsutbetalningar (inkl ind del)	-48 251	-45 910	-42 974	-46 092	-46 092
Förändr pensionsskuld	2 451	485	0	0	0
Kalkylerade kapitalkostnader	52 422	51 937	52 500	52 500	52 500
Avskrivningar	-32 613	-34 500	-34 500	-35 500	-36 500
VERKSAMHETENS NETTO	-612 342	-633 709	-634 926	-654 371	-665 522
Skatteintäkter	431 405	441 537	460 545	477 972	488 967
Slutavräkning, skatt mm	6 445	5 787	0	0	0
Generella statsbidrag	199 658	189 714	178 519	182 991	186 397
Finansiella intäkter	717	500	500	500	500
Finansiella kostnader	-2 674	-3 700	-4 000	-4 000	-4 000
RESULTAT EFTER SKATTE- INTÄKTER O FINANSNETTO	23 208	129	638	3 092	6 342
Extraordinära intäkter				0	0
Extraordinära kostnader	-15 500	0			
FÖRÄNDRING AV EGET KAPITAL	7 708	129	638	3 092	6 342
Nyckeltal					
<i>Verksamhetens nettokostnad/ skatteintäkter mm</i>	96,1%	99,5%	99,4%	99,0%	98,5%
<i>Verksamhetens nettokostnad (exkl avskrivningar)/skatteintäkter mm</i>	90,9%	94,1%	94,0%	93,6%	93,1%
<i>Resultat före eo-poster/ Skatteintäkter mm</i>	3,6%	0,0%	0,1%	0,5%	0,9%
<i>Årets resultat/ Skatteintäkter mm</i>	1,2%	0,0%	0,1%	0,5%	0,9%
<i>Finansnetto</i>	-1 957	-3 200	-3 500	-3 500	-3 500
<i>"Beräknat reinvesteringsutrymme"</i>	40 321	34 629	35 138	38 592	42 842

RESULTATBUDGET**Kommunfullmäktige**

2011-06-20

T k r

	BOKSLUT	PROGNOS	BUDGET	PLAN	PLAN
	2010	2011	2012	2013	2014
Vht/skatter mm	83,8%	86,9%	87,2%	86,7%	86,3%
Pensioner/skatter mm	7,2%	7,3%	6,8%	7,0%	6,9%
Avskrivn/ skatter mm	5,1%	5,4%	5,4%	5,4%	5,4%
Finansnetto/skatter mm	0,3%	0,3%	0,5%	0,5%	0,5%
<i>Resultatmål 2 % (tkr)</i>	<i>12 750</i>	<i>12 741</i>	<i>12 781</i>	<i>13 219</i>	<i>13 507</i>
<i>Differens till 2 % (tkr)</i>	<i>5 042</i>	<i>12 612</i>	<i>12 143</i>	<i>10 127</i>	<i>7 165</i>
<i>Summa skatt o generella bidrag (tkr)</i>	<i>637 507</i>	<i>637 038</i>	<i>639 064</i>	<i>660 963</i>	<i>675 364</i>

KASSAFLÖDESPLAN

Kommunfullmäktige

2011-06-20

Tkr	BOK 2010	PROGN. 2011	BUDGET 2012	PLAN 2013	PLAN 2014
Den löpande verksamheten					
Resultat efter finansiella poster	7 708	129	638	3 092	6 342
Justering för poster som inte ingår i kassaflödet					
Avskrivningar	42 012	34 500	34 500	35 500	36 500
Avsättningar till pensionsskuld mm	3 955	0	0	0	0
Kassaflöde från den löpande verksamheten före förändring av rörelsekapital	53 675	34 629	35 138	38 592	42 842
Kassaflöde från förändringar i rörelsekapitalet	-7 856				
I Kassaflöde från den löpande verksamheten	45 819	34 629	35 138	38 592	42 842
Investeringsverksamheten					
II Kassaflöde från investeringsverksamheten	-32 402	-53 398	-43 500	-65 550	-12 850
Finansieringsverksamheten					
Utlåning	287	7			
Upplåning	-10 336	-1 000	-1 000	-1 000	-1 000
III Kassaflöde från finansieringsverksamheten	-10 049	-993	-1 000	-1 000	-1 000
Förändring av likvida medel (I+II+III)	3 368	-19 762	-9 362	-27 958	28 992
<i>Likvida medel vid årets början</i>	63 236	66 604	46 842	37 480	9 522
<i>Likvida medel vid årets slut</i>	66 604	46 842	37 480	9 522	38 514

BALANSBUDGET
Kommunfullmäktige
2011-06-20

Tkr	BOKSLUT	PROGNOS	BUDGET	PLAN	PLAN
	2010	2011	2012	2013	2014
TILLGÅNGAR					
Anläggningstillgångar	469 810	488 708	497 708	527 758	504 108
Omsättningstillgångar	120 560	100 791	91 429	63 471	63 471
SUMMA TILLGÅNGAR	590 369	589 498	589 136	591 228	567 578
EGET KAPITAL, AVSÄTTNINGAR OCH SKULDER					
Eget kapital	306 229	306 358	306 996	310 088	316 430
<i>därav årets förändring</i>	<i>7 708</i>	<i>129</i>	<i>638</i>	<i>3 092</i>	<i>6 342</i>
Avsättningar för pensioner mm	37 713	37 713	37 713	37 713	37 713
Långfristiga skulder	92 000	91 000	90 000	89 000	88 000
Kortfristiga skulder	154 428	154 428	154 428	154 428	125 436
Summa skulder	246 428	245 428	244 428	243 428	213 436
SUMMA EGET KAPITAL, AVSÄTTNINGAR OCH SKULDER	590 369	589 498	589 136	591 228	567 578
Ansvarsförbindelse:					
<i>Pensionsförmåner intjänade tom 1997</i>	<i>261 749</i>	<i>287 059</i>	<i>290 411</i>	<i>294 819</i>	<i>299 241</i>
<i>Borgensåtaganden</i>	<i>232 342</i>	<i>230 000</i>	<i>230 000</i>	<i>230 000</i>	<i>230 000</i>
N y c k e l t a l					
<i>*Rörelsekapital, tkr</i>	<i>-33 868</i>	<i>-53 637</i>	<i>-62 999</i>	<i>-90 957</i>	<i>-61 965</i>
<i>*Anläggningsskapital, tkr</i>	<i>377 810</i>	<i>397 708</i>	<i>407 708</i>	<i>438 758</i>	<i>416 108</i>
<i>*Soliditet</i>	<i>52%</i>	<i>52%</i>	<i>52%</i>	<i>52%</i>	<i>56%</i>
<i>*Balanslikviditet</i>	<i>0,78</i>	<i>0,65</i>	<i>0,59</i>	<i>0,41</i>	<i>0,51</i>
<i>*Låneskuld per invånare, kr</i>	<i>6941</i>	<i>6843</i>	<i>6818</i>	<i>6768</i>	<i>6718</i>
<i>*Låneskuld per invånare, riksmedelvärde</i>					
<i>*Kassalikviditet exkl semesterlöneskuld</i>	<i>103%</i>	<i>86%</i>	<i>78%</i>	<i>54%</i>	<i>72%</i>
<i>*Rörelsekapital exkl semesterlöneskuld, tkr</i>	<i>3 961</i>	<i>-15 808</i>	<i>-25 170</i>	<i>-53 128</i>	<i>-24 136</i>
<i>*Pensionsskuld och -förpliktelser, tkr</i>	<i>299 462</i>	<i>324 772</i>	<i>328 124</i>	<i>332 532</i>	<i>336 954</i>

INVESTERINGSLISTA 2011-2014					
Kommunfullmäktige 2011-06-20					
Tkr	Bokslut 2010	Budget 2011	BUDGET 2012	Plan 2013	Plan 2014
Kommunstyrelsen					
Hemgården	2 800				
Lerans skola	-1 400				
Gator, vägar och va-ledningar	1 090	2 000	2 000	2 000	2 000
Gatubeläggningar			750	750	750
Väg , Holmby, Holmby södra	4 962	824			
Centrumplanering	263	2 108			
Vägbelysning, upprustning / Ulfsby		110			
Bro över Lerälven, Magasinsgatan mfl	1 048	2 319			
Flytt hus Brårud-torvnäs	23	577			
Ombyggnad Magasinsgatan	653				
Bro vid Hasses Handelsträdgård		89			
Parkering i centrum	20	600			
GC-väg S:a Borgeby	587	113			
Nytt broalternativ				35 000	
Infrastruktur, Fryksdalsbanan	290	2 000	4 000	4 000	2 000
Lokal, Bergskog vent/fastbränsle/glastak	484	444			
Energiinvesteringar	1 286	3 295	2 000	2 000	2 000
Brandstationen / Nya yttertak		1 500			
Södra Viken, upprustning / ventilation	287	2 113			
Bro över Frykensundet inkl ny järnvägsöverfart			2 000	10 000	
Kommunförrådet, skärmtak, garage mm		1 400			
Svensby skola, värmesystem/ trafiksäkerhet		1 200			
Samordnad förvaltning	48	150			
Ombyggn Badhusg 2	794				
Ny råvattenbrunn Öjervik			1 000		
Överföringsledning Öjervik-Sunne			200		
Reservvattentäkt, utredning			200		
Avloppsanläggning S Borgeby, renovering			700		
Ärendesystem/intranät	116	244			
Nätutbyggnad IT-planen/televäxel	500	500	1 100	700	1 000
Stamnät, bredbandsutbyggnad		7 000			
Maskiner och fordon	332	500	300	300	300
Kapitalisering, Bostadsbolaget	9 400	5 600			
Förlagslån Kommuninvest	2 288				
Nytt personalsystem mm	196	800	1 250		
Sunne turism, familjerum Kolsnäs			6 000		
Köksutrustning	75	400	200		
Försäljning Nolere Fastighets AB	-49				
Summa kommunstyrelsen	26 093	35 886	21 700	54 750	8 050
Bildningsnämnden					
Inventarier utbildningsändamål	2 613	3 500	4 000	4 000	4 000
Broby Grafiska, Tryckhall		1 000			
Fryxellska skolan, uppr. slöjd/hemkunskap			1 000		
Lokaler förskola mm	1 518	12 143	4 000		
Idrottshall Östra Ämtervik		9 000	3 000		
Arenaområdet, Brårud			6 000	6 000	
Inventarier Fritid	659				
Inventarier Kultur	247				
Ishallen, energiåtgärder mm		4 000			
Summa bildningsnämnden	5 037	29 643	18 000	10 000	4 000
Socialnämnden					
Nybyggnation äldreboende, inventarier, utemiljö		600			
Inköp inventarier	555	1 020	800	800	800
Ombyggnad Brogården	125				
Summa socialnämnden	680	1 620	800	800	800
Räddningsnämnden					
Utrustning RAKEL		340			
Utbyte räddningsfordon (Pickup+släckbil)	592		3 000		
Summa räddningsnämnden	592	340	3 000	0	0
SUMMA INVESTERINGAR	32 402	67 489	43 500	65 550	12 850



KOMMUNSTYRELSEN

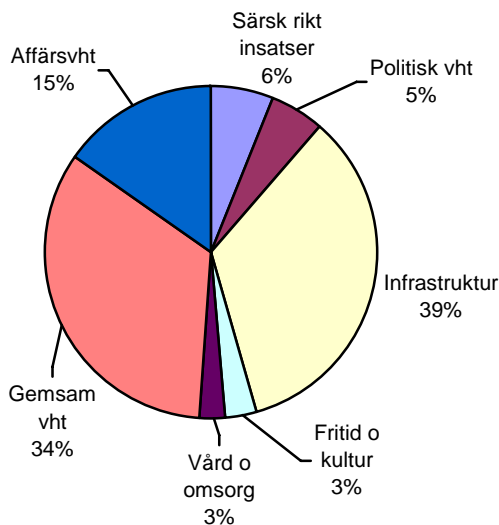
Ordförande: Ola Persson

Förvaltningschef: Olle Edgren

Ekonomiskt sammandrag Belopp i tkr	VERKSAMHETSPLAN 2012, 2013-2014				
	Bokslut 2010	Prognos 2011	Budget 2012	Plan 2013	Plan 2014
Driftredovisning					
Summa intäkter	195 656	186 329	191 057	195 451	199 360
• Personalkostnader	69 913	66 307	67 750	69 308	70 694
• Kapitalkostnader	45 999	45 359	45 293	46 335	47 262
• Övriga	146 195	141 938	145 939	149 363	152 489
Summa kostnader	262 107	253 604	258 982	265 006	270 445
NETTOKOSTNAD	66 451	67 275	67 925	69 555	71 085
Ram enl. KF/budget	67 859	67 275	67 925	69 555	71 085
Avvikelse mot ram/budget	1 408	0	0	0	0

Investeringsredovisning	Nettoinvestering				
	Bokslut 2010	Prognos 2011	Budget 2012	Plan 2013	Plan 2014
Större invest proj	24 915	28 168	20 100	53 750	0
Inventarier mm	1 219	2 444	1 600	1 000	8 050
SUMMA	26 134	30 612	21 700	54 750	8 050
Ram enl. Plan	43 182	32 386	21 700	54 750	8 050
Avvikelse	17 048	1 774	0	0	0

Fördelning av nämndens verksamhet, budget 2012



Verksamhet

Kommunstyrelsens verksamhet regleras i kommunallagen och av kommunfullmäktige antaget reglemente. Som stöd för att bedriva verksamheten finns kommunkansliet, tekniska enheten, ekonomiavdelningen, personalavdelningen, arbetsmarknadsenheten, samt kost- och stadenheten.

Antalet årsarbetare uppgår till 145 st varav 39 st i arbetsmarknadsåtgärder.

Verksamheten under kommunstyrelsens ansvar består till stor del av administrativ och teknisk service till övriga förvaltningar, kommunfullmäktige och kommunstyrelsen.

Kommunstyrelsen ansvarar för följande huvudgrupper av verksamheter:

- Övergripande administration
- Fastighetsförvaltning
- Kost- och städverksamhet
- Politisk verksamhet
- Fysisk och teknisk planering
- Näringslivsåtgärder
- Turismverksamhet
- Gator och parker
- Viss kulturverksamhet

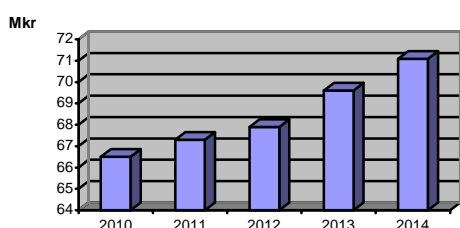
- Arbetsmarknadsåtgärder
- Kommunikationer och färdtjänst
- Vatten- och avfallshantering

Verksamheten har delats upp på följande ansvarsområden:

Bruttokostnader per ansvarsområde

Mkr	2010	2011	2012	2013	2014
Kommunkansli	30,9	30,8	31,7	32,4	33,0
Teknisk enhet	157,4	158,6	162,2	165,9	169,2
IT-enhet	8,1	8,4	8,7	8,9	9,1
Ekonomiavdelning	6,0	6,4	6,3	6,4	6,5
Personalavdelning	13,8	10,5	10,4	10,6	10,9
Arbetsmarknadsenhet	12,0	4,6	4,7	4,8	4,9
Kost- o städenhet	33,9	34,5	35,0	35,8	36,5
Summa	262,1	253,8	259,0	264,8	270,1

Totala nettokostnader



Verksamhetskrav

I anslaget för *reglerings- och saneringsfastigheter* ingår internhyra (260 tkr) för följande objekt:

Motorgården	33 tkr
Brobystugan	29 tkr
Holmby fastighet	3 tkr
Gamla Åmbergsskolan	134 tkr
Hemgården	61 tkr

I medel till övriga årsavgifter ingår:

West Sweden (5 kr per inv.)	71 tkr
Sunne Närradioförening	90 tkr
ARKO-samarbete	37 tkr
STIM-avgifter	12 tkr
Sunne Flygklubb	10 tkr
Via Lappia	10 tkr
Brottsförebyggande centrum	10 tkr
Föreningen Sveriges vattenkraftskommuner	8 tkr
Värmlands Luftvårdsförbund	5 tkr
SAMI	3 tkr
SWEFLEX	4 tkr
Övriga organisationer	51 tkr

Verksamhetsförändringar

- 500 tkr som fortsatt verksamhetsbidrag till Västanå Teater
- Anslag till näringslivsutveckling, information PR och köp av tjänster för turistbyrå omfattar totalt 6,6 mkr uppdelat på följande anslagsposter:
 1. Medfinansiering 2,3
 2. Konsumentrådgivning 0,3
 3. Företagsparken, Ideum 0,5
 4. Administrativa kostnader näringsliv 0,8
 5. Information och PR 1,0
 6. Bidrag Sunne Turism 1,7

Bland medfinansieringsprojekten ingår bl a

- Garanti Rottneros Park 500 tkr
- Leader 340 tkr
- 2xKoll, Värml.trafik 300 tkr
- Landsbygdsutv 228 tkr
- Finsam-projekt 250 tkr
- Skutt 100 tkr
- Sundsbergs stift. 150 tkr

- Fastighetsunderhållet är 65 kr m²
- Bidrag till Värmlandstrafik har budgeterats utifrån totalt ägarbidrag med 257 mkr, Sunne kommuns andel är 8,9 mkr. (7,9 mkr 2011)
- Försäljningsintäkt från exploateringsredovisningen och övrig fastighets-effektivisering budgeteras till 3,0 mkr. Målet är att minska kommunens totala fastighetsyta med 20% och i samband med det minska kostnader med 10%.
- Kostenhetens budgetförslag innebär att kostnaderna fördelas
Bildningsnämnden: 19,2 mkr (19,0 mkr 2011)
Socialnämnden: 7,6 mkr (7,7 mkr 2011)
I budgetförslaget ingår också målet i Klimatplanen, att öka andelen Krav-märkta inköpta livsmedel
- Tjänsten som teknisk chef är för närvarande löst inom organisationen. Ny ställning tas vi ev. omorganisation.
- Motionen om att anställa en handikappkonsulent får lösas genom att fördela arbetsuppgifter inom befintlig organisation.
- Utökning av upphandlingsresurs, 75% tjänst, får skjutas på framtiden
- Projekt att öka gång- och cykeltrafiken i tätorten, beräknad kostnad 500 tkr per år i tre år, finns inte utrymme för under planperioden.
- Inför 2013 ska en fullmäktigegrupp-/beredning, bla via medborgardialog, undersöka hur kommunens måltids- och kostservice ska se ut i framtiden.
- Feriepraktik erbjuds alla ungdomar i årskurs 9. 200 tkr, av de totalt 800 tkr som är avsatta för feriepraktik, reserveras för ca 25 gymnasieungdomar med funktionshinder. Resterande praktikplatser kommer att lottas ut till elever i årskurs 8. För att kunna erbjuda feriepraktik för gymnasieungdomar krävs ytterligare 1 mkr.
- Samverkansformer mellan näringsliv/turism diskuteras. Grundtanken är att få en paraplyorganisation för näringsliv och turism.

Va-taxan bör enligt förslag från tekniska enheten räknas upp med 2 % för 2012. Taxa för renhållning föreslås dock vara oförändrad. Höjda kostnader för el, kemikalier, underhåll och reinvesteringar kräver att va-taxan höjs.

Investeringar 2012

Gator, vägar, va-ledningar 2750 tkr	Ramen för gata/va rubriceras i början av budgetåret och omfattar löpande investeringsarbeten på gator och va-ledningar.
Infrastruktur Fryksdalsbanan 4 000 tkr	Ett EU-projekt ”Full koll”, som är utbrutet ur samverkansprojektet med Banverket, Region Värmland, Värmlandstrafik och övriga kommuner längs med Fryksdalsbanan. Projektets syfte är att förbättra kollektivtrafikens tillgänglighet och användbarhet. Bland annat skall anslutande ytor åtgärdas, såsom perronger, parkeringar och handikappanpassningar.
Energiinvesteringar 2 000 tkr	Pågående energispararbeten som ska reducera användningen av fossilt bränsle och el.
Bro över Frykensundet 2 000 tkr	Gång- och cykelbro över Frykensundet vid Torvnäs-Strandvägen
Råvattenbrunn Öjervik 1 000 tkr	En tredje råvattenbrunn i Öjervik för att säkerställa vattentillgången i Sunne
Överföringsledning Öjervik-Sunne, 200 tkr	Utredning om ytterliggare vattenledning mellan Öjervik-Sunne
Reservvattentäkt 200 tkr	Reservvattentäkt finns i dag vid Horntjärn. Utredning ska påbörjas för att se vart ny reservvattentäkt ska finnas.
Avloppsanläggning S Borgeby 700 tkr	Ny överföringsledning från S Borgeby till reningsverket
Maskiner och fordon 300 tkr	Tekniska enheten har ett stort antal maskiner och fordon som kontinuerligt behöver bytas ut. I början av året ser man över var det aktuella behovet är störst.
Uppgradering Microsoft office-program, 500 tkr	Kontorsprogramvarorna Microsoft Office 2000 som kommunen använder i dag lanserades 1999. Flertalet IT-system som kommunen använder kräver nyare versioner av Microsoft Office
Utbyte av delar av kommunens telefonväxel, 400 tkr	Delar av kommunens telefonväxel är nu 12 år och tillgången på reservdelar har upphört. Utbyte av delar som påverkar telefonin i kommunhuset, miljö- plan- och bygglovsenheten, tekniska kontoret och Broby Grafiska
It-planen, 200 tkr	Komplettering av backupsystem och anslutning via fiberkabel till vissa enheter inom kommunen
Inventarier Kost o Städheten 200 tkr	Köksutrustning, utbyte av tillagningsgryta
Personalenheten, 650 tkr	Kommunen byter personalsystem då nuvarande system ej längre kommer att finnas kvar hos leverantören.
Rök- och parfymfria arbetsplatser 200 tkr	Program och system för rök- och parfymfria arbetsplatser
Ledarprogram 200 tkr	Program för att utveckla ledarskap inom kommunen
System för inflyttning 200 tkr	Program och system för attraktion och marknadsföring för att stimulera inflyttning
Sunne Turism, 6 000 tkr	Kommunen bygger familjerum på Kolsnäs Camping som Sunne Turism sedan hyr. Investeringen görs för att campingen ska behålla sina ”fyra stjärnor”, sitt serviceutbud.

Verksamhetsmål

	Indikator	Sunnes resultat		Mål	Jämförelse kommuner
		2009	2010	2012	2010
Attraktiv livsmiljö					
Hur många fler/färre invånare har kommunen fått under de fem senaste åren? (nov 2005- nov 2010)	Procentuell förändring	-1,7	-2,2	0	+4 (riket)
Vad tror/tycker kommuninvånarna om kvaliteten på dricksvattnet i kommunen? (SCB)	Medelvärde av betyg	8,6	8,4	8,6	8,1
Hur högt är ohälsotalet bland kommunens invånare? (KKIK)	Antal utbet.heldagar från social-försäkringen per försäkrad 16-64 år	35,1	31,2	31	33
Uthållig kommun					
Hur effektiv är kommunens hantering och återvinning av hushållsavfall? (KKIK)	% återvunnet material	33	33	35	37
Hur stor är andelen inköpta ekologiska livsmedel? (KKIK)	%	2	4	5	8
Vad tycker kommuninvånarna om sophämtningen? (SCB)	Medelvärde av betyg	7,9	8,2	8,5	7,7
Vad tycker kommuninvånarna om renhållning av allmänna platser och parker i kommunen? (SCB)	Medelvärde av betyg	6,9	7,2	7,5	6,6
Utveckla företagsamheten					
Hur många fler/färre förvärvsarbetande har tillkommit/försvunnit i kommunen? 2008-2009 (KKIK)	Förändring , antal per 1000 inv	-7,4	-20,1	0	-23,9
God rörlighet					
Vad tror/tycker kommuninvånarna om gator och vägar i allmänhet i kommunen?(SCB)	Medelvärde av betyg	5,4	6,0	6,0	5,8
Utveckla demokratin					
Hur väl möjliggör kommunen för medborgarna att delta i kommunens utveckling? (KKIK)	% av max-poäng	67	55	67	44
God ekonomi					
Total sjukfrånvaro (SCB)	% av sammanlagd arbetstid	3,9	3,4	3,2	5,2

(KKIK=Kommunens kvalitet i korthet)

Nyckeltal

	2010	2011	2012	2013	2014
Kommunkansliet					
Hemsändningsbidrag Kr/sändning	120	120	120	120	120
Tekniska enheten					
Fastigheter, bruttoarea m ²	112 256	116 280	93 000	93 000	93 000
Driftkostnader, kr/ m ²	269	277	250	250	250
Underhållskostnader, kr/ m ²	59	65	65	65	65
Kapitalkostnader, kr/ m ²	264	253	259	259	259
Internt timpris teknisk service, kr	300	300	300	300	300
Producerat dricksvatten m ³	808 483	795 000	795 000	795 000	79 5000
Försäljning dricksvatten m ³	564 856	615 000	615 000	615 000	615 000
Avfall till tipp, ton	1 303	1 500	1 500	1 500	1 500
VA, kr/ m ³ (avg exkl. moms)	23,00	23,50	24,00	24,50	24,00
Sophämtning,kr/år(inkl.fast avg.)	1 456	1 456	1 456	1 456	1 456
Kostenheten					
<i>Budgetvärden</i>					
<i>Antal personallunch inom Bin</i>	47 362	47 184	48 564	48 564	48 564
Kr/lunch, personal	39,47	40,73	42,16	43,21	44,30
<i>Antal lunch, grundskola, förskola</i>	255 842	271 104	271 104	271 104	271 104
Kr/lunch, grundskola, förskola	29,32	30,26	31,32	32,10	32,90
<i>Antal lunch, högstadiet</i>	86 152	82 770	72 980	72 980	72 980
Kr/lunch, högstadet	29,93	30,89	31,97	31,97	31,97
<i>Antal lunch, gymnasieskola</i>	96 476	90 780	76 896	76 896	76 896
Kr/lunch, gymnasieskolan	34,11	34,11	35,20	35,90	36,60
Kr/lunch, Södra Viken	39,47	40,73	42,16	43,21	44,29
<i>Antal lunch, Äldreomsorg</i>	141 620	138 700	133 955	133 955	133 955
Kr/lunch, matdistribution	53,27	54,60	55,97	57,37	58,80
Kr/lunch, gruppboende	54,04	55,39	56,77	58,19	59,64
Kr/lunch, matsal	47,84	49,04	50,76	52,03	53,30
	(exkl. moms)	(exkl. moms)	(exkl. moms)	(exkl. moms)	(exkl. moms)

Brukningssavgifter vatten, avlopp och renhållning

Vatten och avloppstaxa

Brukningssavgifter betalas för att täcka kommunens kostnader för drift, underhåll och förnyelse av va-anläggningarna. Den totala brukningssavgiften framgår av tabellen nedan:

Brukningssavgifter, (inklusive moms)				
Typ av anslutning	Grundavgift 2,5 m ³ (kr/år)	Avgift för villafastighet (kr/år)	Förbrukningssavgift (kr/m ³)	Dagvatten-avgift (kr/år)
vatten och avlopp	833,75	1 728,75	30,00	135,00
vatten	416,85	479,50	8,00	135,00
avlopp	416,85	1 231,25	22,00	135,00

Exempel på brukningssavgifter för villahushåll

Årsavgiften för ett villahushåll med både vatten- och avloppsanslutning. Vattenförbrukningen bestämmer den rörliga avgiften och beräknas för ett normalhushåll till 50 m³/person. Nedan har beräkning gjorts med en förbrukning på 150 m³.

Årsavgift för villahushåll med förbrukning på 150 m ³ , (inklusive moms)	
Typ av avgift	Kostnad
Grundavgift:	833,75
Förbrukningssavgift:	4 500,00
Avgift för villafastighet:	1 728,75
Dagvattenavgift:	135,00
TOTALT:	7 195,50

Renhållningstaxa

Renhållningssavgiften består av en fast grundavgift och en avgift beroende på hämtningsintervall och storlek på kärl. I grundavgiften ingår administration, hämtning och omhändertagande av farligt avfall samt, vid Holmby Återvinningscentral, omhändertagande av elektriskt och elektroniskt avfall, kvicksilverlampor, kylmöbler, jämte återvinningsbart avfall och små mängder deponiavfall. För större mängder avfall erläggs tippavgift.

Exempel på renhållningssavgifter för hushållsavfall

Årsavgiften för avfallshantering för ett villahushåll varierar beroende på hämtningsintervall och storlek på kärl. För längre hämtningsintervall än var 14:e dag (26 hämtningar/år) krävs dispens. Kravet för att få en sådan dispens är att man källsorterar och komposterar sitt hushållsavfall. Dispens kan sökas hos Sunne kommunen, Tekniska kontoret.

Årsavgift för hushåll inklusive moms	
Typ av avgift	Kostnad
Grundavgift	500,00
26 hämtningar per år 140 l kärl	1 160,00
Summa:	1 660,00

Årsavgift för hushåll inklusive moms	
Typ av avgift	Kostnad
Grundavgift	500,00

26 hämtningar per år 190 l kärl	1 600,00
Summa:	2 100,00
Årsavgift för hushåll inklusive moms	
Typ av avgift	Kostnad
Grundavgift	500,00
13 hämtningar per år 140 l kärl	650,00
Summa:	1 150,00

ARVODEN, kronor
Kommunstyrelsen 2011-06-07

Årsarvoden, månadsbelopp	2012	2011	2010
Kommunstyrelsens ordförande	45 000	42 300	41 300

Begränsade arvoden, månadsbelopp

Bildningsnämndens ordförande	18 000	17 000	13 800
Socialnämndens ordförande	18 000	17 000	13 800
Miljö- och byggnadsnämndens ordförande	9 000	8 500	6 900

Begränsade arvoden, årsbelopp

	2012	2011	2010
Kommunfullmäktige, ordförande	16 650	15 600	15 200
Revisor, sammankallande	8 280	7 800	7 600
Kommunstyrelsen, 2:e vice ordförande	32 760	30 800	30 000
Kommunstyrelsens au, ledamot	16 650	15 600	15 200
Överförmyndarnämndens ordförande	16 650	15 600	15 200
Räddningsnämndens ordförande	16 650	15 600	15 200
Bildningsnämnden, 2:e vice ordförande	11 025	10 400	10 100
Bildningsnämndens au, ledamot	5 740	5 400	5 200
Socialnämnden, 2:e vice ordförande	11 025	10 400	10 100
Socialnämndens au, ledamot	5 740	5 400	5 200
Miljö- och byggnadsnämnden, 2:e vice ordf	5 740	5 400	5 200
Miljö- och byggnadsnämndens beredning, ledamot	5 740	5 400	5 200
Valnämnden, ordförande (valår)	11 025	10 400	10 100
Sunne Bostads AB, ordförande *)	45 920	43 200	42 100
Sunne Turism AB, ordförande *)	45 920	43 200	42 100
Rottneros Park Trädgård AB *)	22 950	21 600	
Sundsbergstiftelsen, ordförande *)	11 475	10 800	21 100
Kontrollsumma	289 940	272 600	254 800

Arvode för sammanträden mm

	2012	2011	2010
Grundarvoden, per sammanträde	126	119	116
Timarvode	126	119	116
Fullmäktigearvode, per sammanträde (<i>inkl gruppmöten</i>)	635	599	584
Förlorad arbetsinkomst, max/dygn	1 535	1 447	1 412

*) *Utbetalas och bekostas av resp organisation*

VATTENFÖRSÖRJNING OCH AVLOPPSHANTERING ÅR 2012									
Mervärdesskatt tillkommer.									
			2006-2008	2009	2010	2011	2012	Ändring	
Mottagning av slam från slamavskiljare vid Sunne reningsverk, kr/m ³			128	132	135	138	142	4,00	2,90%
Mottagning av matfett från fettavskiljare vid Sunne reningsverk, kr/m ³				1040	1070	1095	1130	35,00	3,20%
Enligt taxa för Sunne kommuns allmänna vatten- och avloppsanläggning									
Anläggningsavgifter, kr									
§5.1	Bostadsfastighet								
§5.1 a)	<i>Servisavgift</i>								
	Vatten (V), spillvatten (S) och dagvatten från fastighet (Df)								
			21000	21500	22000	22500	23000	500,00	2,22%
§5.1 b)	<i>Upprättande av förbindelsepunkter per fastighet</i>								
	Vatten (V), spillvatten (S) och dagvatten från fastighet (Df)								
			25000	25600	26000	26500	27000	500,00	1,89%
§5.1 c)	<i>Avgift, kr/m² tomtyta</i>								
	Vatten (V), spillvatten (S) och dagvatten från fastighet (Df) och gata (Dg)								
			13	13,3	13,6	13,85	14,1	0,25	1,81%
§5.1 d)	<i>Avgift, kr/bostadsenhet</i>								
	Vatten (V), spillvatten (S) och dagvatten från fastighet (Df) och gata (Dg)								
			7000	7150	7300	7450	7600	150,00	2,01%
§6.1	Kontors- och servicefastighet								
§6.1 a)	<i>Servisavgift</i>								
	Vatten (V), spillvatten (S) och dagvatten från fastighet (Df)								
			21000	21500	22000	22500	23000	500,00	2,22%
§6.1 b)	<i>Upprättande av förbindelsepunkter per fastighet</i>								
	Vatten (V), spillvatten (S) och dagvatten från fastighet (Df)								
			25000	25600	26000	26500	27000	500,00	1,89%
§6.1 c)	<i>Avgift, kr/m² tomtyta</i>								
	Vatten (V), spillvatten (S) och dagvatten från fastighet (Df) och gata (Dg)								
			13	13,3	13,6	13,85	14,1	0,25	1,81%
§6.1 d)	<i>Avgift, kr/kontors- och serviceenhet</i>								
	Vatten (V), spillvatten (S) och dagvatten från fastighet (Df) och gata (Dg)								
			7000	7150	7300	7450	7600	150,00	2,01%
§7	Annan fastighet								
§7.1 a)	<i>Servisavgift</i>								
	Vatten (V), spillvatten (S) och dagvatten från fastighet (Df)								
			21000	21500	22000	22500	23000	500,00	2,22%
§7.1 b)	<i>Upprättande av förbindelsepunkter per fastighet</i>								
	Vatten (V), spillvatten (S) och dagvatten från fastighet (Df)								
			25000	25600	26000	26500	27000	500,00	1,89%
§7.1 c)	<i>Avgift, kr/m² tomtyta</i>								
	Vatten (V), spillvatten (S) och dagvatten från fastighet (Df) och gata (Dg)								
			20	20,5	21	21,5	22	0,50	2,33%

Brukningsavgifter, kr		2006-2008	2009	2010	2011	2012	Ändring	
§13.1 a)	Vattenmätare, kr/år							
	2,5 m ³ /tim	610	628	640	654	667	13,00	1,99%
	6 m ³ /tim	1420	1460	1490	1520	1550	30,00	1,97%
	10 m ³ /tim	3030	3115	3180	3250	3320	70,00	2,15%
	induktivt mätrör	2000	2000	2000	2000	2050	50,00	2,50%
§13.1 b)	Rörlig avgift, kr/m ³	22	22,5	23	23,5	24	0,50	2,13%
§13.1 c)	Avgift för villafastighet, kr/år							
	Vatten	370	380	385	390	398	8,00	2,05%
	Avlopp	895	920	940	965	985	20,00	2,07%
§13.1 d)	Avgift per bostadsenhet, kr/enhet och år							
	Vatten	105	108	110	112	114	2,00	1,79%
	Avlopp	330	340	350	360	367	7,00	1,94%
§13.1 e)	Avgift för kontors- och servicefastighet, kr/enhet och år							
	Vatten	105	108	110	112	114	2,00	1,79%
	Avlopp	330	340	350	360	367	7,00	1,94%
§13.1 f)	Avgift för annan fastighet, kr/m ² tomtyta och år							
	Vatten	0,05	0,051	0,052	0,053	0,054	0,00	1,89%
	Avlopp	0,22	0,225	0,23	0,235	0,24	0,01	2,13%
	Dagvatten	0,01	0,0102	0,0102	0,0102	0,0102	0,00	0,00%
§13.1 g)	Avgift för villafastighet, kr/år							
	Dagvatten	100	102	104	106	108	2,00	1,89%
§13.1 h)	Avgift för bostads-, kontors- och serviceenhet, kr/enhet och år							
	Dagvatten	28	29	29,5	30	30,5	0,50	1,67%
Reducerad avgift för vatten eller avlopp								
	Vattenmätare							
	2,5 m ³ /tim	305	314	320	327	333,5	6,50	1,99%
	6 m ³ /tim	710	730	745	760	775	15,00	1,97%
	10 m ³ /tim	1515	1560	1590	1625	1660	35,00	2,15%
	Förbrukning							
	Avgift för endast vatten, kr/m ³	6	6,2	6,2	6,3	6,4	0,10	1,59%
	Avgift för endast avlopp, kr/m ³	16	16,3	16,8	17,2	17,6	0,40	2,33%
Övrigt								
§13.6	Sprinkler, brandpost eller motsvarande							
	Avgift för anslutning 100 mm, kr/år	1000	1030	1050	1070	1090	20,00	1,87%
§16.1	Svårbehandlat avloppsvatten							
	Lika prislista kf § 53, 2004-06-28							
§20	Avgifter för specifika åtgärder							
	Nedtagning/upsättning av vattenmätare	1000	1030	1050	1070	1090	20,00	1,87%
	Montering/demontering strypbricka	1000	1030	1050	1070	1090	20,00	1,87%
	Byte av skadad mätare	1000	1250	1300	1330	1360	30,00	2,26%
	Förgäves besök vid avtalad tid	450	450	465	475	485	10,00	2,11%
	Byggvatten, mätaravgift, kr/år	1500	1500	1500	1500	1550	50,00	3,33%
	Påminnelseavgift, ej avläst vattenmätare, kr					100		ny 2012
	Avläsningsavgift, platsbesök för avläsning av vattenmätare, kr					485		ny 2013



RÄDDNINGSNÄMNDEN

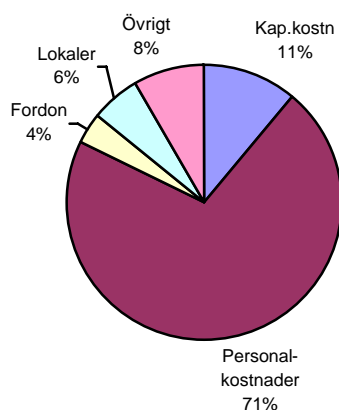
Ordförande: Ingvar Jansson

Förvaltningschef: Lennart Edvardsson

Ekonomiskt sammandrag Belopp i tkr	VERKSAMHETSPLAN 2012, 2013-2014				
	Bokslut 2010	Prognos 2011	Budget 2012	Plan 2013	Plan 2014
Driftredovisning					
Summa intäkter	488	410	400	400	400
• Personalkostnader	6 766	6 795	6 931	7 069	7 200
• Kapitalkostnader	941	1 115	1 084	1 075	1 075
• Övriga	1 736	1 712	1 992	2 094	2 179
Summa kostnader	9 444	9 622	10 007	10 238	10 454
NETTOKOSTNAD	8 955	9 212	9 607	9 838	10 054
Ram enl. KF/budget	9 163	9 212	9 607	9 838	10 054
Avvikelse mot ram/budget	208	0	0	0	0

Investeringsredovisning	Nettoinvestering				
	Bokslut 2010	Prognos 2011	Budget 2012	Plan 2013	Plan 2014
Proj 2060 – Pick-up, Lysvik	592				
Släckbil			3 000		
Proj 2008 - RAKEL		340			
SUMMA	0	340	3 000	0	0
Ram enl. Plan	600	340	3 000	0	0
Avvikelse	8	0	0	0	0

Fördelning av nämndens verksamhet, budget 2012



Beredskap med deltidsanställda brandmän mot bränder och olyckor bedrivs på tre brandstationer:

Sunne	1 brandförman och 6 brandmän
Lysvik	1 brandförman och 2 brandmän
Gräsmark	2 brandmän

Personal har i regel beredskap var fjärde vecka. Utöver denna beredskap finns en räddningschef i beredskap. Denna tjänst delas med Torsby kommuns räddningstjänst, vilket innebär att det alltid finns en jourhavande räddningschef.

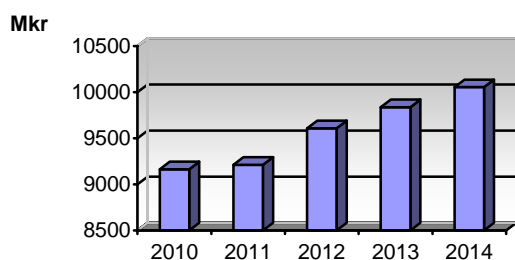
Släckningsavtal finns med Torsby kommun i de kommundelar som geografiskt ligger närmare Torsby.

Inom nämndens ansvar ligger tillsyn enligt lag om skydd mot olyckor och lag om brandfarliga och explosiva varor.

Verksamhet

Räddningstjänsten lyder under kommunens räddningsnämnd.

Ekonomisk utveckling räddningstjänsten



Konsekvensbeskrivning av ramar 2013-2014

Med de föreslagna ramarna kan verksamheten fortgå i nuvarande form. Ökad personalomsättning kan innebära att utbildningskostnader för räddningspersonal kan komma att stiga.

Några investeringar är inte planerade under 2013-2014, dock finns behov av att byta ut två motorsprutor från början av 1970 talet.

Verksamhetsidé-/mål

Räddningstjänsten skall ha beredskap och resurser så att insatser vid bränder och andra olyckor kan ske på ett snabbt och effektivt sätt och upprätthålla hög kompetens genom fortbildning av all brandpersonal.

Samverka med andra förvaltningar och organisationer för ett tryggare och säkrare samhälle.

Räddningstjänsten skall vara en av aktörerna vid särskild händelse och vid svåra störningar i samhället.

I övrigt hänvisas till kommunens handlingsprogram enligt lag om skydd mot olyckor.

Verksamhetskrav

För att Sunne kommun skall vara en trygg och säker kommun att vistas i krävs att de nationella mål som finns uppställda i lag om skydd mot olyckor är uppfyllda.

Detta arbete styrs av handlingsprogram för räddningstjänst- och förebyggande verksamhet som antagits av kommunfullmäktige under år 2008.

Ett förslag till nytt handlingsprogram skall lämnas till kommunfullmäktige under hösten 2011.

För att möta de ökade krav som samhällsutvecklingen ställer på räddningstjänsten måste de materiella resurserna hållas på en ändamålsenlig och modern nivå.

De personella och materiella resurserna skall användas på ett taktiskt och kostnadseffektivt sätt.

Verksamhetsförändringar

Med en budgetram på 9 607 tkr kan räddningsnämndens verksamhet fortgå i oförändrat form.



BILDNINGSNÄMNDEN

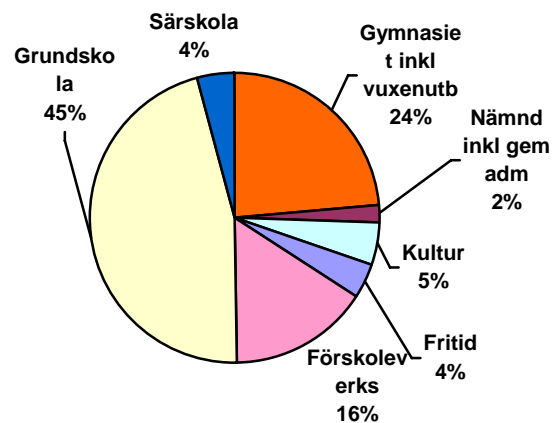
Ordförande: Lena Gynnemo

Förvaltningschef: Ulf S Olsson

Ekonomiskt sammandrag Belopp i tkr	VERKSAMHETSPLAN 2012, 2013-2014				
	Bokslut 2010	Prognos 2011	Budget 2012	Plan 2013	Plan 2014
Driftredovisning					
Summa intäkter	82 047	73 792	73 800	73 800	73 800
• Personalkostnader	189 370	190 608	187 218	190 063	189 982
• Kapitalkostnader	5 064	4 948	5 096	5 096	5 096
• Övriga	180 761	178 890	182 976	187 369	189 242
Summa kostnader	375 195	374 446	375 292	382 528	384 320
NETTOKOSTNAD	293 148	300 654	301 492	308 728	310 520
Ram enl. KF/budget	295 756	297 654	301 492	308 728	310 520
Avvikelse mot ram/budget	2 608	-3 000	0	0	0

Investeringsredovisning	Nettoinvestering				
	Bokslut 2010	Prognos 2011	Budget 2012	Plan 2013	Plan 2014
Fryxellska uppr slöjd/hemk			1 000		
Förskola Fryxellska	620				
Ungdomsmottagning	97	225			
Lokaler förskola	857	3143	4 000		
Idrottshall Prästbol		9000	3 000		
Arenaområdet			6 000	6 000	
Ishallen		4 000			
Broby Grafiska Tryckhall		1 350			
Inventarier mm	3 423	3 108	4 000	4 000	4000
SUMMA	4 997	20 826	18 000	0	0
Ram enl. Plan	18 468	29 643	18 000	10 000	4 000
Avvikelse	13 472	8 817	0	0	0

Fördelning av nämndens verksamhet,
budget 2012



Verksamhet

Bildningsnämnden fullgör enligt kommunfullmäktiges reglemente de uppgifter som åvilar kommunen inom det offentliga skolväsendet och den kommunala barnomsorgsverksamheten. Uppgifterna inom dessa områden omfattar förskoleverksamhet, förskoleklass, fritidshem, grundskola, obligatorisk särskola, gymnasieskola, gymnasiesärskola och den kommunala vuxenutbildningen.

Skol- och barnomsorgsverksamheternas övergripande mål fastslås i skollagen, andra författningar och i läroplanerna samt i den kommunala skolplanen.

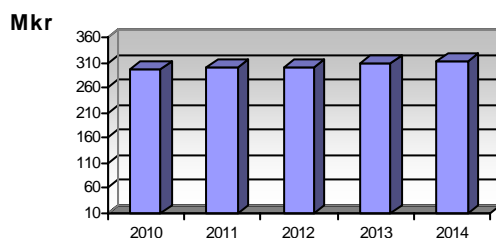
Inför hösten 2011 minskar antalet elever i både grundskolan och gymnasiet. Antalet födda per år har de senaste åren legat på en förhållandevis låg men stabilt nivå.

Nämnden bedriver vidare eftergymnasial yrkesutbildning ("KY"), yrkeshögskola och uppdragsutbildningar. Även kommunens uppgifter inom distansutbildning handhas av bildningsnämnden.

Bildningsnämnden ansvarar för den kommunala kulturverksamheten, innefattande åligganden enligt bibliotekslagen.

Till nämndens ansvarsområde hör också kommunens fritidsverksamhet som omfattar fritidsgårdar, simskoleverksamhet, driften vid kommunens idrotts- och friluftsanläggningar samt stödet till föreningar inom kultur- och fritidssektorerna.

Totala nettokostnader



Verksamhetsidé-/mål

Mål

Skolplanemål I

Ekonomiska resurser ska tillföras skolan minst i nivå med vad som Sveriges kommuner i genomsnitt satsar (per elev).

Skolplanemål II

Anslag till verksamheterna ska i möjligaste mån beräknas i förhållande till det uppdrag som ska utföras, inte i förhållande till den organisation som tidigare valts för motsvarande insatser. Detta uppnås genom nyckeltalsbudgetering på rektorsområdesnivå, vilket ger en grundläggande ekonomisk likvärdighet. De lokala enheterna får samtidigt stor frihet att välja organisation och andra medel för genomförandet.

Skolplanemål III

Andelen pedagogiskt utbildad personal i förskolan (förskollärare, fritidspedagoger eller lärare) ska vara hög och lägst i nivå med genomsnittet för landet. Gradvis ska den ökas genom att förskollärare eller fritidspedagoger anställs när barnskötartjänster blir vakanta. Redan anställda barnskötare ska inte sägas upp av detta skäl, men uppmuntras till frivillig vidareutbildning. Personalens kompetens ska tydligt kopplas till skolans uppdrag, verksamhetens behov och ytterst till elevernas målpuppfyllelse.

Skolplanemål IV

Andelen behöriga lärare i grundskolan och särskolan och gymnasieskolan ska vara lägst i nivå med genomsnittet för landet.

Skolplanemål V

Andelen män inom förskola och grundskola ska öka från 19 procent till 24 procent senast 2011

Skolplanemål VII

Varje enskild enhet, från förskola till vuxenutbildning, ska årligen genomföra minst ett samarbetsprojekt med ett lokalt företag.

Skolplanemål VIII

Alla elever i förskola från fyra år och grundskolan ska som en del av skolans verksamhet garanteras en professionell kulturupplevelse varje läsår. Den redovisas i kvalitetsredovisningen

Skolplanemål IX

Andelen elever som slutat grundskolan i Sunne med uppnådd gymnasiebehörighet ska vara hög. Härmed menas att Sunne ska tillhöra landets 25% mest framgångsrika skolkommuner i detta avseende.

Skolplanemål X

Andelen Sunneelever som börjar på något av gymnasieskolans studieförberedande program ska öka till riksnivå senast 2011.

Skolplanemål XI

I Sunne ska befolkningsandelen med eftergymnasial utbildning långsiktigt öka. Andelen kommuninvånare 16–64 år med eftergymnasial utbildning ska vara minst i nivå med genomsnittet för landet och jämförbar kommungrupp.

Skolplanemål XII

Andelen gymnasieelever i årskurs ett från Sunne kommun som hösten 2006 påbörjade gymnasieutbildning i Sunne uppgick till 57 procent. Andelen ska öka till omkring 60 procent senast år 2011.

Skolplanemål XIII

Kommunens utbildningsutbud genom distansutbildning ska motsvara efterfrågan på utbildning. Minst en yrkesutbildning ska gå på distans

Skolplanemål XIV

Varje skola ska etablera och utveckla någon form av internationellt utbyte. Gymnasieskolorna ska etablera samarbete med universitet och högskola.

Skolplanemål XV

På en övergripande fråga om hur den tillfrågade sammantaget uppfattar skolan, ska alla vara nöjda eller mycket nöjda.

Kulturplanemål

- *Breda och stärka kulturen i kommunen*
- *Stärka kulturella nätverk*
- *Stimulera till utövande och konsumtion av kultur*
- *Säkra/dokumentera betydelsefulla kulturella handlingar och initiativ*

Verksamhetskrav

Kraven på Skol- och barnomsorgsverksamheternas kvalitet och omfattning fastslås i skollagen. Även författningar och läroplanerna samt i den kommunala skolplanen fastslår kraven på verksamheterna. Ny en skolplan är under utarbetande och skall gälla från 1 januari 2012.

För område kultur sätts kraven via den kommunala kulturplanen där det bl.a. står att kulturen ska kännetecknas av hög kvalitet och bidra till kommunens tillväxt. En kulturplan är framtagen. För biblioteksverksamheten finns en särskild biblioteksplan.

Område fritid är inte en lagstadgad verksamhet men har krav på hög kvalitet och tillgänglighet för brukarna.

Verksamhetsförändringar

Det svenska utbildningsväsendet står inför oerhört stora förändringar som träder i kraft 2011. De viktigaste reformerna är ny skollag, nya författningssamlingar, nya läroplaner, nya

kursplaner och nya betygsskalor. Ny programstruktur och lärlingsutbildning, för att nämna några. Detta medför för gymnasieskolorna ett omfattande implementeringsarbete som i sin tur kräver betydande personella insatser.

Det kommer att införas nationella prov i fler ämnen än idag. De nationella proven i åk 5 flyttas fram till i åk 6.

En tydlig trend är att staten skaffar sig större inflytande på styrningen av den svenska skolan. De nationella målen utgör grunden för utvärdering av resultaten, som följs upp och granskas direkt ute på skolorna av statens Skolinspektion. Om brister upptäcks ställs krav på verksamheterna och kommunen om omedelbara åtgärder.

I Sunne fortsätter minskningen av antalet elever inom grundskolan. Vi har som bekant tomma lokaler vid Fryxellska skolan och outnyttjade ytor vid ett antal grundskolor. Det belastar bildningsnämndens budget på bekostnad av pedagogisk kvalitet i undervisningen. Inte på så sätt att personalen inte utför sitt uppdrag, utan att resurserna också ska fördelas till andra uppgifter som inte har med undervisningen att göra. Klarar vi inte att effektivisera lokalanvändningen så måste vi betala notan för att upprätthålla en hög och likvärdig kvalitet vid alla enheter.

Ökade födelsetal och att i princip alla föräldrar efterfrågar barnomsorg innebär att vi har akuta lokalproblem inom förskolan. Vi räknar med att behovet i Västra Ämtervik blir tillgodosett under innevarande år, men att en utdragen planprocess försenar den nödvändiga utbyggnaden i tätorten. En tillfällig förskola Östra Förskolan finns vid Fryxellska skolan.

Gymnasieskolan föreslås utgöra en organisatorisk enhet fr.o.m. läsåret 2010/11. Detta förenat med en ny gymnasiereform innebär ett stimulerande och utmanande arbete kommande år.

Investeringar för kommande år handlar förutom utbyggd förskola om, idrottshall vid skolan i Prästbol, energiinvesteringar och eventuella förändringar på arenaområdet samt förändring av tomma lokaler framförallt vid Fyxellska skolan.

Inom område kultur har utarbetats en ny kulturplan och en ny biblioteksplan. Ny mandatperiod innebär också att skolplanen ska revideras.

Konsekvensbeskrivning av ramar 2012-2014

Sveriges kommuner står inför stora utmaningar inom skolverksamheten. Staten tar ett allt fastare grepp över styrningen genom att granska skolans resultat och ställa krav på att alla ska nå målen. För Sunne kommuns del innebär det att vi bör samlas alla tillgängliga resurser på bästa sätt. Färre elever, överskott på lokaler, som dock belastar budget och mindre resurser är en ekvation som kräver förändring. Av alla jämförande resultat som

presenteras framgår att vi inte kan slå oss till ro, utan måste fortsätta utvecklingsarbetet mot högre måluppfyllelse. Om vi ska klara av det inom befintliga ramar är det nödvändigt att minska kostnaderna för lokaler och koncentrera verksamheterna. Alternativet till att inte göra strukturella förändringar är att upprätthålla kvaliteten genom att tillföra mer medel till utbildningssidan. För att få ett effektivt lokalutnyttjande har två arbetsgrupper startats. En för att se över lokalbehovet för förskolan och en för behovet inom skolan (F-16+). Dessa grupper bör knytas till kommunens lokalgrupp

Under de närmaste åren kommer ett omfattande arbete med att införa nya reformer att genomföras. Ny skollag, nya läroplaner och kursplaner, en ny gymnasieskola och lärlingsutbildning är några exempel på vad som ska förverkligas. Det kommer att införas ny behörighetsförordning och lärarlegitimationer.

Gymnasieelevernas val av skola i en allt friare sökvärld kommer att vara av avgörande betydelse för den kommunala gymnasieskolans framtid.

Utrymme måste också skapas för ökad personalitet inom förskolan. Detta ryms inte i den föreslagna ramen för 2012.

Inom fritidssektorn är det investeringar i förhållande till budget som avgör framtiden. Förslag eller diskussioner finns kring följande objekt:

- Konstgräsplan
- Energiinvesteringar och upprustning av ishallen
- Idrottshall i Prästbol
- Upprustning av gamla gymnasalen vid Fryxellska

Var och en av dessa investeringar medför ökade driftskostnader. Det diskuterade projektet med en airdome är inte ett kommunalt projekt utan utreds nu av en fristående projektgrupp för genomförande på kommersiella grunder utan skattesubventionering.

Antal barn/elever	2010	2011	2012	2013	2014
Familjedaghem	66	55	55	55	55
Förskola	465	488	488	488	488
Skolbarnomsorg	375	370	365	365	365
Förskoleklass	133	121	119	125	120
Grundskolan åk 7-9	520	463	425	415	408
Grundskolan åk 1-6	791	780	762	737	727
Obligatorisk särskola	23	20	20	20	20
Gymnasieskola	663	610	570	525	472
Gymnasiesärskola	26	25	25	20	20
Nyckeltal					
Personal kr/barn					
Förskola	69 254	73 587	75 059	77 311	79 630
Förskoleklass	25 053	25 806	26 322	27 112	27 925
Skolbarnomsorg	23 548	24 254	24 739	25 481	26 245
Grundskola åk 1-6	37 089	38 202	38 966	40 135	41 339
Grundskola åk 7-9	48 031	49 472	50 461	51 975	53 534
Läromedel (inkl leasing) kr/barn					
Förskola	700	721	735	757	780
Förskoleklass	355	366	373	384	396
Skolbarnomsorg	355	366	373	384	396
Grundskola åk 1-6	2 647	2 710	2 764	2 847	2 932
Grundskola åk 7-9	3 924	4026	4 106	4 229	4 356
Fortbildning kr/anställd					
Förskola	2 706	2 787	2 842	2 927	3 015
Förskoleklass	2 706	2 787	2 842	2 927	3 015
Skolbarnomsorg	2 706	2 787	2 842	2 927	3 015
Grundskola åk 1-6	2 706	2 787	2 842	2 927	3 015
Grundskola åk 7-9	2 706	2 787	2 842	2 927	3 015

Kommungemensamma mål	Indikator	Sunnes resultat		Mål	Jämförelse kommuner
		2009	2010	2012	2010
Kommunens kvalitet i korthet					
Attraktiv livsmiljö					
Hur många timmar/vecka har huvudbiblioteket i kommunen öppet utöver tiden 08-17 på vardagar?	Antal timmar	9	9	12	12
Hur stor del av dem erbjuds plats inom förskoleverksamheten får plats på önskat placeringsdatum?	Andel, %	100	97	100	77
Hur lång är väntetiden (dagar) för dem som inte får plats för sitt barn inom förskoleverksamheten på önskat placeringsdatum?	Antal dagar	0	20	0	28
Hur många barn per personal är det i snitt i kommunens förskolor?	Barn/personal	6,0	5,9	5,5	5,4
Kompetens- och kulturutveckling					
Vilka resultat når elever i årskurs 5 i kommunen i de nationella proven? Snitt (From 2012 görs proven i åk 6)	Genomsnitt av andelen som nått kravnivån i sve, mat och eng	91		100	
Vilka resultat når elever i årskurs 3 i kommunen i de nationella proven? Snitt	Genomsnitt av andelen som nått kravnivån i sve och mat			100	
Vilket resultat uppnår kommunens grundskolor i förhållande till andra kommuner?	Andel (%) Behöriga till gymnasieskolan	91,3	94,1	95	87,8
Vilka resultat når elever studerande i gymnasieskolan boende i kommunen?	Andel till högskola inom 3 år efter avslutad gymnasieutb	32	39	50	38
Vilka resultat når elever studerande i gymnasieskolan boende i kommunen?	Andel som fullföljer gymnasiet inom 4 år (%)	83	78	81	77
God Ekonomi					
Hur effektiva är kommunens grundskolor?	Kostnad per betygspoäng	300	314	314	332



SOCIALNÄMNDEN

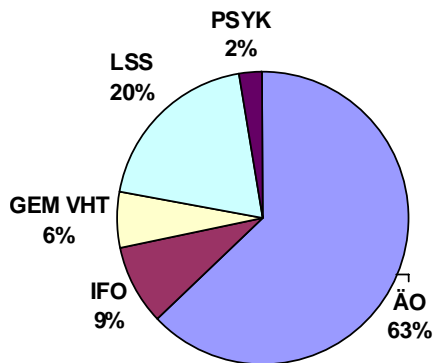
Ordförande: Gunilla Ingemyr

Förvaltningschef: Cathrine Larsson

Ekonomiskt sammandrag Belopp i tkr	VERKSAMHETSPLAN 2012, 2013-2014				
	Bokslut 2010	Prognos 2011	Budget 2012	Plan 2013	Plan 2014
Driftredovisning					
Summa intäkter	58 727	62 413	56 862	57 500	57 500
• Personalkostnader	222 194	233 421	228 947	234 319	238 974
• Kapitalkostnader	421	515	652	663	682
• Övriga	77 403	74 524	75 593	77 408	78 941
Summa kostnader	300 018	308 460	305 192	312 390	318 597
NETTOKOSTNAD	241 291	246 047	248 330	254 890	261 097
Ram enl. KF/budget	236 171	243 761	248 330	254 890	261 097
Avvikelse mot ram/budget	- 5 120	- 2 286	0	0	0

Investeringsredovisning	Nettoinvestering				
	Bokslut 2010	Prognos 2011	Budget 2012	Plan 2013	Plan 2014
Inventarier mm	555	1 620	800	800	800
SUMMA	555	1 620	800	800	800
Ram enl. Plan	1 440	1 620	800	800	800
Avvikelse	885	0	0	0	0

Fördelning av nämndens verksamhet, nettobudget 2012



Verksamhet

Inom socialnämndens ansvarsområde finns äldreomsorg i ordinärt och särskilt boende (hemtjänst och gruppboende), IFO (individ- och familjeomsorg), LSS (Lag om stöd och service till vissa funktionshindrade), hemsjukvård, rehabilitering, socialpsykiatri, skuldsanering, familjerådgivning och boende för ensamkommande flyktingbarn.

Utvecklingen

Äldreomsorg

Demografin visar att äldre över 90 år ökar. Det innebär högre efterfrågan på insatser från socialnämnden.

Vi ser även att personer med demenssjukdom ökar snabbt. Det kräver speciella insatser från socialnämnden.

Sedan 1994 har socialnämnden minskat ca.100 boendepplatser inom äldreomsorgen. Vi kan konstatera att efterfrågan är mycket stor. Till en del har detta avhjälpats genom en omvandling av 14 svikt- och växelvårdsplatser till särskilt boende, samt att en nybyggnation av 13 platser i Sallahuset har genomförts.

Hemtjänstinsatserna har övergått från servicekaraktär till ren sjuk- och omvårdnadskaraktär, vilket inneburit mer personalkrävande insatser. Behovet av hemtjänstinsatser har de senaste åren överstigit budgeterade medel, och så visar även prognosen för 2011.

Anhöriga får ta på sig mer och mer vårdinsatser i hemmet.

Även om vi har bra verksamhet för anhörigstöd så behöver vi satsa ytterligare inom området för att förebygga större kommande kostnader. Från 1 juli 2009 övergick anhörigstöd från frivillig insats till lagstadgad rättighet, en ändring i socialtjänstlagen.

Individ och familjeomsorg (IFO)

Under de första månaderna 2011 har behovet av försörjningsstöd ökat oroväckande. Det beror till största delen på ökad arbetslöshet och ändrade arbetslöshets- och sjukförsäkringsvillkor.

Efterfrågan av olika insatser för ungdomar har ökat, bl.a. genom ungdomsmottagningen.

Samverkan med andra aktörer är ett krav i framtiden.

Utvecklingen visar även att behovet av stöd i relationsproblematik och föräldraskap ökar.

Insatser till personer med funktionsnedsättning (LSS)

Personer med funktionshinder ökar, både medfödda skador och nyskador genom sjukdom eller olycka.

Allt fler barn får diagnos som innebär rätt till insatser enligt LSS, insatser som ofta blir livslånga.

Från 2007 har beslut enligt LSS ökat med 18%.

Kostnaden för personliga assistenter förväntas öka genom att Försäkringskassan numera omprövar sina tidigare beslut mycket striktare och på så sätt överläter kostnader på kommunen.

Hemsjukvård

Idag bedrivs mycket kvalificerad sjukvård i hemmen.

Utvecklingen visar att det kommer att öka i takt med att landstinget drar ner på sin verksamhet.

Samverkan med landstinget är viktig och det bedrivs idag flera olika samverkansprojekt.

Rehabilitering

För att socialnämnden ska klara kommande behov, krävs en utbyggnad av rehabiliteringen för att på så sätt arbeta mera förebyggande.

Att rehabilitera i hemmet är ett förebyggande arbets sätt som ger goda resultat.

Psykiatri

För att möta dagens behov och kommande behov, behövs alternativa boendeformer och fritidsverksamheten behöver utvecklas.

Behovet av boendestöd har ökat mycket de senaste åren, vilket kan ses som förebyggande insats istället för särskilt boende.

Kommunen har fått ansvar för boende för personer som är dömda till vård.

Familjerådgivning

Familjerådgivningen är en verksamhet i samordning med Torsby, Hagfors och Munkfors kommuner.

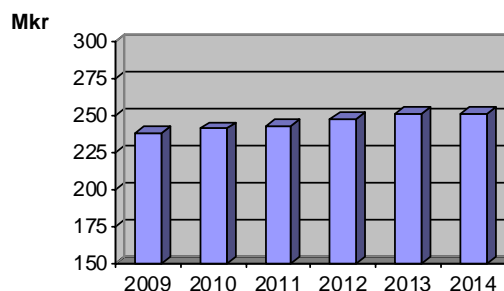
Kostnaden är baserad på kommunernas invånarantal.

Ensamkommande flyktingbarn

Parkvillan har till uppgift att samordna och genomföra mottagande och boende för ensamkommande barn och unga enligt avtal med Migrationsverket.

Socialnämndens totala verksamhet

Diagrammet visar nettokostnader 2009 - 2010 och budgetramen för 2011-2014



Verksamhetsidé

Vi ska kännetecknas av samverkan över alla gränser genom förebyggande och flexibla arbetsmodeller med fokus på individen

Socialnämnden har beslutat om nya mål 2011.

Vision – Huvudmål - Verksamhetsmål

Socialnämndens vision är "Att bli sedd" som kund och personal.

Huvudmålen utgår från kommunstrategin och verksamhetsmålen, som är mätbara, från huvudmålen.

Gemensamma verksamhetsmål	Indikator	Sunnens resultat		Mål	Jämförelse kommuner 2010
		2009	2010	2012	
Hur stor andel av medborgarna fick kontakt med en tjänsteman via telefon för att få svar på en enkel fråga? 1.	Procent	73	58	60	56
Hur nöjd är du som kund? 2.	Skala 1-10	-	-	8	-
Antal medarbetare med formell utbildning. 2.	Procent	81	83	90	-
Hur stor del av arbetstiden avsätts till kompetensutveckling? 2.	Procent	1,5	1,5	1,5	-
Andel som trivs på jobbet (Arbetsstillfredsställelse) 2.	Procent	95	98	98	-
Hur stor andel som känner delaktighet i verksamhetens utveckling 2.	Procent	-	-	90	-

1. gäller hela kommunen 2. gäller bara för Sunne

MÅL - Äldreomsorg	Indikator	Sunnes resultat		Mål	Jämförelse kommuner 2010
		2009	2010	2012	
Hur lång är väntetiden i snitt för att få plats på ett äldreboende från ansökan till erbjudande om plats?	Antal dagar	98	98	45	52
Hur många olika medarbetare besöker en hemtjänsttagare i snitt i 14 dagar?	Antal	12	13	13	13
Hur många kunder har en genomförandeplan? (efter en månad) 2.	Procent	-	-	100	-
Hur nöjda är kunderna med sitt särskilda boende?	NKI nöjdukundindex	-	74	80	72
Hur nöjda är kunderna med sin hemtjänst?	NKI nöjdukundindex	-	77	80	77
MÅL – Individ och familjeomsorg	Indikator	Sunnes resultat		Mål	Jämförelse kommuner 2010
		2009	2010	2012	
Hur stor andel av befolkningen fick försörjningsstöd?	Procent	3	3	3	4
Hur lång är handläggningstiden i snitt för att få ekonomiskt bistånd					
– Från första kontakt till beslut	Dagar	21	18	12	14
– Från första kontakt till att få pengar	Dagar			15	
Andel personer som är fri från missbruk efter 6 månader efter avslutad behandling 2.	Procent	-	-	75	-
Andel av placerade ungdomar 1 år efter avslutad insats 2.	Andel omplacerade i procent	-	-	0	-
MÅL – Omsorg funktionsnedsättning	Indikator	Sunnes resultat		Mål	Jämförelse kommuner 2010
		2009	2010	2012	
Utredningstid, genomsnitt antal dagar mellan ansökan till beslut om insats, alla insatser	Dagar	-	60	70	-
Verkställighetstid, genomsnittligt antal dagar från beslut till påbörjad insats avseende					
- Kontaktperson	Dagar		60	70	-
- Boende	Dagar		60	70	-
Andel platser i LSS-boende där alla (som kan och vill) får vara ute på aktiviteter som kräver personalstöd från boendet efter kl. 21.00	Procent	-	20	20	-
Andel platser på LSS-boende där alla (som kan och vill) har dagligt inflytande över den mat (huvudmålet) som lagas och serveras	Procent	-	100	100	-

1. gäller hela kommunen 2. gäller bara för Sunne

Verksamhetskrav

Socialnämndens verksamhet är till största delen uppbyggd kring rättighetslagstiftning. Av den totala verksamheten är det en mycket liten del som inte är lagstadgad och det är verksamhet/projekt som pågår i förebyggande syfte för att i framtiden kunna sänka kostnaderna.

Lagstiftningen har blivit mera strikt. Från 2002 kom tillägg i lagstiftningen att straffavgift kommer att utdelas till de kommuner som inte uppfyller det de är ålagda enligt socialtjänstlagen och LSS.

Dessutom kommer ständigt nya styrda riktlinjer som verksamheten har att uppfylla, vilket innebär att tiden till kund minskar inom alla områden.

Verksamhetsförändringar

Socialnämnden är tilldelad 247 450 tkr för 2012. I ramen ingår löneökningar med högst 3% procent från 1:a maj.

Budgeten är mycket osäker. Den ekonomiska situationen i landet, ändrade regler för insatser till den enskilde från försäkringskassa och arbetsförmedling och den högre arbetslösheten ökar nämndens kostnader.

Ledningsgruppen har genomfört en behovsanalys utifrån 2011 års verksamhet som visar att med bibehållen verksamhet behöver ramen utökas ytterligare med 1,7 mkr

För att minska kostnaderna inom hemtjänst skapades inom befintlig verksamhet en planeringsenhet, som har till uppgift att planera insatserna för alla hemtjänstgrupper.

Socialnämnden har tagit över viss verksamhet från kommunstyrelsen när det gäller arbetsmarknadsåtgärder och sysselsättning.

Under 2010 påbörjas en byggnation av 13 nya gruppboendeplatser inom äldreomsorgen i bottenvåningen på Salla, inflyttning genomfördes 1:a mars 2011. Förhoppningsvis kommer detta att medföra sänkta kostnader i övrig verksamhet.

Kommunfullmäktige beslutade i december 2009 att Sunne kommun ska införa LOV (lagen om valfrihet) inom hemtjänst. Under 2010 har förberedelsearbetet pågått och från 1:a april 2011 kan vi börja med LOV inom hemtjänst.

För att klara av det ökade trycket inom alla socialnämndens verksamheter och för att undvika ökade kostnader i framtiden, krävs att nämnden satsar mera på förebyggande arbete.

Genom en omvärldsanalys kan socialnämnden konstatera att behovet av våra tjänster inte minskar i framtiden, däremot kommer behoven att förändras, och tjänsterna ändrar karaktär.

Med detta som bakgrund prioriterar socialnämnden under budgetperioden:

- Det som måste utföras enligt lag
- Hitta flera samverkansområden med andra.
- Fortsätta arbetet med ständiga förbättringar.

Budgetramen för 2012 tillåter inte:

1. utökning av budget för försörjningsstöd
2. löneökningen blir mer än 3 procent.
3. tillskapa heltider till dem som vill ha.
4. tillgodose de önskemål om fria arbetskläder till alla som vill ha.

5. utökning av tjänster enligt behovsanalys inom:

- boendestöd
- hemtjänst
- handläggning LSS och socialpsykiatri

6. utökning av budget för institutions- och familjehemsplaceringar för barn och unga.

Åtgärder för att nå budgetram

Socialnämnden har genomlyst all verksamhet som inte är lagstadgad för att hitta möjliga kostnads-sänkningar. Om dessa verksamheter avvecklas kommer kostnaderna att öka.

Enligt nämndens bedömning finns det en potential för kostnadsreduceringar inom kostområdet och LOV, lagen om valfrihet, öppnar här för alternativa möjligheter.

Socialnämndens beslut om åtgärder för att nå budgetram är:

Att utreda:

- gemensam larmcentral
- samarbetsmöjligheter i handläggarorganisationen
- nattorganisationen
- matdistributionen inom hemtjänst
- utveckla samverkan om socialt stöd under skoltid.

Avgiftshöjning med 2 %

Hyreshöjning med 3 % (undantag, Sjövik, Salla, Brogården och Hagen och lägenheter där hyran fastställs i förhandling med Hyresgästföreningen)

Generell minskning inom LSS-verksamheten med 900 tkr. (ca. 2 %)

Socialnämnden har under flera år arbetat fram olika metoder för att bli effektivare inom alla områden i syfte att sänka kostnaderna. Verksamheterna har kommit i ett läge där det inte går att inrymma ökad verksamhet i befintlig budget.

Under ett antal år bakåt har nämnden kunnat arbeta med förebyggande projekt genom sökta medel. Under 2011-2012 disponerar vi ca. 5,9 mkr till olika projekt.

Granskningar av socialnämndens verksamheter som genomförts visar att kvaliteten är mycket god, och eftersom vi dessutom har låga strukturkostnader innebär detta att verksamheterna är mycket kostnadseffektiva.

Under år bakåt har socialnämnden försökt att effektivisera inom alla områden, exempelvis när det gäller antalet ledare. Verksamheterna har utvidgats och kravet på ledare har ökat, vilket innebär att på några enheter har vi omvandlat tjänster till ledartjänster, för att därigenom göra enheterna mindre och minska arbetsbelastningen.

Konsekvensbeskrivning av ramar 2012-2014

Verksamheterna under socialnämnden ser inte ut att minska i volym i framtiden. Däremot behövs en utökning inom flera verksamheter. I det läget ser det mycket svårt ut att sänka kostnaderna.

Därför behövs en långsiktig planering för att arbeta mer förebyggande, samt en genomlysning av hur omvärldens beslut påverkar socialnämndens verksamhet.

Konsekvenser i framtiden blir att den verksamhet som inte är lagstiftad måste tas bort, t.ex. ett flertal projekt som bedrivs i förebyggande syfte.

Investeringar under perioden

Socialnämnden behöver investera i nya inventarier inom flera enheter.

Vi behöver investera i ny larmutrustning, eftersom den befintliga är för gammal. Upphandling planeras just nu.

Dessutom finns behov av att renovera de lägenheter som vi hyr på blockhyreskontrakt. En översyn av renoveringsbehovet för lägenheter inom äldreomsorgen behöver genomföras. Tekniska kontoret behöver en utökad underhållsbudget på ca 400 tkr för att utföra dessa renoveringar.

Sunne 2011-05-11

Cathrine Larsson
förvaltningschef



MILJÖ- OCH BYGGNADSNÄMNDEN

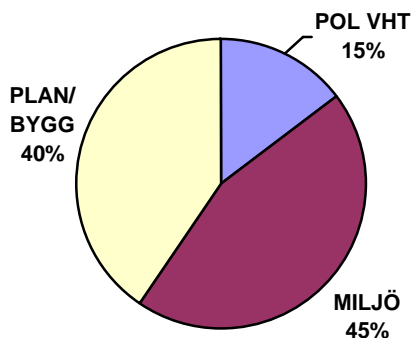
Ordförande: Arne Olsson

Förvaltningschef: Anders Olsson

Ekonomiskt sammandrag Belopp i tkr	VERKSAMHETSPLAN 2012, 2013-2014				
	Bokslut 2010	Prognos 2011	Budget 2012	Plan 2013	Plan 2014
Driftredovisning					
Summa intäkter	2 125	2 009	2 445	2 494	2 544
• Personalkostnader	4 517	4 964	5 993	6 113	6 235
• Kapitalkostnader	0	0	0	0	0
• Övriga	1 659	1 944	1 895	1 955	2 005
Summa kostnader	6 176	6 908	7 888	8 068	8 240
NETTOKOSTNAD	4 050	4 899	5 443	5 574	5 696
Ram enl. KF/budget	4 389	4 899	5 443	5 574	5 696
Avvikelse mot ram/budget	339	0	0	0	0

Investeringsredovisning	Nettoinvestering				
	Bokslut 2010	Prognos 2011	Budget 2012	Plan 2013	Plan 2014
Större investeringsprojekt	0	0	0	0	0
Inventarier mm	0	0	0	0	0
SUMMA	0	0	0	0	0
Ram enl. Plan	0	0	0	0	0
Avvikelse	0	0	0	0	0

Fördelning av nämndens verksamhet ,
budget 2012

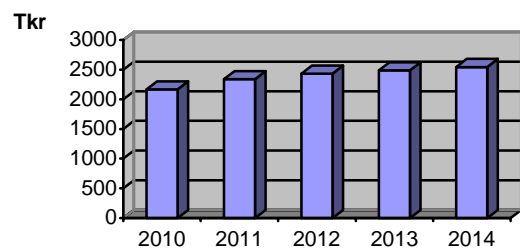


Verksamhet

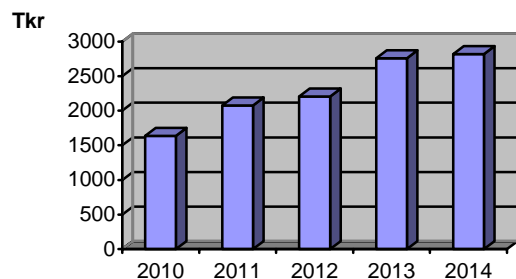
Miljö- och byggnadsnämnden ansvarar för kommunens uppgifter inom områdena miljö- och hälsoskydd samt plan- och bygg. I ansvaret ingår bl.a att bevaka och följa utvecklingen och ta de initiativ som krävs för att uppnå en i vid mening god och säker miljö, övervaka efterlevnaden av gällande lagstiftning samt lämna råd och upplysningar.

Nettokostnader per verksamhet

Miljöenheten



Plan- och bygglovenheten



Verksamhetsidé-/mål

Verksamheten är reglerad i ett antal lagar. Den styrs också av ett antal dokument, såsom reglementet, kommunstrategin, miljö kvalitetsmålen, planarbetsprogrammet och tillsynsplanen.

Vision – Huvudmål - Verksamhetsmål

Miljö- och byggnadsnämndens vision är

- Sunne är en långsiktigt hållbar kommun

- Kommunen är den mest attraktiva bostadsorten i Värmland
- Hälsan ska inte påverkas av miljöfaktorer eller livsmedel

Huvudmålen utgår från kommunstrategin och visionen medan verksamhetsmålen, som är mätbara, utgår från huvudmålen.

Verksamhetsmål	Indikator	Sunnes resultat		Mål	Jämförelse kommuner 2010
		2009	2010	2012	
Hur stor andel ärenden som inte ändras vid överprövning i 1:a instans	Procent	60	50	90	
Hur stor andel ärenden som följer gällande handlägningsrutiner vid stickprovskontroll på minst 10 ärenden	Procent			100	
Antal dagar avsatta för kvalitetsutvecklingsarbete	Dagar			3	
Andel medarbetare med kompetensutvecklingsplaner som utvärderas årligen (för vikarier gäller en muntlig rutin)	Procent			100	
Planarbetsprogrammet för 2011-2012 ska följas	Antal planer			*	
Tillsynsplanen för 2012 ska i allt väsentligt uppfyllas	Ja/Nej			Ja	

*=Planarbetsprogrammet revideras för närvarande

Verksamhetskrav

Miljöenheten: Nämnden har via miljöenheten att utöva tillsyn och kontroll enligt i huvudsak miljöbalken och livsmedelslagen.

En grundläggande uppgift är att genom inspektionsverksamhet, information och rådgivning m.m sprida kunskaper om miljö- och hälsoskyddsfrågor och att därigenom förebygga negativa effekter på miljö, människor och djur.

Andra viktiga delar i tillsyns- och kontrollverksamheten är prövning och granskning av ärenden, kontroll av regelefterlevnad, åstadkomma rättelser, kartläggningar och analyser samt att identifiera problem inom vårt ansvarsområde.

Mer konkret kan enhetens arbetsuppgifter sammanfattas i:

- Löpande livsmedelskontroll
- Registrering och i vissa fall godkännande av livsmedelsanläggningar
- Löpande tillsyn av miljöfarliga B, C och U-verksamheter
- Löpande tillsyn av hälsoskyddsverksamheter, t.ex förskolor och hygieniska verksamheter
- Tillsyn av kemiska produkter, avfall och förorenade områden
- Granska miljö- och årsrapporter

- Tillstånd/anmälan/dispens avseende miljöfarliga- och hälsoskyddsverksamheter, enskilda avlopp, värmepumpar, gödselspridning mm
- Miljöövervakning, tex mätning av luftkvalitet
- Medverka i den fysiska planeringen
- Handlägga interna och externa remisser
- Handlägga klagomålsärenden

Plan- och bygglovenheten: Plan- och bygglovenheten är Sunne kommuns verkställande förvaltning för att fullgöra kommunens uppgifter inom plan- och byggnadsväsendet samt att ha det närmaste inseendet över byggnadsverksamheten inom kommunen. Verksamheten regleras i ett antal olika lagar. Mest omfattande är den nya plan- och bygglagen (PBL) med tillhörande förordning som trädde i kraft i maj 2011.

Inom enheten arbetar vi med:

- kommunens översikts- och detaljplanering,
- ansökningar om bygg-, rivnings-, marklov, förhandsbesked och strandskyddsdispenser,
- tillståndsansökningar avseende hantering av brandfarliga eller explosiva varor,
- godkända kontrollansvariga, sakkunniga och funktionskontrollanter,

- register, dels för bevakning av att funktionskontroll av ventilationssystem genomförs, dels över befintliga skyddsrum, hissar och dessas underhåll,
- tillsyn över att energideklarationer utförs enligt bestämmelserna i lagen om energideklaration för byggnader
- arkiv avseende bygglov- och planhandlingar,
- hantering, uppbyggnad och ajourhållning av kommunens gemensamma kartmaterial (primärkartor, nybyggnadskartor, adresskartor mm),
- rådgivning, service- och informations-verksamhet till kommuninnevånare, myndigheter med flera,
- hantering, uppbyggnad och ajourhållning av kommunens byggnader, adresser och lägenheter i ett särskilt register (LINA) enligt avtal med lantmäteriet.

Verksamhetsförändringar

Nämndens budget innehåller en "omställningsbuffert" på 490 tkr. Summan har återförts till budgeten efter tidigare ingångna avtal om deltidspension. Avsikten är att den ska användas inom plan- och bygglovenhetens verksamhet och bland annat svara upp mot de behov i form av nya detaljplaner och områdesbestämmelser som den nya översiktsplanen genererar.

Plan- och bygglovenhetens verksamhet genomgår stora förändringar. Nya plan- och bygglagen kräver ökade resurser för bygglovhantering och även planprocessen förändras till viss del. Budgeten förutsätter kraftigt ökade intäkter via den nyligen beslutade taxan. Den nya översiktsplanen kommer, som nämnts ovan, medföra ett resursbehov i en omfattning som klarläggs fullt ut först när den har antagits hösten 2011.

Nyckeltal (kronor)

Nettokostnad per invånare (kr)

Relaterat till bokslut 2010, prognos 2011 samt budget 2012-2014. Uppgifter om befolkningsutveckling har hämtats från kommunens budgetförutsättningar.

	2010	2011	2012	2013	2014
Politisk verksamhet	19	37	61	25	25
Miljöenheten	162	176	184	189	194
Plan- och bygglovenheten	122	156	167	210	215
Totalt	303	368	412	424	435

Därtill är enheten inne i en generationsväxling vilket i hög grad påverkar verksamheten. Den budget enheten har tilldelats medför att tjänsten som planarkitekt görs om till en tjänst som bygglovhandläggare. Kommande resursbehov, för att uppnå syftet med översiktsplanen, kan därutöver tillgodoses via den "omställningsbuffert" nämnden förfogar över.

Miljöenhetens budget medför verksamhet inom miljöbalkens och livsmedelslagens områden med i princip samma omfattning som under 2011. En ny miljötillsynsförordning, miljö kvalitetsnormer för vatten och den planerade riskbaserade miljötillsynen medför dock att verksamheten delvis prioriteras om. Den planerade riskbaserade taxan säkrar bland annat en delfinansiering av lantbrukstillsynen.

Förstudien om Björka älv avslutas 2011. Eventuella tillsynsåtgärder som ska genomföras som ett resultat av projektet bedöms kunna hanteras inom verksamheten. Andra eventuella åtgärder, t.ex anläggande av våtmarker, måste för sitt genomförande finansieras på annat sätt.

Konsekvensbeskrivning av ramar 2013-2014

De ekonomiska ramarna för 2013-2014 medger verksamhet med i princip samma omfattning och inriktning som den verksamhet vi planerar för 2012.

Behovet av planeringsinsatser kommer definitivt inte att minska utan snarare öka dels med tanke på vad kommunen själv planerar för i översiktsplaner och dels med tanke på andra exploateringsbehov som kan komma att realiseras. I ett sådant scenario ökar också volymen bygglovärenden.

Tendensen är jämförbar vad gäller det sammantagna behovet av tillsyn och kontroll.



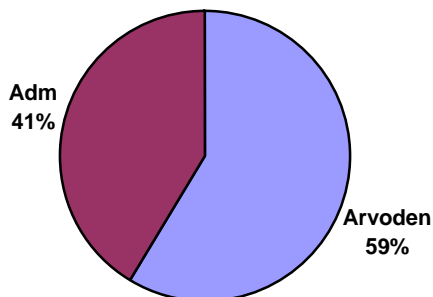
ÖVERFÖRMYNDARNÄMNDEN

Ordförande: Bengt Gullström

Förvaltningschef: Olle Edgren

Ekonomiskt sammandrag Belopp i tkr	VERKSAMHETSPLAN 2012, 2013-2014				
	Bokslut 2010	Prognos 2011	Budget 2012	Plan 2013	Plan 2014
Driftredovisning					
Summa intäkter	204	93	95	95	95
• Personalkostnader	1 186	1 143	1 156	1 182	1 207
• Kapitalkostnader	0	0	0	0	0
• Övriga	40	44	46	47	47
Summa kostnader	1 226	1 187	1 202	1 229	1 254
NETTOKOSTNAD	1 022	1 094	1 107	1 134	1 159
Ram enl. KF/budget	884	1 094	1 107	1 134	1 159
Avvikelse mot ram/budget	-138	0	0	0	0

Fördelning av nämndens verksamhet , budget 2012



Verksamhet

I överförmyndarens verksamhet förekommer för närvarande ca 200 huvudmän, varav ca 150 utgörs av *godmanskap* förordnade enligt 11 kap 4 § FB, ett ärende enligt 11 kap 2 § FB, ett ärende enligt 11 kap 3 § FB, resterande avser förmyndarskap samt ett förvalterskap enligt 11 kap 7 § FB.

Sunne kommun arvoderar ett sextiotal godmanskap medan de övriga arvoderas av huvudmännen.

Verksamhetsidé-/mål

Överförmyndaren är en myndighet som är lagstadgad och som ska finnas i varje kommun,

endera som överförmyndarnämnd eller som ensam överförmyndare. Överförmyndaren har till uppgift att pröva varje ärende som kommer in, förbereda ärendet genom att ta in alla uppgifter som behövs om huvudmannen och dennes släkt samt kontakta de närmast anhöriga.

Föreslagna gode mäns lämplighet skall alltid prövas noggrant genom kontroll hos kronofogdemyndigheten, socialtjänsten, Rikspolisstyrelsens belastningsregister samt en allmän lämplighetsprövning. Att få tag på gode män kan ibland vara svårt.

Överförmyndaren ska besluta samt vara ett stöd i de handlingar som en god man/förmyndare företar sig, inom de kriterier de är godkända av tingsrätten att göra.

Verksamhetskrav

Arvode och ersättning för utgifter betalas av huvudmannens medel om dennes inkomst överstiger 2,65 prisbasbelopp och/eller har tillgångar som överstiger två gånger prisbasbeloppet. Övriga godmanskap skall arvoderas av kommunen.

Gode män har rätt till skäligt arvode och ersättning för de utgifter som varit skäligt för att fullgöra uppdraget. Sveriges Kommuner och Landsting har utfärdat vissa riktlinjer och rekommenderar om lämplig arvodesnivå.

Gode män behöver en fortbildning inte minst för att klara ökade krav som tillsynsmyndigheten deklarerar.

Verksamhetsförändringar

Kraven på gode män har ökat, bland annat på grund av att fler personer har funktionshinder och psykosociala problem. Handläggares resurser måste utökas för att klara alltmer krävande ärenden. Resurser behövs för arbetsuppgifter i samband med kommunens avtal om mottagande av

ensamkommande flyktingbarn. Det behövs två handläggare som är insatta i verksamheten och som kan gå in i verksamheten då en handläggare har semester eller annan frånvaro.

Konsekvensbeskrivning av ramar 2013-2014

Behovet av stöd i form av god man är konstant. Samhällets förändringar, inte minst inom socialförsäkringssystemet, medför större påfrestningar för resurssvaga grupper. Överförmyndarverksamheten granskas alltmer inte minst i media. Tillsynsmyndigheterna skapar kraven och detta medför merarbete inte minst genom att allt måste dokumenteras för att man skall kunna följa skeendet i varje enskilt ärende. Även

rättssäkerhetsmässiga aspekter måste prioriteras, bland annat genom ökad kommunikation. Det finns även krav på och behov av mer utbildning av gode män för att de skall klara sina alltmera komplicerade uppdrag.

Det är svårt att beräkna allt som kommer att krävas och förväntas av överförmyndarverksamheten under kommande år.

Antalet ärenden är oförändrad men det finns en osäkerhet beträffande arvoden och kostnadsersättningar för de ärenden där kommunen står för kostnaden.



VALNÄMNDEN

Ordförande: Berit Arnesson

Förvaltningschef: Olle Edgren

Ekonomiskt sammandrag Belopp i tkr	VERKSAMHETSPLAN 2012, 2013-2014				
	Bokslut 2010	Prognos 2011	Budget 2012	Plan 2013	Plan 2014
Driftredovisning					
Summa intäkter	178	0	0	0	0
• Personalkostnader	238	5	5	5	230
• Kapitalkostnader	0	0	0	0	0
• Övriga	57	0	0	0	20
Summa kostnader	295	5	5	5	250
NETTOKOSTNAD	117	5	5	0	250
Ram enl. KF/budget	249	5	5	5	250
Avvikelse mot ram/budget	132	0	0	0	0

Verksamhet

Valnämnden fullgör de uppgifter som enligt vallagen och övriga valförfattningar ankommer på valnämnden. Nämnden har inom kommunen ansvaret för genomförande av allmänna val till riksdag, landsting och kommunfullmäktige. Nämnden ansvarar även för genomförande av val till europaparlamentet samt folkomröstningar.

2014 genomförs Allmänna val och val till Europaparlamentet.

Enligt den nya vallagen SFS 2005:837 vilar ansvaret för förtidsröstningen inkl institutionsröstningen fr o m valet 2006 på kommunerna. Detta innebär ökad administration i kommunen.

Lantbrevbärare skall vara bud och lämna sina röster på kommunal röstningslokal.

Verksamhetsidé-/mål

Valnämnden skall se till att samtliga röstberättigade i kommunen har bra möjligheter att rösta på valdagen.

Mått	2010	Mål	Riks- genomsnitt
Hur många av kommunens röstberättigade röstade i senaste kommunvalet? (%)	81,4	82,0	81,6

Verksamhetskrav

Valnämndens arbete skall utföras i enlighet med Vallagen.

Verksamhetsförändringar

För närvarande finns 11 valdistrikt i Sunne kommun. På länsstyrelsens anmodan pågår en översyn av valdistriktsindelningen i kommunen.

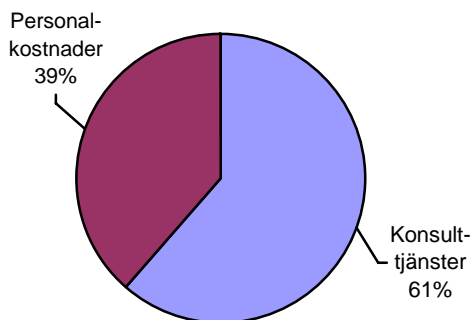


KOMMUNREVISIONEN

Ordförande: Anders Ramström

Ekonomiskt sammandrag Belopp i tkr	VERKSAMHETSPLAN 2012, 2013-2014				
	Bokslut 2010	Prognos 2011	Budget 2012	Plan 2013	Plan 2014
Driftredovisning					
Summa intäkter	0	0	0	0	0
• Personalkostnader	71	199	201	205	218
• Kapitalkostnader	0	0	0	0	0
• Övriga	330	336	342	350	350
Summa kostnader	401	535	543	556	568
NETTOKOSTNAD	401	535	543	556	568
Ram enl. KF/budget	527	535	543	556	568
Avvikelse mot ram/budget	126	0	0	0	0

Fördelning av nämndens verksamhet , budget 2012



Verksamhet

De förtroendevalda revisorerna arbetar på direkt uppdrag av kommunfullmäktige. Granskningsområdet täcker hela kommunen exklusive fullmäktige. Att vara förtroendevald revisor i en kommun är ett kommunalt förtroendeuppdrag vars syfte är att med oberoende, saklighet och integritet granska verksamheterna i nämnder, styrelser i kommunala bolag och stiftelser. Enligt lagen ska revisorerna ha sakkunnigt biträde. I

Sunne kommun är detta biträde revisionsfirman Deloitte.

Verksamhetsidé-/mål

Revisionen regleras i följande författningar och lokala föreskrifter:

- Kommunallagen (KL) 9 kap.
- 10 kap. Aktiebolagslagen (ABL).
- Revisionsreglemente, av fullmäktige utfärdade föreskrifter för revisionen.
- God revisionsd i kommunal verksamhet.

Grundläggande för revisionen är att vi på uppdrag av fullmäktige arbetar utifrån följande värden och förhållningssätt.

- Förebyggande positiv
- Oberoende och objektiv
- Helhetssyn och samverkan
- Öppenhet och kommunikation

Verksamhetskrav

Granskningsinsatserna skall provas utifrån en riskbedömning som utförs enligt god revisionsd i kommunal verksamhet.

Konsekvensbeskrivning av ramar 2013-2014

Vi bedömer att vi kommer att hålla oss inom ramarna för respektive år och uppnå vår strategi och de författningar som reglerar vår verksamhet.