

SUNNE | **VÄRMLAND**

Sunne kommun

Kvartalsrapport

2011-10-31



Innehållsförteckning

	Sida
Översiktlig beskrivning_____	1
Resultatbudget/prognos_____	5
Kassaflödesanalys_____	6
Investeringsredovisning_____	7
Finansiell rapport_____	8
Kommunstyrelsens uppföljning/prognos_____	10
Räddningsnämndens uppföljning/prognos_____	12
Bildningsnämndens uppföljning/prognos_____	13
Socialnämndens uppföljning/prognos_____	15
Miljö- o Byggnadsnämndens uppföljning/prognos_____	18
Överförmyndarnämndens uppföljning/prognos_____	20
Valnämnden_____	21
Kommunrevisionen_____	22

Översikt

Budgetuppföljning per 31 oktober och helårsprognos år 2011

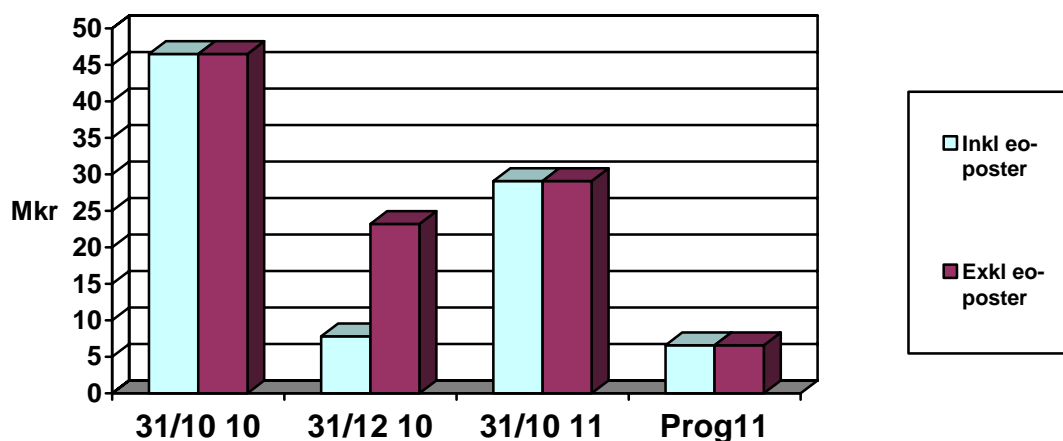
Med ledning av nämndernas kvartalsrapporter och prognoser för helåret har kvartalsrapport upprättats. För att få en snabb och aktuell återkoppling till kommunfullmäktige har kommunstyrelsen fått en muntlig rapport av ekonomichefen och förvaltningscheferna vid sammanträdet 2011-11-15.

Resultat och ställning

Rapporten för perioden januari-oktober 2011 visar ett positivt resultat på 29 mkr vilket är 17 mkr sämre i förhållande till resultatet vid oktober månads utgång år 2010. Resultatet avser bokförda, ej periodiserade, kostnader och intäkter vid periodens slut.

Prognosen för helåret 2011, som baseras på nämndernas bedömningar, pekar mot ett positivt resultat på 7 mkr, vilket är ca 7 mkr bättre än budgeterat. Prognosen pekar alltså mot att vi klarar balanskravet.

Resultatutveckling



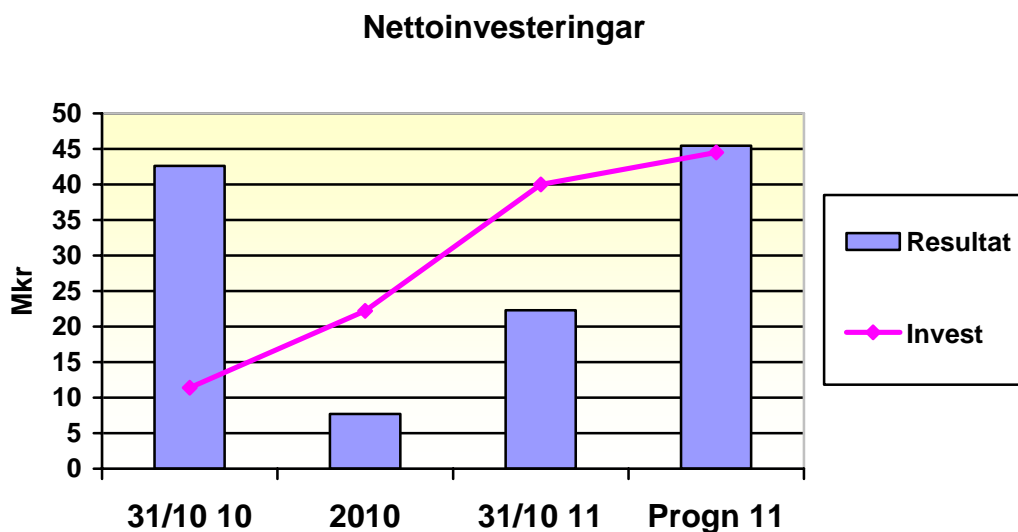
Verksamhetens nettokostnader under perioden uppgår till 504 mkr, vilket är 22 mkr högre än vid samma period i fjol.

Personalkostnaderna som är en del av verksamhetens nettokostnader, har ökat med 6 %, eller 24 mkr i förhållande till läget i oktober 2010.

Personalkostnaderna ökar för alla nämnder.

Skatteintäkter och generella statsbidrag uppgår under perioden till 534 mkr, en ökning med 4 mkr eller ca 0,8 % mot föregående period.

Nettoinvesteringarna till och med oktober uppgår till 22 mkr (11 mkr 31/10 2010). De största projekten hittills under året är bro över Lerälven, energiinvesteringar och upprustning Södra Viken.



Kommunens likvida medel är vid periodens utgång ca 28 mkr, 46 mkr mindre än vid motsvarande tidpunkt föregående år.

Kommunens låneskuld är vid månadsskiftet 92 mkr samma som vid motsvarande månadsskifte år 2010.

Prognos för helåret

Prognosen för helåret 2011 pekar alltså mot ett positivt resultat på 7 mkr vilket är 7 mkr bättre än budgeterat. Huvudförklaringen till det beräknade överskottet förklaras av en positiv prognos över kommande skatteavräkning.

Nämndernas prognoser ger sammanlagt en negativ budgetavvikelse på 5,9 mkr. Det är bildningsnämnden, socialnämnden, överförmyndarnämnden och miljö- och byggnadsnämnden som räknar med underskott.

Bildningsnämnden underskott beror främst på att gymnasieskolan inte har fått så många elever till sina gymnasieprogram som planerat. Även stödinsatser till barn med särskilda behov inom grundskolan har blivit dyrare än budgeterat. Beräknat underskott för socialnämnden orsakas av att behovet av hemtjänst minskat men förändring av personal inte har minskat i samma takt. Personalminskning inom hemtjänstens nattpatrull har genomförts senare än planerat.

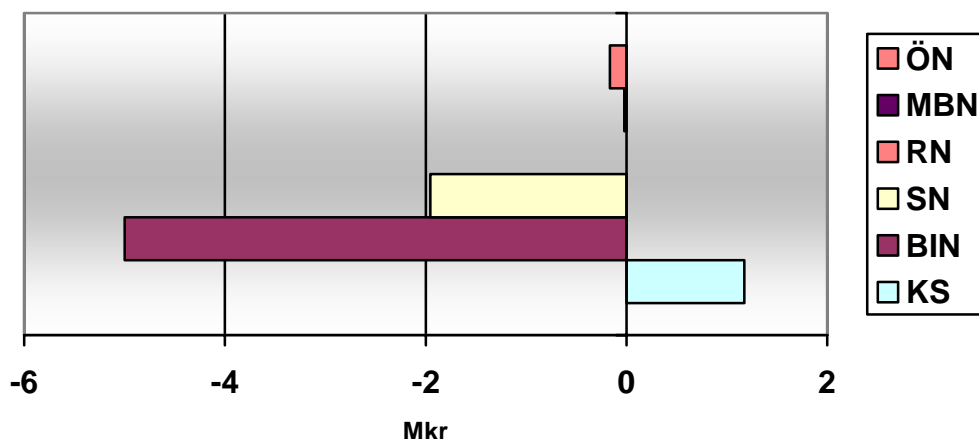
År 2011 finns inga budgeterade medel för extra inlösen av pensioner inom ansvarsförbindelsen. Kommunstyrelsen beslutade 2011-04-19 att utnyttja den överskottsfond för pensionsändamål som finns upparbetad hos KPA Pension på c:a 2 mkr till årets inlösen.

Hittills i år har kommunen investerat för 22 mkr. Flera av de planerade investeringsprojekten har inte kommit igång som beräknat.

Bla förskolan i Brårud som kommer igång under 2012. Idrottshallen i Prästbol är påbörjad och kommer att slutföras under nästa år.

Kommentarer till befarade avvikelser med förslag till åtgärder framgår av respektive nämnders budgetuppföljningsrapport.

Budgetavvikelser, nämnder



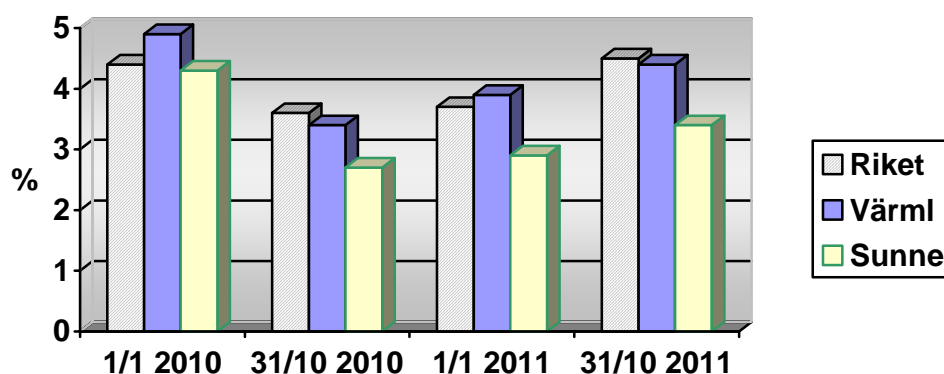
Inom finansieringsprogrammet innehåller prognosen en positiv avvikelse för skatte- och statsbidragsintäkterna. Bedömningen över preliminärt utbetalda skatteintäkter för 2011 är att de är ca 10 mkr lägre än vad det slutliga taxeringsutfallet förväntas bli. I början av december 2011 kommer det definitiva taxeringsutfallet.

Arbetsmarknad och befolkning

I Sunne var den öppna arbetslösheten i oktober 2011 3,4 %. I början av året var siffran 2,9 %. I oktober 2010 var 2,7 % av Sunnes befolkning i arbetsför ålder öppet arbetslösa.

I oktober 2011 ligger Sunnes siffror 1,0 procentenheter lägre än länet och 1,1 procentenhet lägre än riksgenomsnittet. Det är fortsatt förhållandevis låg arbetslöshet i Sunne. Den återhämtning som pågått sedan 2010 har mattats av och bryts. Arbetslösheten förväntas fortsätta öka den närmaste tiden.

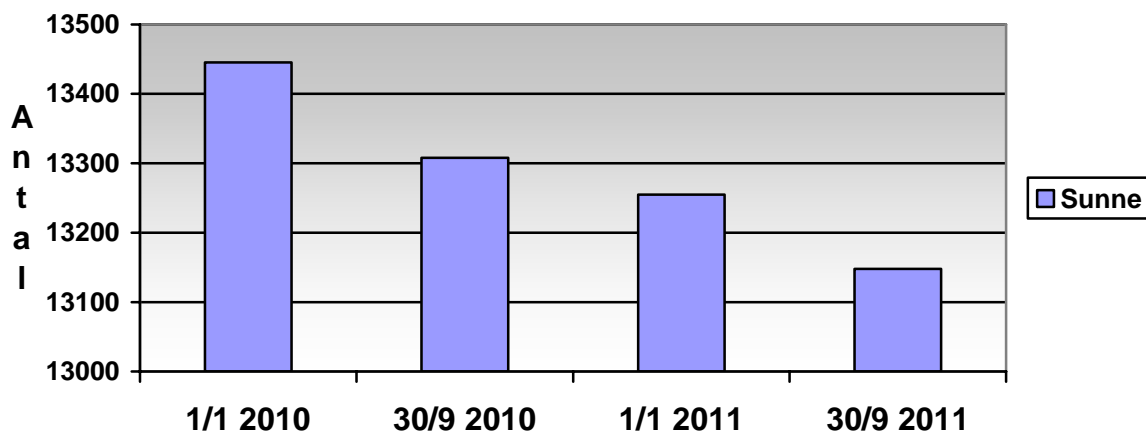
Öppen arbetslöshet



Under årets nio första månader minskade Sunnes befolkning med 107 personer och folkmängden var sista september 13 148. I förhållande till sista september 2010 har befolkningen minskat med 160 personer. De budgetramar som gäller för 2012, bygger på att vi har ett befolkningsunderlag på 13 140 personer den 1 november 2011.

Födelsenettet har under årets nio första månader varit negativt (-71) och även flyttningsnettot var negativt (-38).

Befolkning



Efter de nio första månaderna föregående år var födelsenettet också negativt (-28) och flyttnettet (-9). Föregående år var födelsetalet 98 efter nio månader och i år har 76 st fötts.

Framtidsbedömning

För kommunsektorn, vars ekonomi påverkas av den alltmer oroliga omvärlden, kommer nu några tuffare år efter att vi klarat finanskrisen med goda resultat. SKL räknar med att kommunsektorns resultat faller från 18 till 2 miljarder och landstingen beräknas få underskott år 2011. Om sektorn ska lyckas klara balanskravet fram till 2015 krävs återhållsamhet och ökade statsbidrag, enligt SKL.

Kommunfullmäktige beslutade i juni om skattesats och verksamhetsplaner med ekonomiska ramar för år 2012. På grund av försvagningen i ekonomin har ett reviderat budgetförslag tagits fram, där kostnaderna reducerats med 6,6 mkr för att anpassas till beräknade intäkter. 2,9 mkr föreslås som en generell besparing och 3,7 mkr som riktade sparkrav delvis grundat på den demografiska modellen. Bildningsnämnden har ett särskilt uppdrag att presentera förslag på hur verksamheten kan anpassas till färre elever, även i gymnasieskolan, och hur nödvändiga omprioriteringar ska genomföras under planeringsperioden 2012-2014.

Det låga ränteläget har naturligtvis en positiv påverkan på kostnaden för att betala räntan på kommunens låneskuld. Men det innebär också att pensionsskulden ökar eftersom den beskriver *nuvärdet* av alla framtida pensionsutbetalningar. Sjunger diskonteringsräntan måste mer pengar sättas av i dag för att nå ett beräknat värde i framtiden. Med de redovisningsregler som gäller måste detta tas med i bokslutet för 2011 och kommer framförallt att påverka ansvarsförbindelsen men även resultatet via den skuldförda pensionskostnaden. Effekten av det är inte medräknad i denna prognos.

Arbetet med att belysa Sunne Bostads AB:s långsiktiga planering och finansiering ur ett ägarperspektiv fortsätter. Just nu pågår arbetet med att ta fram en marknadsanalys som översiktligt ska beskriva bolagets fastighetsbestånd, marknadsförutsättningar, indikativ värdeuppfattning och hur en försäljningsprocess kan gå till, inför en eventuell försäljning. Resultatet av det arbetet beräknas presenteras i januari 2012.

Kommunen har fått utredningen *Spara i goda tider för en stabil kommunal verksamhet* (SOU 2011:59) på remiss. Här föreslås att kommuner ska få möjlighet att spara överskott över 1 procent av skatter och statsbidrag i lokal resultatutjämningsreserv. Medlen ska kunna användas för att klara balanskravet när intäktsutvecklingen är svag. (som tex under år 2012).

RESULTATBUDGET/PROGNOS

Kvartalsrapport 2011-10-31

T k r	BOK 2010	BUDGET 2011	BOKF TOM okt 2011	% av budg	PROGNOS Helår 2011	avvik Budget 11 Bokslut 11
Kommunstyrelsen	-66451	-68387	-44445	65%	-67214	1173
Räddningsnämnden	-8955	-9212	-7449	81%	-9212	0
Bildningsnämnden	-293148	-299008	-242786	81%	-304008	-5000
Socialnämnden	-241291	-244308	-205134	84%	-246262	-1954
Miljö- och byggnadsnämnden	-4050	-4899	-3524	72%	-4922	-23
Kommunrevisionen	-401	-535	-273	51%	-435	100
Överförmyndarnämnden	-1022	-1094	-1155	106%	-1258	-164
Valnämnden	-117	-5	-4	75%	-5	0
Nämndernas nettokostnader	-615436	-627448	-504770	80%	-633316	-5868
Interndeb pensioner mm	29085	24000	22500	94%	27000	3000
Pensionsutbetalningar (inkl ind del)	-48251	-43147	-36683	85%	-43800	-653
Förändr pensionsskuld (inkl lönesk)	2451	485	0	0%	485	0
Avsättningar			4101		4101	4101
Kalkylerade kapitalkostnader	52422	52035	43281	83%	51937	-98
Avskrivningar	-32613	-34500	-32434	94%	-38101	-3601
VERKSAMHETENS NETTO	-612342	-628575	-504005	80%	-631694	-3119
Skatteintäkter	431405	441537	367948	83%	441537	0
Slutavräkning, skatt	6445	1414	8371		10143	8729
Generella statsbidrag	199658	189107	158096	84%	189714	607
Finansiella intäkter	717	500	766	153%	565	65
Finansiella kostnader	-2674	-4000	-2113	53%	-3700	300
RESULTAT FÖRE EXTRA- ORDINÄRA POSTER	23208	-17	29063		6565	6582
Extraordinär kostnad	-15500		0			0
Extraordinära kostnader (partiell P-sk)						0
ÅRETS RESULTAT	7708	-17	29063		6565	6582
Nyckeltal						
Verksamhetens nettokostnad/ skatteintäkter mm	96,1%	99,4%	94,3%		98,5%	
Verksamhetens nettokostnad (exkl avskrivningar)/ skatteintäkter mm	90,9%	94,0%	88,2%		92,5%	
Finansnetto	-1957	-3500	-1347		-3135	
Resultat före extraord/ skatteint mm	3,6%	0,0%	5,4%		1,0%	
Årets resultat/ skatteintäkter mm	1,2%	0,0%	5,4%		1,0%	
Beräknat reinvesteringstrymme	40321	34482,8	61497		44666	
Summa skatter och bidrag	637507	632058	534415		641394	9336

2011-10-31
Kvartalsrapport

KASSAFLÖDESANALYS

Tkr				REDOV	%	PROGN 2011
	BOK 2009	BOK 2010	BUDGET 2011	TOM okt		
Den löpande verksamheten						
Resultat efter finansiella poster	3606	7708	-17	29063	#####	6565
Avskrivningar	32954	42012	34500	32434	94%	38101
Avsättning pensioner mm	19610	3955	0	0		-398
Kassaflöde från rörelsekapitalet	8908	-7856		-68642		-50000
Kassaflöde från verksamheten	65078	45819	34483	-7145	-21%	-5732
Investeringsverksamheten						
Nettoinvesteringar	-32022	-22163	-41540	-21535	52%	-43285
Fastighetsförsäljningar		1400		3450		3450
Finansiella tillgångar	-660	-11639	0	-5600		-5600
Kassaflöde investeringar	-32682	-32402	-41540	-23685	57%	-45435
Finansieringsverksamheten						
Utlåning/Återbetalning	7	287		7		7
Upplåning			0	0		0
Amorteringar	-7139	-10336	-1000	0		0
Kassaflöde finansiering	-7132	-10049	-1000	7		7
Förändring av likvida medel	25264	3368	-8057	-30823		-51160

<i>Likvida medel</i>	<i>Mkr</i>	<u>2010</u>	<u>2011</u>
31-jan		48,6	30,1
28-feb		56,8	34,8
31-mar		47,5	-10,5
30-apr		48,0	26,6
31-maj		53,3	22,5
30-jun		61,4	12,7
31-jul		61,7	17,8
31-aug		55,7	17,9
30-sep		58,0	5,2
31-okt		73,2	27,7
30-nov		65,2	
31-dec		58,5	
Medeltal		57,3	18,5

Aktuella placeringar (tkr):

Obligationer o värdepapper	4810
Kassa	6
Plusgiro, skattekonto	752
Fryksdalens Sparbank	24954
Nordea	65
Handelsbanken	161
Summa kassa, bank	25938
Totalt obl, kassa, bank	30749

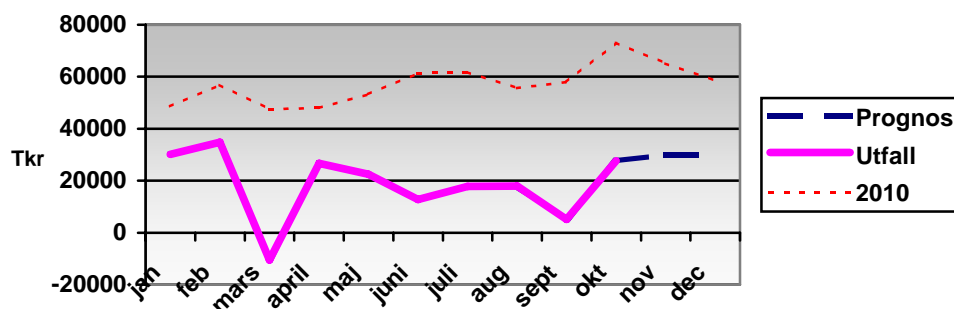
INVESTERINGSREDOVISNING
Tom 2011-10-31

	BUDGET	REDOVISNING		BUDGET- AVVIKELSE	Helårs- prognos
Kod PROJEKT					
1057 SÖDRA VIKEN	2 113 000	2 113 000	KS	0	2 113 000
1080 SÖDRA VIKEN 1:9	0	-698 647	KS	698 647	-698 646
1081 NORRA ARNEBY 1:59	1 600 000	1 624 825	KS	-24 825	1 624 825
1082 BRÅRUD 1:142	0	-2 751 174	KS	2 751 174	-2 751 174
1101 SAMORDNAD FÖRVALTNING	150 000	0	KS	150 000	0
1103 KOMMUNFÖR TVÄTTHALL/FÖRRÅD	1 400 000	6 129	KS	1 393 871	1 400 000
1105 BRANDSTATION NY YTTERTAK	1 500 000	0	KS	1 500 000	500 000
1124 IDROTTSHALL PRÄSTBOL	9 000 000	13 700	BIN	8 986 300	6 000 000
1139 OMBYGGN BROGÅRDEN	0	2 326	SN	-2 326	2 326
1151 LOKALER FÖRSKOLA	12 143 000	1 920 439	BIN	10 222 561	2 000 000
1153 FÖRSKOLA FRYXELLSKA ETAPP 1	0	224 958	BIN	-224 958	1 500 000
1154 FÖRSKOLA FRYXELLSKA ETAPP 2	0	8 500	BIN	-8 500	200 000
1157 ENERGIINVESTERINGAR	3 295 000	1 288 425	KS	2 006 575	2 500 000
1158 LOKALANPASSNING, BERGSKOG	444 000	0	KS	444 000	0
1167 FLYTT HUS BRÅRUD-TORVNÄS	577 000	-144 669	KS	721 669	-114 669
1306 PARKERINGAR I CENTRUM	600 000	72 583	KS	527 417	600 000
1308 ÅTG. KRING FRYKSDALSBANAN	2 000 000	131 178	KS	1 868 822	500 000
1310 BULLERPLANK STORGATAN	0	31 573	KS	-31 573	0
1320 DIVERSE MINDRE ARB	300 000	0	KS	300 000	300 000
1321 STAMNÄT BREDBAND	7 000 000	0	KS	7 000 000	2 500 000
1329 DAGVATTEN, HANTVERKSHUSET	150 000	0	KS	150 000	150 000
1331 VA-LEDN VÅR-,SOMMARV,BENG	750 000	0	KS	750 000	750 000
1332 RÅVATTENBRUNN, LYSVIK	300 000	0	KS	300 000	300 000
1340 VÄGBELYSNING ULFSBY	110 000	67 665	KS	42 335	110 000
1341 BRO ÖVER LERÄLVEN	5 519 000	5 275 207	KS	243 793	6 300 000
1348 EKEBYVÄGEN G C	300 000	0	KS	300 000	0
1349 VÄRMESYST TRAFIKSÄKERHÅTG	1 200 000	126 105	KS	1 073 895	1 200 000
1352 GC S BORGEBY	413 000	724 506	KS	-311 506	550 000
1358 UPPRUSTNING ALLM LEKPLATS	200 000	206 858	KS	-6 858	206 858
1371 OMBYGGN MAGASINSGATAN	0	324 378	KS	-324 378	0
1374 VÄG HOLMBY	824 000	324 373	KS	499 627	430 000
1377 CENTRUMPLANERING	2 108 000	268 879	KS	1 839 121	300 000
1397 ÄLVGATAN	0	4 700	KS	-4 700	0
1398 BRO HASSE HANDELSTRÄDGÅR	89 000	0	KS	89 000	0
1616 AKTIER SUNNE BOSTADS AB	5 600 000	5 600 000	KS	0	5 600 000
1621 ROTTNEROS PARK O TRÄDGÅRD	0	329 000	KS	-329 000	329 000
SUMMA ANLÄGGNINGAR	59 685 000	17 094 816		42 919 184	34 401 520
2001 IT-PLANEN	500 000	458 569	KS	41 431	500 000
2008 RAKEL	340 000	20 839	RN	319 161	20 839
2015 UNGDOMSMOTTAGNING	0	482 083	BIN	-482 083	490 000
2020 INVENTARIER BIN	1 000 000	50 000	BIN	950 000	100 000
2022 INVENTARIER BROBY GRAFISK	1 350 000	1 045 438	BIN	304 562	1 350 000
2029 INVENT KÖK OCH STÅD	400 000	400 000	KS	0	400 000
2030 TEKN MASKIN, FORDON	500 000	112 324	KS	387 676	500 000
2031 INVENTARIER FRITID	100 000	67 200	BIN	32 800	100 000
2034 ISHALLEN, KYLMASKIN	4 000 000	59 774	BIN	3 940 226	3 500 000
2039 NYTT LÖNESYSTEM	800 000	600 116	KS	199 884	800 000
2040 ÄRENDESYSTEM	244 000	4 921	KS	239 079	100 000
2043 INVENT.KULTUR	500 000	37 442	BIN	462 558	200 000
2044 INVENT.SUNDSVIK	1 000 000	249 480	BIN	750 520	750 000
2048 INVENT. FRYXELLSKA	250 000	17 717	BIN	232 283	250 000
2050 INVENT.BROBYSKOLAN	300 000	29 152	BIN	270 848	300 000
2052 INVENTARIER SOC.	100 000	22 374	SN	77 626	42 374
2071 INVENTARIER IFO	30 000	30 775	SN	-775	30 775
2072 INVENT. VÅRD O OMSORG	390 000	617 750	SN	-227 750	617 750
2074 INVENTARIER ENHET 2	30 000	37 134	SN	-7 134	37 134
2077 INVENTARIER LSS	250 000	104 200	SN	145 800	154 200
2078 INVENTARIER SALLA	820 000	742 014	SN	77 986	820 014
SUMMA INVENTARIER	12 904 000	5 189 301		7 714 699	11 063 086
TOTALSUMMA	72 589 000	22 284 117		50 633 883	45 464 606

Finansiell rapport per 2011-10-31

Aktuell likviditetssituation	(tkr)
Kassa	6
Plusgirot	752
Fryksdalens Sparbank	24 954
Nordea	65
Handelsbanken	161
Summa	25 938

Likvida medel



Övriga placerade medel (Tkr)	Nominellt belopp	TIV (teoretiskt inlösenvärde)
Kupongobligation 2012-03 (Landhypotek)	5 030	100%
Summa	5 030	100%

Aktuell låneportfölj

Skuldbelopp (Tkr)

7 Lån i Kommuninvest	92 000
Summa	92 000

Genomsnittsränta (effektiv)	2,89 %
Räntebindning	0,96 år
Kapitalbindning	3,97 år

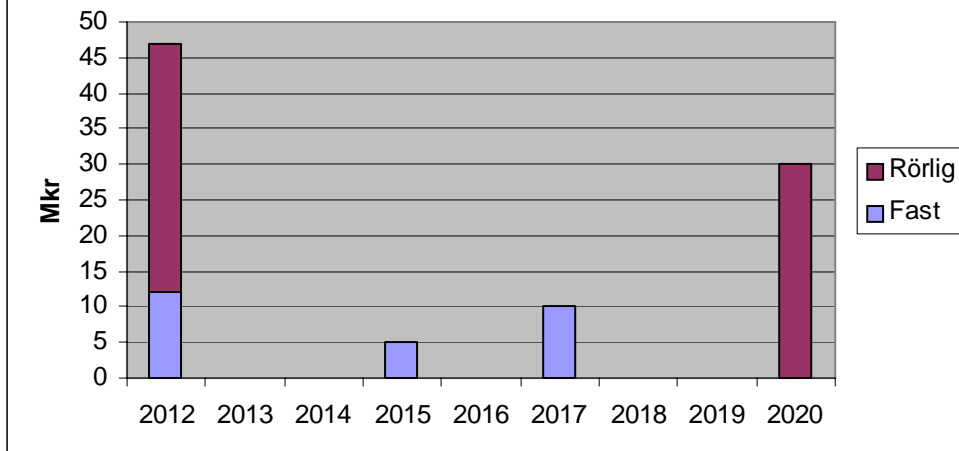
Känslighetsanalys

Om räntan förändras 1 % på rörliga +/- 650 tkr (helårseffekt)

Avstämning mot finanspolicy

3 st långgivare bör eftersträvas	1 stycken
Enskild långgivare bör inte representera mer än 50% av den totala skuldportföljen (undantag Kommuninvest)	100 % Störst andel hos Kommuninvest
Den genomsnittliga räntebindningstiden i skuldportföljen ska inte understiga 1 år och inte överstiga 5 år	0,96 år
Den genomsnittliga kapitalbindningstiden bör inte understiga 2 år	3,97 år
Inom närmaste 12 månaderna ska högst 50 % förfalla. Inom påföljande 12-månadersperiod bör inte mer än 50 % förfalla	51 % Högst inom 1-2 år

Lånestock, förfall





KOMMUNSTYRELSEN

Ordförande: Ola Persson

Förvaltningschef: Olle Edgren

Ekonomiskt sammandrag Belopp i tkr	KVARTALSRAPPORT 2011			Avvik. årsbudget årsprognos	Bokslut 2010	Redovisat 2010 tom 10-10-31
	Årsbudget	Redovis. tom 1110	Års- prognos	2011-10-31		
Driftredovisning						
<i>Intäkter</i>						
• Externa	64 322	65 840	70 322	6 000	71 763	58 866
• Interna	124 098	108 846	124 098	0	123 893	106 739
Summa intäkter	188 420	174 686	194 420	6 000	195 656	165 605
<i>Kostnader</i>						
• Personalkostnader	69 002	62 396	73 329	-4 327	69 913	56 568
• Kapitalkostnader	45 359	37 799	45 359	0	45 999	38 332
• Övriga	142 446	118 936	142 946	-500	146 195	117 429
Summa kostnader	256 807	219 131	261 634	-4 827	262 107	212 329
NETTOKOSTNAD	68 387	44 445	67 214	1 173	66 451	46 724

Investeringsredovisning	Nettoinvestering		
	Årsbudget	T o m okt	Årsprognos
Södra Viken	2 113	2 113	2 113
Södra Viken 1:9, Herrgården	0	-698	-698
Norra Arneby 1:59	1 600	1 625	1 625
Brårud 1:142	0	-2 751	-2 751
Kommunförråd, tvätthall	1 400	6	1 400
Brandstation, yttertak	1 500	0	500
Energiinvesteringar	3 295	1 288	2 500
Flytt Brårud-Torvnäs	577	-145	-145
Åtg.kring Fryksdalsbanan	2 000	131	500
Värmesystem Svensby	1 200	126	1 200
Centrumplanering	2 108	269	300
Aktier Sunne Bostads AB	5 600	5 600	5 600
Rottneros Park och trädgård	0	329	329
Bro över Lerälven	5 519	5 275	6 300
Stamnät bredband	7 000	0	4 000
Div.mindre projekt	4 630	1 757	3 897
Inventarier	2 444	1 576	2 300
SUMMA	40 986	16 501	30 367

Lägesrapport

För att knyta Sunne närmare Värmland har ett nytt platsvarumärke arbetats fram tillsammans med de lokala företagen. Det nya platsvarumärket som lanserats och ska användas är Sunne-Värmland.

Kommunfullmäktige har tillsatt två fullmäktigeberedningar där varje parti har var sin representant utsedd. Båda beredningarna börjat sitt arbete under hösten.

- Beredningen Framtidens kost i Sunne kommun

- Beredningen Framtidens organisation i Sunne kommun
Målet är att beredningen skall ha ett färdigt förslag att ta ställning till i december 2013

Polismyndigheten i Värmland har föreslagit att i samverkan med kommunen skapa ett sk. Trygghetscenter i Sunne. Syftet är att få till stånd en samverkansform mellan kommun, polis med flera som kan vara hållbar på sikt för att skapa ökad trygghet för medborgarna. Ett par möten har hållits för att ta fram konkreta förslag. Plangruppen har fått i uppdrag att ta fram en handlingsplan när det gäller att utveckla miljön på Stora Torget i Sunne centrum.

Intern kontroll

En plan för internkontroll 2011 antogs av kommunstyrelsen i augusti. Under hösten har kontroller gjorts och kommer att redovisas i samband med årsredovisningen. Den kontrollplan som antogs för 2011 kommer att förlängas och också gälla under 2012.

Investeringar

Projektet runt Magasinsgatan är snart klart. Det återstår asfaltering och lite små detaljer.

I arbetet med energieffektiviseringar pågår utbyte av värmeväxlare och regleringsutrustning på Skäggebergsskolan och Allégården. Detta för att det ska vara lättare att hålla jämnare temperaturer. Belysning i Prästbols skola byts ut i samband med att idrottshallen byggs.

Ny bussangöring vid Svensby skola beräknas vara klar i mitten av november. Fjärrvärme till Svensby skola och idrottshall är inkopplad.

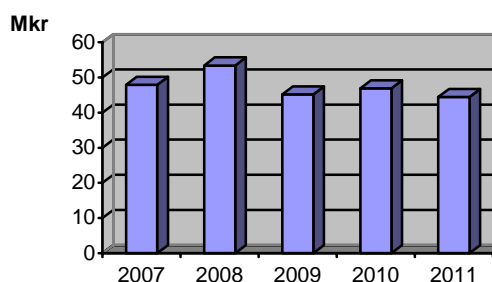
Försäljning av industrifastigheten Brårud 1:142 har skett under året.

På Torvnäs-området har det sålts 3 tomter under året. Huset som flyttades från Brårud till Torvnäs har sålts.

Avstämning av verksamhetsmål

Tjänsten som teknisk chef är vakant och arbetsuppgifterna har fördelats inom befintlig organisation.

Nettokostnad KS per 31 oktober



Befarade avvikelser

En bedömning är att Kommunstyrelsens verksamheter kommer att ge ett överskott med c:a 1 mkr. Vinterväghållningen blir dyrare än budgeterat och beräknas ge ett underskott med 0,8 mkr. It-enheten har fått ökade kostnader för hyra och installation av datanät i de nya lokalerna, 0,2 mkr. Kost- och städenheten beräknas också ge ett underskott med 0,3 mkr pga högre personalkostnader än budgeterat. Förändringar av tjänster inom tekniska enheten och reavinst vid försäljning av industrifastigheten på Brårud gör att kommunstyrelsen lämnar en positiv prognos.



RÄDDNINGSNÄMNDEN

Ordförande: Ingvar Jansson

Förvaltningschef: Lennart Edvardsson

Ekonomiskt sammandrag Belopp i tkr	KVARTALSRAPPORT 2011			Avvik. årsbudget årsprognos 2011-10-31	Bokslut 2010	Redovisat 2010 tom 10-10-31
	Årsbudget	Redovis. tom 1110	Års- prognos			
Driftredovisning						
<i>Intäkter</i>						
• Externa	340	217	315	-25	392	313
• Interna	70	92	95	25	96	75
Summa intäkter	410	309	410	0	488	388
<i>Kostnader</i>						
• Personalkostnader	6 884	5 678	6 884	0	6 766	5 596
• Kapitalkostnader	1 115	929	1 115	0	941	784
• Övriga	1 623	1 150	1 623	0	1 736	1 205
Summa kostnader	9 622	7 757	9 622	0	9 443	7 585
NETTOKOSTNAD	9 212	7 448	9 212	0	8 955	7 197

Investeringsredovisning	Nettoinvestering		
	Årsbudget	T o m okt	Årsprognos
2008 - Rakel	340	21	21
SUMMA	340	21	21

Lägesrapport

Under perioden har 176 insatser utförts, jämfört med 185 insatser samma period förra året. Antalet brand i byggnad har minskat från 31 st 2010 till 23 st hitintills i år. Dock har fem av dessa bränder utvecklats till totalskador med stora ekonomiska konsekvenser. I juni månad drabbades Rottneros Bruk av en brand som ledde till ett längre produktionsbortfall och mycket stora ekonomiska förluster. Personalläget, då främst i Gräsmark har ljusnat något efter en tid svårigheter med rekrytering.

Avstämning av verksamhetsmål

Verksamheten fortgår enligt uppställda mål.

Befarade avvikelser

I dagsläget finns inga befarade avvikelser.

Investeringar

Investeringsprojekt 2008, Rakel kommer inte att kunna slutföras under året på grund av att upphandlingen av utrustning blev överklagad och måste göras om. Detta innebär att de 319 tkr som återstår till projektet behöver flyttas över till 2012 års investeringsbudget.



BILDNINGSNÄMNDEN

Ordförande: Lena Gynnemo

Förvaltningschef: Ulf S Olsson

Ekonomiskt sammandrag Belopp i tkr	KVARTALSRAPPORT 2011			Avvik. årsbudget årsprognos	Bokslut 2010	Redovisat 2010 tom 10-10-31
	Årsbudget	Redovis. tom 1110	Års- prognos	2011-10-31		
Driftredovisning						
<i>Intäkter</i>						
• Externa	73 994	75 354	78 494	4 500	80 638	73 575
• Interna	68	527	668	600	1 409	572
Summa intäkter	74 062	75 881	79 162	5 100	82 047	74 147
<i>Kostnader</i>						
• Personalkostnader	187 842	160 975	195 842	-8 000	189 370	153 478
• Kapitalkostnader	4 971	4 128	4 950	21	5 064	4 219
• Övriga	180 257	153 564	182 378	-2 121	180 760	139 405
Summa kostnader	373 070	318 667	383 170	-10 100	375 194	297 102
NETTOKOSTNAD	299 008	242 786	304 008	-5 000	293 147	222 955

Investeringsredovisning	Nettoinvestering		
	Årsbudget	T o m okt	Årsprognos
Idrottshall Prästbol	9 000	14	6 000
Lokaler förskola	12 143	1 920	2 000
Östra förskolan etapp 1	0	225	1 500
Östra förskolan etapp 2	0	9	200
Östra förskolan etapp 3	0	0	0
Ungdomsmottagning	0	482	490
Inventarier BIN	1 000	50	100
Inventarier Broby Grafiska	1 350	1 045	1 350
Inventarier Fritid	100	67	100
Ishallen	4 000	60	3 500
Inventarier Kultur	500	37	200
Inventarier Sunne RO	1 000	249	750
Inventarier Fryxellska	250	18	250
Inventarier Brobyskolan	300	29	300
SUMMA	29 643	4 206	9 540

Lägesrapport

Den nya skollagen började tillämpas från och med hösten 2011. Bland annat har elevens rätt till stöd markerats. Intagningskraven för gymnasiebehörighet skärptes, då betydligt fler ämnen ska redovisas med godkänt betyg. I gymnasieskolan försvann också möjligheten att anordna lokalt utformade program. Alla utbildningar måste hädanefter sorteras in i den nationella programstrukturen. Sunnes skolverksamhet i

gymnasieskolan är sammanslagen med gemensam marknadsföring, samläsning och schemaläggning. Den nya programstrukturen har gett konsekvenser i form av förändrad sökbild och antagning, t.ex. estetiska programmet i samarbete med Västanå teater.

Avstämning av verksamhetsmål

Verksamhetsmål redovisas i delårsrapport samt bokslut. En ny skolplan är under utarbetande, och i

samband med detta arbete kommer nya prioriterade mål att beslutas.

Befarade avvikelser

Prognosen för 2011 ligger på ett minus om 5 miljoner kronor.

Orsak till ev. avvikelser

Gymnasieskolan -3,2 miljoner

Som befarat blev sökbilden på Broby Grafiska sämre än väntat, 29 elever färre än budgeterat. Dessutom startade inte två YH-utbildningar, vilket ledde till ett betydande intäktsbortfall.

Sunne RO -2,8 miljoner

Det är främst grundskolan (år 1-6) som avviker negativt, men även förskoleklass och fritids har svårt att rymmas inom budget. Avvikelsen beror dels på att olika typer av stödinsatser för barn och elever i behov av särskilt stöd har ökat, och dels på att utrymmet för vikariekostnader är alltför snävt. Elevantalet fortsätter att minska, vilket leder till att enheterna blir mindre och därmed mindre kostnadseffektiva.

Övrigt +1,0 miljoner

kostnaden för interkommunal ersättning väntas bli större än budgeterat, medan kostnaden för skolskjuts väntas bli mindre än budgeterat. Även kostnaden för central administration väntas bli mindre än budgeterat då medel för bl.a. utvecklingsarbete hålls inne. Intäktssidan väntas avvika positivt mot budget, och då främst p.g.a. olika bidrag som betalas ut under 2011. De flesta av dessa bidrag är statsbidrag där det finns en ökad kostnad kopplad till bidraget, och där ev. överskott förs över till nästa budgetår.

Utöver dessa poster finns det små avvikelser på andra verksamheter, både positiva och negativa.

Åtgärd för att komma till rätta med ev. avvikelser

Gällande gymnasieverksamheten har utvärdering och anpassning av programstrukturen gjorts. Analys av trender och sökbilder utgör grunden i budgetarbetet för nästa år.

Skolans omställningsarbete omorienteras inför budgetåret 2012. Årets personalavveckling har

fullgjorts, men inför nästa år krävs ytterligare åtgärder. YH- och uppdragsutbildningarna analyseras för en framtida hållbar struktur.

En ny fördjupad lokalutredning som omfattar samtliga enheter färdigställs vid årsskiftet 2011/2012. Denna utredning ska ligga till grund för framtida skolstruktur i Sunne kommun.

Rutiner för tätare och mer djupgående uppföljning, där avvikelser och åtgärder tas fram för respektive enhet/verksamhet, infördes från och med hösten.

Investeringar

Byggnationen av idrottshallen i Prästbol är igång. Investeringskostnaden om totalt 12 miljoner inkluderar utemiljö och angöringar i närområdet.

Bygget av ny förskola på Brårud förprojekteras nov/dec 2011, med byggstart våren 2012. Förskolan är tänkt att byggas som passivhus och inte i form av standardmoduler som ursprungligen projekterades. Kostnadsberäkningen ligger kvar på 14,5 miljoner.

Beslut att utöka Östra förskolan med ytterligare två avdelningar finns, och finansiering sker genom omfördelning mellan bildningsnämndens investeringsprojekt. Etapp 2 färdigställs 2011, medan etapp 3 färdigställs under 2012.

Ungdomsmottagningen är klar och man har flyttat in i lokalerna.

Energieffektiviseringsprojektet i ishallen beräknas till största delen fullföljas under hösten. Byte av kompressorer i ishallen görs vecka 51, medan belysning byts efter säsongsavslutning. Åtgärder gällande belysningen kommer troligtvis inte hinnas med förrän till våren.

Kulturens inköp av nytt system för utlåning görs till våren. Under 2011 kommer ett myntrum att färdigställas.

Planerade och beställda arbeten inom Sunne Ro ansvarsområde kan till stor del fullföljas först under 2012.



SOCIALNÄMNDEN

Ordförande: Gunilla Ingemyr

Förvaltningschef: Cathrine Larsson

Ekonomiskt sammandrag Belopp i tkr	KVARTALSRAPPORT 2011			Avvik. årsbudget årsprognos	Bokslut 2010	Redovisat 2010 tom 10-10-31
	Årsbudget	Redovis. tom 1110	Års- prognos	2011-10-31		
Driftredovisning						
<i>Intäkter</i>						
• Externa	55 479	50 618	60 392	4 913	57 280	47 271
• Interna	981	936	981	0	1 447	990
Summa intäkter	56 460	51 554	61 373	4 913	58 727	48 261
<i>Kostnader</i>						
• Personalkostnader	225 089	193 913	232 520	-7 431	222 194	183 123
• Kapitalkostnader	515	430	515	0	421	351
• Övriga	75 164	62 345	74 600	564	77 403	63 064
Summa kostnader	300 768	256 688	307 635	-6 867	300 018	246 538
NETTOKOSTNAD	244 308	205 134	246 262	-1 954	241 291	198 277

Investeringsredovisning	Nettoinvestering		
	Årsbudget	T o m okt	Årsprognos
Salla	820	742	820
Inventarier mm	800	815	885
SUMMA	1 620	1 557	1 705

Lägesrapport

Prognosen efter tio månader visar att vi inte klarar hålla den budgetram som är tilldelad. Förvaltningen har inte klarat de krav på kostnadsminskning som delårsrapporten visade. Prognosen visar på ett underskott på ca. 0,8 %.

Den riksomfattande krisen visar sig även här i Sunne kommun med bl.a. ökad arbetslöshet; speciellt ungdomar och från i år en kraftig ökning av dem som blivit utförsäkrade. Det leder till ökade kostnader för försörjningsstöd.

Jämfört med andra kommuner har Sunne legat mycket lågt i utbetalt försörjningsstöd. Socialnämnden befarar att kostnaderna ska öka ännu mer än vad vi sett hittills.

Behovet av hemtjänst har minskat i förhållande till året innan. Personalkostnaderna har dock inte minskat i samma takt. Behovet av socialnämndens tjänster ökar på flera sätt, men när det gäller särskilt boende inom äldreomsorgen ser vi för första gången att behovet kan tillgodoses i rimlig tid. Orsak bl.a. till detta är de nya lägenheterna på Salla.

Boendestöd är en insats som ökar stadigt. Däremot har kostnaderna för elevhem minskat något.

Socialnämnden har under flera år arbetat fram olika metoder för att bli effektivare inom alla områden i syfte att sänka kostnaderna. Medarbetarna har helt enkelt fått mer att göra till mindre pengar. Nu verkar det som att detta arbete har nått en brytpunkt och att nämnden inte kan "trycka in" mer i befintlig ram.

Verksamheterna ser att behovet av sysselsättning inom socialpsykiatri ökar, eftersom arbetsmarknadsinsatser från andra instanser har minskat. Det resulterar i ökade kostnader för sysselsättningsåtgärder inom socialnämnden.

Nämnden fortsätter att arbeta målinriktat med att satsa på att utveckla personalens kompetens, verksamhetens kvalitet och arbetsmiljön. Under året pågår en hel del projekt i förebyggande syfte och för kompetensutveckling. De finansieras av projektmedel.

Under våren införde Sunne kommun LOV (Lag om valfrihet) inom hemtjänst. Hittills kan kunderna välja på tre leverantörer när det gäller serviceinsatser, två privata utförare och kommunens verksamhet.

Avstämning av verksamhetsmål

Socialnämnden antog 2010 nya verksamhetsmål som gäller från 2011.

Målen utgår från kommunstrategin, med huvudmål, gemensamma verksamhetsmål och verksamhetsmål för äldreomsorg, individ och familjeomsorg samt omsorg om personer med funktionsnedsättning.

Målen följs upp en gång per år i samband med bokslut.

Rapportering enligt 16 kap 6f SoL och 28 § LSS

Fr.o.m. 1 juli 2006 resp. 1 juli 2008 har socialnämnden skyldighet att varje kvartal rapportera ej verkställda gynnande beslut enligt 4 kap. 1 § SoL resp. 9 § LSS till länsstyrelsen, kommunens revisorer och kommunfullmäktige. Rapporten ska ange antalet gynnande beslut som inte verkställs inom tre månader från dagen för respektive beslut.

Rapport 30 september 2011

Vht	Kvinna Flicka	Man Pojke	Antal	Tid från beslut	Typ av bistånd
OF		1	1	4 mån	Boende

OF = Omsorger om person med funktionsnedsättning enl. SoL (socialpsykiatri)

Befarade avvikelser

Prognosen visar att nämnden inte kan hålla verksamheten inom tilldelad budget.

De verksamheter som visar de största underskotten är hemtjänst, försörjningsstöd, bostöd samt personliga assistenter och daglig verksamhet inom LSS

Intäkterna beräknas ge underskott med 200 000 kr för social omsorg och 800 000 kr för bostadshyror.

Några verksamheter visar även ett överskott, framförallt de som har ett konstant kundantal - där det är lättare att budgetera och det är speciellt särskilt boende, både inom äldreomsorg och LSS, institutionsvård vuxna samt gemensam verksamhet, där administration och hemsjukvård ingår.

Vi har haft låga kostnader till landstinget för vård av utskrivningsklara patienter, eftersom vi har kunnat erbjuda snabb hjälp till kunderna inom vår egen verksamhet.

Orsak till ev. avvikelser

I budget för 2011 beräknades en löneökning på 1,5%. Utfallet för kommunals medlemmar blev 2,3%, detta påverkar resultatet.

Den stora avvikelserna från budget när det gäller både intäkter och personalkostnader kan förklaras med att socialnämnden under året bedriver många förebyggande projekt med sökta medel.

Behovet av hemtjänst har minskat i förhållande till året innan. Personalkostnaderna har dock inte minskat i samma takt. Orsakerna till detta arbetar vi med, bl.a. genom effektivisering av planeringen.

Personalminskningen inom hemtjänstens nattpatrull genomfördes senare än planerat.

Behovet av bostöd har ökat mot vad vi planerade i budget.

Behovet av daglig verksamhet och sysselsättningsinsatser har ökat, därigenom beräknas ett underskott för den verksamheten.

Fler kunder är beroende av ekonomiskt bistånd från kommunen till sin försörjning. Det finns anledning att tro att antalet personer med behov av försörjningsstöd kommer att vara fortsatt lika stort.

Enligt prognosen blir intäkterna högre än planerat, och en stor del är de projektpengar som beviljats för olika projekt. Projektpengarna ska räcka över flera år, varför eventuellt överskott inte påverkar årets resultat.

Åtgärd för att komma till rätta med ev. avvikelser

Ledningsgruppen arbetar ständigt med att hitta förslag för att sänka kostnaderna och få in allt som vi enligt lagen måste utföra inom den budgetram som socialnämnden tilldelats.

För att kunna minska kostnaderna för försörjningsstöd krävs arbetsmarknadsåtgärder, speciellt då riktade till ungdomar och utförsäkrade.

I verksamhetsplanen för 2011 beslutade socialnämnden ett antal åtgärder för att sänka kostnaderna med ca 3 500 tkr för att nå den tilldelade budgetramen.

Alla dessa åtgärder är genomförda förutom att utredning pågår om:

- gemensam larmcentral
- samarbetsmöjligheter i handläggargorganisationen
- matdistributionen inom hemtjänst

Det behövs längre tid för att se effekten av den gemensamma planeringsenheten inom hemtjänsten.

Genomlysning av hyror inom äldreomsorgen är gjord och justerad efter standard och storlek på lägenheterna.

Avgifterna inom LSS är också justerade under året. Arbetet med att undersöka om en gemensam larmcentral är påbörjad i samband med upphandling av nytt larmsystem.

Vi tittar även på hur vi kan använda konverterad personal på ett mera effektivt sätt. Verksamheten effektiviseras fortlöpande genom att mer och mer verksamhet inryms i budgetramen. Verksamheter slås samman för att kunna arbeta mer kostnadseffektivt.

Intern kontroll

Enligt internkontrollplanen har genomförts:

- En fördjupad budgetuppföljning efter nio månader
- Uppföljning av lönekostnader varje månad
- Verksamhetsuppföljning varje månad
- Uppföljning hygienrutin

Investeringar

Under 2011 planeras inga större investeringar inom socialnämndens verksamhetsområde, förutom inköp av inventarier och en speciell fallskadeförebyggande matta samt planering av utemiljön för nya enheten, Terrassen på Salla.

Kostnader för ombyggnaden vid Brogården 2010 har bokförts 2011 med ca 230 000 kr.
Investeringsbudgeten överskrids med 85 000 kr.

Sunne 2011-11-07

Cathrine Larsson
förvaltningschef



MILJÖ- OCH BYGGNADSNÄMNDEN

Ordförande: Arne Olsson

Förvaltningschef: Anders Olsson

Ekonomiskt sammandrag Belopp i tkr	KVARTALSRAPPORT 2011			Avvik. årsbudget årsprognos	Bokslut 2010	Redovisat 2010 tom 10-10-31
	Årsbudget	Redovis. tom 1110	Års- prognos	2011-10-31		
Driftredovisning						
<i>Intäkter</i>						
• Externa	1 676	1 660	1 834	158	1 700	1 574
• Interna	333	326	326	-7	425	351
Summa intäkter	2 009	1 986	2 160	151	2 125	1 925
<i>Kostnader</i>						
• Personalkostnader	4 964	3 994	4 895	69	4 517	3 591
• Kapitalkostnader	0	0	0	0	0	0
• Övriga	1 944	1 516	2 187	-243	1 659	1 208
Summa kostnader	6 908	5 510	7 082	- 174	6 176	4 799
NETTOKOSTNAD	4 899	3 524	4 922	- 23	4 051	2 874

Investeringsredovisning	Nettoinvestering		
	Årsbudget	T o m okt	Årsprognos
XXX-Projekt	0	0	0
Inventarier mm	0	0	0
SUMMA	0	0	0

Lägesrapport

Miljöenheten: Verksamheten stäms regelbundet av mot tillsynsplanen. Målsättningen i tillsynsplanen kommer att nås till största delen.

På grund av sjukfrånvaro återupptas inte miljötillsynen på lantbruk i år. Sjukfrånvaron påverkar också livsmedelskontrollen, där ett par planerade projekt utgår. Även viss löpande livsmedelskontroll förskjuts till kommande år. Av resursskäl blir även miljöbalkstillsynen något mindre omfattande än planerat.

Den LOVA-bidragsfinansierade förstudien Björka älv genomförs som planerat

Plan- och bygglovenheten: Handläggningstider för bygglovärenden förlängdes i samband med ikraftträdandet av nya PBL den 2 maj. Nu sedan en tid förlöper dock verksamheten bra på grund av resursförstärkning. Antalet ärenden är fler jämfört med föregående år.

Detaljplanprocesser pågår för Staviksområdet (utställning i november), Torvnäs (utställning december/januari), Bäckebron (programsamråd genomfört, avvägningar krävs). Förberedande skisser/analyser genomförs för hotell Nilsson-tomten samt kvarteren i och norr om Järnvägsparken. Enkelt planförfarande planeras för byggnaden Slottet samt för Bengstergården.

Den kommunomfattande översiktsplanen färdigställs för antagande i fullmäktige i november.

Rekrytering av ny stadsarkitekt samt plan- och bygglovingenjör pågår.

Avstämning av verksamhetsmål

- **Minst 90% av de ärenden som överklagas ska stå sig vid överprövningen i första instans**
Utfall: Tre överklagade ärenden har hittills avgjorts, två har stått sig. Det tredje avser ett strandskyddsärende där Länsstyrelsen gör en annan tolkning av lagen än nämnden.
- **Samtliga medarbetare ska ha kompetensutvecklingsplaner som utvärderas årligen**
Utfall: Uppfylls för de flesta tillsvidareanställda.
- **Kompetensförsörjningen ska tryggas vid pensionsavgångar inom förvaltningen**
Utfall: Förberedelsearbete pågår med rekrytering, rutiner för kompetensöverföring, planerad parallellgång.
- **Minst 90% av alla kompletta bygglovsansökningar ska beslutas inom 8 veckor**
Utfall: Bedömningsvis uppfylls målet. Bygglovfunktionen har förstärkts pga ny PBL, för att möjliggöra beslut inom lagstiftade 10 v.

- **Planarbetsprogrammet för 2011 ska uppfyllas**
Utfall: Reviderat program ska redovisas för nämnden under december.
- **Livsmedelsverksamheter ska kontrolleras enligt plan. Ingen verksamhet ska ha ett längre kontrollintervall än 3 år**
Utfall: Uppfylls
- **Riskbaserad miljötillsyn och taxa ska införas 2011**
Utfall: Ett förslag utarbetas för närvarande, införs 2012.
- **Fosforhalten i Björka älv ska minska genom åtgärder på avlopp och inom lantbruket (jfr snitt för 2007-2009)**
Utfall: Under 2010 var halten högre än under jämförelseåren. Åtgärder kommer inte att få genomslag förrän om några år.

Befarade avvikelser

Totalt sett väntas verksamheten medföra ett mindre överskridande på ca 20 tkr.

Plan- och bygglovenhetens konsultkostnader för översiktlig- och detaljplanering bedöms komma att överskrida budget med ca 365 tkr, inkl kostnader för arkeologikutredningar på Torvnäs. Det vägs upp, dels av högre intäkter via den nya plan- och bygglovtaxan (+200 tkr), och dels av lägre övriga kostnader inom båda enheterna.

Plan- och bygglovenhetens personalkostnader överskrids med ca 150 tkr till följd av anställningen

av en bygglovassistent. Överskridandet vägs upp av miljöenhetens motsvarande lägre personal-kostnader. Det beror på att två tjänster inte har varit fullt ut tillsatta under året.

Orsak till ev. avvikelser

Se ovan

Åtgärd för att komma till rätta med ev. avvikelser

Inga särskilda åtgärder planeras då den totala ramen i stort sett innehålls.

Investeringar



ÖVERFÖRMYNDARNÄMNDEN

Ordförande: Bengt Gullström

Förvaltningschef: Olle Edgren

Ekonomiskt sammandrag Belopp i tkr	KVARTALSRAPPORT 2011			Avvik. årsbudget årsprognos	Bokslut 2010	Redovisat 2010 tom 10-10-31
	Årsbudget	Redovis. tom 1110	Års- prognos	2011-10-31		
Driftredovisning						
<i>Intäkter</i>						
• Externa	0	232	344	344	204	30
• Interna	0	0	0	0	0	0
Summa intäkter	0	232	344	344	204	30
<i>Kostnader</i>						
• Personalkostnader	1 050	1 347	1 547	-497	1 186	940
• Kapitalkostnader	0	0	0	0	0	0
• Övriga	44	40	55	-11	40	28
Summa kostnader	1 094	1 387	1 602	- 508	1 226	968
NETTOKOSTNAD	1 094	1 155	1 258	- 164	1 022	938

Lägesrapport

Överförmyndarverksamheten omfattar c:a 200 ärenden varav 150 är godmanskap enligt 11 kap 4 § FB.

Därtill kommer 10 godmanskap för ensamkommande barn.

Tillsynsmyndighetens krav ökar för varje år och administrationen kräver mer resurser. Bland annat krävs djupgranskning av ytterligare ett antal ärenden.

Befarade avvikelser

Avvikelsen på 164 tkr hänföres till största delen till konto för uppdragstagare avseende arvode för gode

män som kommunen skall arvodera och i någon mån personalkostnader.

Orsak till ev. avvikelser

Uppdragen som gode män genomgår en successiv förändring mot mer komplicerade ärenden där gode mannens insatser blir större och huvudmannen har oftast inte ekonomi att själv stå för arvodet.

Åtgärd för att komma till rätta med ev. avvikelser

Avvikelsen i fråga om arvodering av gode män kan svårligen åtgärdas då arvode och kostnadsersättning till gode män följer rekommendationer från Sveriges kommuner och landsting. Nivån för arvoden till gode män är så låg och en sänkning är ingen framkomlig väg om man vill behålla gode män och rekrytera nya.



VALNÄMNDEN

Ordförande: Morgan Setherberg

Förvaltningschef: Olle Edgren

Ekonomiskt sammandrag Belopp i tkr	KVARTALSRAPPORT 2011			Avvik. årsbudget årsprognos 2011-10-31	Bokslut 2010	Redovisat 2010 tom 10-10-31
	Årsbudget	Redovis. tom 1110	Års- prognos			
Driftredovisning						
<i>Intäkter</i>						
• Externa	0	0	0	0	178	178
• Interna	0	0	0	0	0	0
Summa intäkter	0	0	0	0	178	178
<i>Kostnader</i>						
• Personalkostnader	5	4	5	0	238	232
• Kapitalkostnader	0	0	0	0	0	
• Övriga	0	0	0	0	57	28
Summa kostnader	5	4	5	0	295	260
NETTOKOSTNAD	5	4	5	0	117	82

Lägesrapport

Under 2011 genomförs inte några val.



KOMMUNREVISION

Ordförande: Anders Ramström

Ekonomiskt sammandrag Belopp i tkr	KVARTALSRAPPORT 2011			Avvik. årsbudget årsprognos	Bokslut 2010	Redovisat 2010 tom 10-10-31
	Årsbudget	Redovis. tom 1110	Års- prognos	2011-10-31		
Driftredovisning						
<i>Intäkter</i>						
• Externa	0	0	0	0	0	0
• Interna	0	0	0	0	0	0
Summa intäkter	0	0	0	0	0	0
<i>Kostnader</i>						
• Personalkostnader	199	49	99	100	71	47
• Kapitalkostnader	0	0	0	0	0	0
• Övriga	336	224	336	0	330	263
Summa kostnader	535	273	435	100	401	310
NETTOKOSTNAD	535	273	435	100	401	310

Lägesrapport

Vi utför årligen en riskbedömning i de verksamheter som bedrivs inom kommunen. Vi har följt vår antagna revisionsplan och har hittills under 2011 genomfört de granskningsuppdrag som vi planerat att genomföra, såsom granskning av IT-säkerhet och upphandlingar. Pågående granskningar utgörs av granskning av skolhälsovården och granskning av budgetprocessen inom socialnämnden. Vi utvärderar löpande vår riskbedömning som ligger till grund för kommande granskningar, för att få en effektiv revision. Vi har även utfört ett antal verksamhetsbesök hittills under 2011.