

Antaget av kommunfullmäktige 2008-05-26

## Handlingsprogram för förebyggande insatser och räddningstjänst i Sunne Kommun



<b>Innehåll</b>	<b>Sidan</b>
Inledning	2
Nationellt mål	2
Verksamhetsmål angivna i lagen	2
Räddningstjänstens övergripande mål	2
Kompletterande risker under höjd beredskap	3
<b>FÖREBYGGANDE</b>	<b>3</b>
Förebyggande verksamhet	3
Sotning	3
Samverkan med andra kommuner, statliga myndigheter och enskilda	4
Den enskildes skyldigheter	4
Tillsyn enligt Lagen om skydd mot olyckor (LOS)	4
Rådgivning, stöd och information till den enskilde	5
<b>RÄDDNINGSTJÄNST</b>	<b>5</b>
Förmåga som kommunen har för att göra räddningsinsatser	5
Styrkeuppbyggnad	6
Insatsförmåga för räddningstjänsten i Sunne	8
Kompetenskrav för räddningspersonal	9, 10
Resurser som kommunen avser att skaffa för att göra räddningsinsatser	10
Alarmering	10
Viktigt meddelande till allmänheten (VMA)	10
Information	11
Kompletterande uppgifter under höjd beredskap	11

# Handlingsprogram för Sunne kommun

## Inledning

Enligt lag om skydd mot olyckor (SFS 2003:778) skall varje kommun anta ett handlingsprogram för räddningstjänst samt för det förebyggande arbetet med skydd mot olyckor. I detta dokument finns de båda handlingsprogrammen samlade.

Kommunens handlingsprogram skall revideras under varje mandatperiod.

Trots ett effektivt skadeförebyggande arbete inträffar ändå olyckor som medför skador på människor, egendom och i miljön. För att skydda alla som bor eller vistas i Sunne kommun har detta handlingsprogram tagits fram för att användas som ett mål- och styrdokument för den verksamhet som räddningstjänsten bedriver.

Handlingsprogrammet skall även användas för att informera kommunens innevånare, samverkande myndigheter och organisationer om de risker som finns.

De risker som kan föranleda räddningsinsats är inte exakt definierade i handlingsprogrammet utan är hämtade ur ”Riskinventering med analys för räddningstjänsten i Sunne kommun” som är upprättad och antagen av räddningsnämnden under våren 2006.

## **Nationellt mål**

1 kap.

1 § Bestämmelserna i denna lag syftar till att i hela landet bereda människors liv och hälsa samt egendom och miljö ett med hänsyn till de lokala förhållandena tillfredsställande och likvärdigt skydd mot olyckor.

3 § Räddningstjänsten skall planeras och organiseras så att räddningsinsatserna kan påbörjas inom godtagbar tid och genomföras på ett effektivt sätt.

## **Verksamhetsmål angivna i lagen**

3 kap.

1 § För att skydda människors liv och hälsa samt egendom och miljön skall kommunen se till att åtgärder vidtas för att förebygga bränder och skador till följd av bränder, samt utan att andras ansvar inskränks, verka för att åstadkomma skydd mot andra olyckor än bränder.

Kommunerna skall ta tillvara möjligheterna att utnyttja varandras resurser för förebyggande verksamhet.

1 kap.

6 § Kommunerna och de statliga myndigheterna som ansvarar för verksamhet enligt denna lag skall samordna verksamheten samt samarbeta med varandra och med andra som berörs.

## **Räddningstjänstens övergripande verksamhetsmål**

Verka för skydd mot olyckor – att förebygga och minska sannolikheten för olyckor samt i händelse av olyckor minska konsekvenserna av dessa.

Upprätthålla en effektiv utryckningsorganisation med hög teknisk standard och därtill lämplig kompetens.

Att ta miljöhänsyn i verksamheten så att miljöbelastningen blir så liten som möjligt.

## **Risker.**

Som grund för den förebyggande och skadeavhjälpande verksamheten ligger den riskanalys som genomförts. I riskanalysen har ett antal typolyckor och riskobjekt identifierats och konsekvenserna till viss del beskrivits. I huvudsak behandlas risker/olyckor som kan medföra räddningsinsats. De dominerande olyckstyperna är brand och trafikolyckor.

Arbetet med riskinventering och analyser kommer att fortgå genom dialoger med verksamheter i kommunen, delaktighet i kommunens planarbete samt analyser av de olyckor som faktiskt inträffar.

## **Kompletterande risker under höjd beredskap**

Hotbilden mot Sunne kommun, enligt Länsstyrelsens senast upprättade mål- och riskanalys, omfattar främst risk för bekämpning genom flygangrepp eller sabotagehandlingar mot enstaka punktmål.

I kommunen finns inga primära mål för en angripare.

Sannolikheten för att kommunen kommer att beröras av insatser med kemiska stridsmedel bedöms som liten.

## **Förebyggande**

### **Förebyggande verksamhet.**

Räddningstjänsten skall aktivt arbeta med processen att förebygga och minska konsekvenserna av olyckor på olika nivåer i samhället. Samhällets utveckling och nya eller förändrade risker skall styra behovet av åtgärder.

För att skydda människors liv och hälsa samt egendom och miljö skall räddningstjänsten se till att åtgärder vidtas för att förebygga bränder och skador till följd av bränder samt verka för att åstadkomma skydd mot andra olyckor än bränder.

### **Säkerhetsmål.**

Antalet skadade och döda i bränder och andra olyckor skall minska.  
Skador på egendom och miljö på grund av bränder eller andra olyckor skall minska.  
Antalet bostäder med brandvarnare skall öka.  
Uppföljning sker genom statistik hämtad från räddningstjänstens rapporteringssystem.

### **Prestationsmål.**

Räddningstjänsten skall samverka med kommunens olika förvaltningar och näringsliv i deras arbete med skydd mot olyckor.  
Räddningstjänsten skall informera och utbilda kommuninnevånare i att förebygga samt minska konsekvenserna av bränder och andra olyckor.  
För att informera om vikten av brandvarnare skall räddningstjänsten samverka med Sunne sotningsdistrikt och Socialnämnden.  
Uppföljning sker genom statistik samt räddningstjänstens årsrapport.

### **Sotningsverksamhet.**

Rengöring och brandskyddskontroll genomförs genom upphandlad entreprenad med Sunne Sotningsdistrikt AB.

Den kontroll av eldstäder och rökkanaler som skett i samband med sotning har fått en annorlunda utformning i och med uppdelningen av sotningsverksamheten i delarna rengöring och brandskyddskontroll. Vid brandskyddskontrollen, som utförs av skorstensfejartekniker eller skorstensfejarmästare, kommer byggnadens rökkanaler i sin hela längd att kontrolleras liksom eldstäder. Detta för att minska risken för brand genom eldstäder och rökkanaler.

I samband med brandskyddskontrollen har kommunen med skorstensfejarmästaren en överenskommelse om att en kontroll av förekomst av brandvarnare utförs.

Enligt den nya lagen 3 kap.4§ får kommunen medge att en fastighetsägare utför eller låter annan utföra rengörning (sotning) på den egna fastigheten.

Fastighetsägaren ansöker till kommunen (räddningsnämnden) på särskild blankett där uppgifter om vilken typ av eldningsanläggning, typ av skorsten och ägarförhållande anges. Uppgifterna samkörs med det sotningsregister som finns för eventuell revidering.

Sökande erbjuds att delta i en kurs i egensotning som anordnas av räddningstjänst/skorstensfejarmästare för att erhålla nödvändiga kunskaper för att kunna utföra rengörning från ett ur brandskyddssynpunkt säkert sätt. Sökande kan också på annat sätt påvisa att han har kunskapen.

För att minska risken för bränder i bostäder på grund av soteld måste rengöring och kontroll av eldstäder och rökkanaler ske enligt de frister som kommunen bestämt. Dessa frister följer i stort Räddningsverkets allmänna råd för frister.

Brandskyddskontroll skall utföras enligt de frister som regleras i Räddningsverkets föreskrift SRVFS 2005:9.

Uppföljning av sotningsverksamheten sker genom att nämnden tar del av räddningsverkets årsuppföljning och analyserar denna.

### **Samverkan med andra kommuner, statliga myndigheter och enskilda**

Räddningstjänsten samråder bland annat med vägverket, banverket och regionala krishanteringsrådet, andra kommuner samt lokalt med trafikråd och förebyggande råd.

Räddningstjänsten skall främja en skadeförebyggande samsyn mellan kommunens förvaltningar, men även med andra myndigheter och organisationer som bedriver verksamhet inom kommunen. Ett samarbete har inletts med skorstensfejarmästare och hemtjänsten i arbetet med att informera om och kontrollera förekomsten av brandvarnare.

### **Den enskildes skyldigheter.**

Det primära ansvaret för brandskyddet i byggnader och andra anläggningar ligger på den enskilde, dvs. ägaren eller nyttjanderättshavaren. I byggnader och anläggningar där det med hänsyn till risker för brand eller konsekvenserna av brand bör ställas särskilda krav på kontroll av brandskyddet skall ägaren lämna in en skriftlig redogörelse för brandskyddet. Hur ofta redogörelsen skall lämnas in har beslutats av räddningsnämnden.

### **Tillsyn**

Kommunens tillsyn skall inriktas till sin egen verksamhet och till den enskilde och utövas som en kontroll av att de skyldigheter som följer av lagstiftningen och föreskrifter.

Tillsynen har delegerats till räddningschefen och stf.räddningschefen.

När det gäller tillsyn i form av brandskyddskontroll av förbränningsanordningar och rökkanaler liksom imkanaler i storkök, restauranger och därmed jämförbara utrymmen har denna delegerats till skorstensfejarmästaren och skorstensfejartekniker.

Tillsynen skall i första hand inriktas genom en granskning av ägarens/verksamhetsutövarens dokumentation över brandskyddet. Vid behov kan tillsynen även utföras genom besök på platsen. Tillsyn i form av brandskyddskontroll sker enbart genom platsbesök.

## **Register**

De objekt som skall lämna skriftlig redogörelse för brandskyddet skall finnas förtecknade hos räddningsnämnden. Övriga objekt där tillsyn utövas tex. tillsyn av riskanläggningar skall även finnas registrerade hos räddningsnämnden. Objekt som omfattas av brandskyddskontrollen finns registrerade hos skorstensfejarmästaren.

## **Rådgivning, stöd och information**

För att den enskilde skall kunna ta sitt ansvar och skydda sig, sin egendom och miljön är det nödvändigt att denna kan få stöd från kommunen. Sådant stöd skall ges i form av råd, information och andra liknande åtgärder av de förvaltningar som hantera skydd, bygg och miljöfrågor.

Räddningstjänsten skall ansvara för att allmänheten informeras om vilken förmåga räddningstjänsten har för insatser mot olyckor. Detta skall göras bland annat genom kommunens hemsida och i samband med den externa utbildningsverksamheten.

På brandstationen i Sunne finns en depå med flytvästar som kostnadsfritt utlånas till allmänheten, detta för att förebygga drunksolyckor.

## **Räddningstjänst**

Med räddningstjänst avses i lag om skydd mot olyckor de räddningsinsatser som staten eller kommunen skall ansvara för vid olyckor eller överhängande fara för olyckor för att hindra eller begränsa skador på människor, egendom eller miljö. Staten eller kommunen skall ansvara för en räddningsinsats endast om det är motiverat med hänsyn till behovet av ett snabbt ingripande, det hotade intressets vikt, kostnaderna för insatsen och omständigheterna i övrigt.

Resultatet av en räddningsinsats är beroende av framförallt tre faktorer nämligen:

- snabb insats
- välutbildad personal
- ändamålsenliga fordon och utrustning.

### **Säkerhetsmål.**

Vid bränder och olyckor skall en snabb och effektiv räddningsinsats påbörjas. Alla som drabbas av brand eller olycka som krävt räddningsinsats skall uppleva att räddningstjänsten beaktat deras behov, känna sig väl omhändertagna samt fått den information och det stöd de i anslutning till händelsen behöver.

### **Prestationsmål.**

All räddningspersonal skall vara väl övad för de arbetsuppgifter de kan ställas inför samt den riskbild som finns i kommunen.

Räddningstjänsten skall ha ett väl etablerat samarbete med andra kommunala förvaltningar, POSOM och andra berörda organisationer för att kunna stödja drabbade människor och verksamheter.

## **Förmåga som kommunen har för att göra räddningsinsatser**

I kommunen finns räddningsstyrkor i Sunne – Gräsmark – Lysvik.

Beredskapsstyrkornas storlek varierar från 1 befäl och 2 brandmän i Lysvik och i Gräsmark till 2 brandmän samt i Sunne till 1 befäl och 6 brandmän.

I den norra delen av Gräsmarks område samt Bjälverud larmas även Torsby räddningstjänst på grund av det geografiska läget. I övrigt utgår det tvåstationslarm till Gräsmark och Lysviks område.

Tack vare lokaliseringen kan 88,6 % av Sunne kommuns invånare nås av en första räddningsinsats inom 20 minuter.

Sunne kommun och Torsby kommun har en gemensam övergripande räddningsledarfunktion, där ett högre befäl alltid finns i tjänst i någon av kommunerna.

Den personal som finns inom räddningstjänsten skall ha den kunskap och erfarenhet som krävs för att hantera de vanligast förekommande räddningsinsatserna inom kommunen.

Räddningsstyrkor skall finnas lokaliserade i Sunne, Lysvik och Gräsmark och skall förfoga över moderna och för uppgiften ändamålsenliga fordon och utrustning.

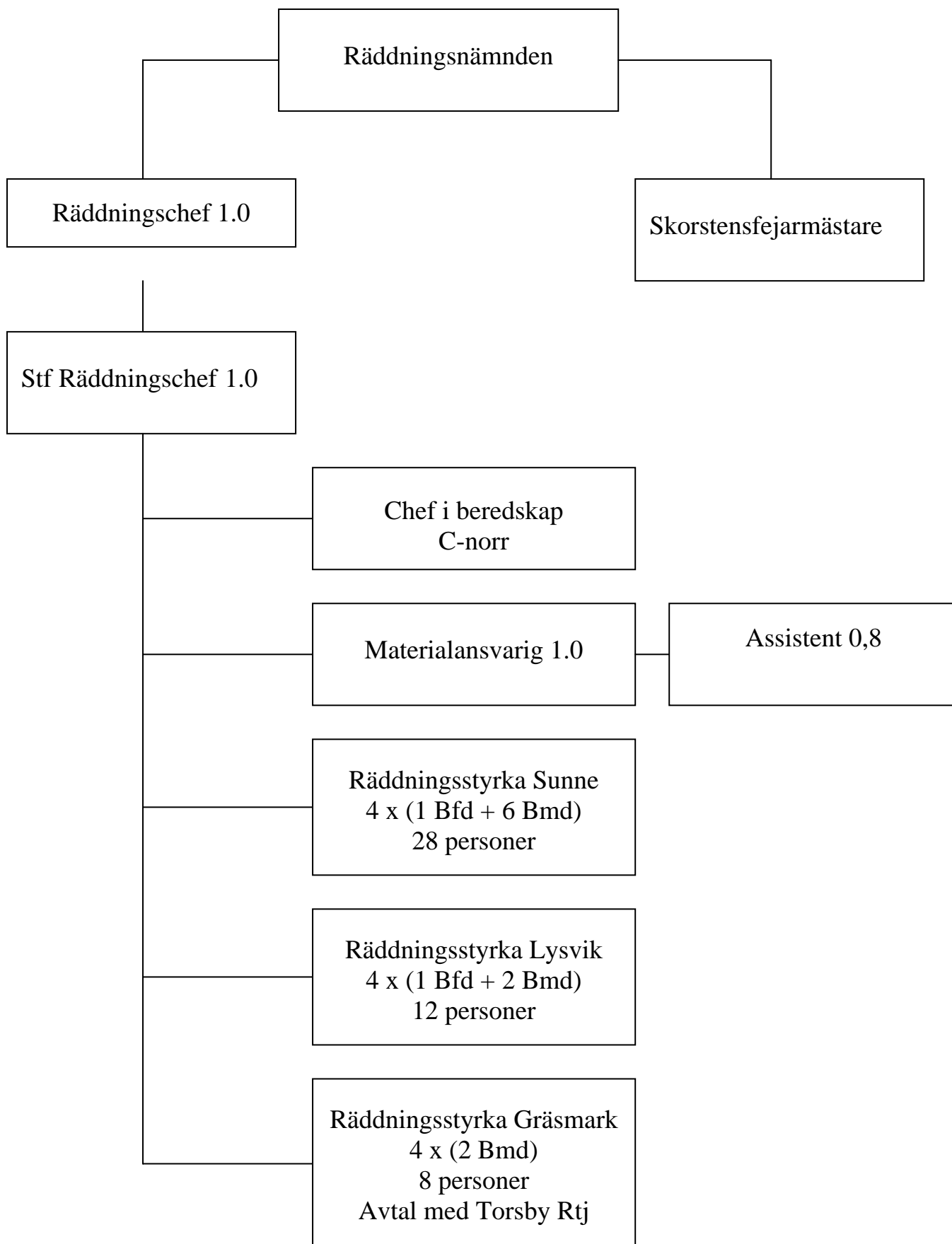
### **Styrkeuppbyggnad**

Vid bränder i byggnader samt vid andra större händelser sker en styrkeuppbyggnad främst genom att minst två styrkor larmas till platsen. Detta sker automatiskt genom förutbestämda larmplaner hos SOS Alarm.

Räddningsledaren har alltid möjligheten att besluta om ytterligare insatser.

Vid långvariga insatser kan uthållighet skapas genom att beredskapsledig personal kallas in samt det samverkansavtal som finns mellan alla kommuner i Värmland om gränslös räddningssamverkan

Det är endast inom station Sunnes insatsområde som garantier kan ges att insats med rökdykare normalt kan ske utan att annan styrka kommit till platsen.



### **Utbildning - övning**

Samtliga nyanställd personal genomgår utbildning internt samt vid Räddningsverkets skolor. Alla har fortlöpande övning i hantering av den materiel som förekommer i verksamheten liksom övning i att tekniskt – taktiskt använda utrustningen på effektivt sätt.

### **IVPA (I Väntan På Ambulans).**

I de områden där framkörningstiden för ambulans är lång finns ett avtal med Värmlands Landsting om att räddningstjänsten larmas vid akuta sjukdoms/olycksfall för att i väntan på ambulans kunna starta förstahjälpen/livsuppehållande åtgärder. Detta sker för närvarande i Gräsmarks området. Planer finns att under 2008 utöka denna verksamhet till att omfatta även stationsområdena i Sunne och Lysvik.

### **Insatsförmåga för räddningstjänsten i Sunne.**

Följande händelser/typinsatser används för redovisning av vilken förmåga respektive räddningsstyrka i kommunen skall ha utan förstärkning från annan styrka.

1. Livräddning med rökdykning i bostadsbebyggelse.
2. Livräddning och utrymning med höjdfordon i byggnader över 3 och under 8 våningar, med samtidig rökdykarinsats.
3. Samtidig utvändig släckning och rökdykarinsats i bostadsbebyggelse.
4. Invändig släckning med rökdykarinsats i industribyggnad med kortare inträngningsväg än 25 meter.
5. Invändig släckning med rökdykarinsats i större industribyggnad med längre inträngningsväg än 25 meter.
6. Påbörja brandbegränsning av skogsbrand.
7. Bränder i brännbara vätskor, max 300 kvadratmeters yta.
8. Kemdykarinsats av mindre omfattning med kemdykare.
9. Livräddning vid kemolycka med larmdräkt och engångsskydd.
10. Losstagnation av fastklämda i personbil.
11. Avancerad losstagnation ur tunga fordon.
12. Först hjälpen, omhändertagande av människor.
13. Ytvattenlivräddning med ytbärgardräkter, båt eller räddningsbräda.
14. Oljeskadebegränsning med länsor.
15. Terrängtransport av skadade med bandvagn i svårforcerad terräng.
16. Djurlivräddning.
17. Länsumpning av enstaka fastigheter.
18. Ledning och stabsarbete vid större räddningsinsats.

Station	1	2	3	4	5	6	7	8	9	10	11	12	13	14	15	16	17	18
Sunne	x	x	x	x		x	x	x	x	x	x	x	x	x	x	x	x	x
Lysvik	1		1	1		x				x		x	x			x	x	
Gräsmark	1		1	1		x				x		x	x			x	x	

Förklaring:

x = kan utföras som första insats med räddningsstyrka i beredskap

1 = kan utföras om ledig personal rycker in (fri inryckning tillämpas).

### **Efterföljande åtgärder**

När en räddningsinsats är avslutad skall kommunen undersöka olyckan för att i skälighets omfattning klargöra orsaken till olyckan, olycksförloppet och hur insatsen har genomförts.

Insatsen skall dokumenteras och analysera allt efter hur svår eller omfattande den varit. Räddningstjänsten ansvarar för att olycksundersökning vidtas i de fall räddningsinsats genomförs.

I de flesta fall kan anteckningar göras i insatsrapporten. I andra fall kan en mera ingående undersökning behöva göras.

Resultatet av en olycksundersökning skall återkopplas, både internt tillbaka in i verksamheten och externt till andra aktörer och intressenter inom området. Detta för att effektivisera kommande insatser och förebyggande arbete.

## **Kompetenskrav för räddningspersonal**

### **Räddningschef**

Räddningschefen i Sunne kommun skall ha lägst kompetens enligt följande;

- Alt.1 Brandmästare med examen i Förebyggande 2 och förvaltningskunskap för brandmästare enligt SRV:s gamla utbildningsprogram.
- Alt.2 Räddningsledning B, Tillsyn och Olycksförebyggande kurs B samt samhällsinriktat säkerhetsarbete kurs B enligt SRV:s utbildningsprogram inom skydd mot olyckor.

### **Räddningschefens ersättare**

Räddningschefens ersättare skall lägst ha kompetens enligt följande;

- Alt.1 Brandmästare med förebyggande 2 enligt SRV:s gamla utbildningsprogram.
- Alt.2 Räddningsledning B, Tillsyn och olycksförebyggande B enligt SRV:s utbildningsprogram inom skydd mot olyckor

### **Ledning av räddningsinsatser.**

Ledningsarbetet omfattar två perspektiv som löper parallellt:

- **Normativ/strategisk ledning** vilket innebär ledning av hela systemet – utövas av räddningschefen eller räddningschef i beredskap
- **Operativ ledning** vilket innebär ledning av räddningsinsats – utövas av räddningsledaren.

### **Räddningsledare**

Vid varje enskild räddningsinsats skall det finnas en räddningsledare. Räddningsledaren har bland annat följande befogenheter;

- Företa ingrepp i annans rätt
- Tillgripa tjänsteplikt
- Begära hjälp av annan myndighet
- Avsluta räddningsinsatsen

Räddningschefen är enligt lag räddningsledare men får utse annan som uppfyller de behörighetskrav som Räddningsverket har angett i föreskriften SRVFS 2004:9. Inom kommunen kan räddningschef i beredskap (C-norr) eller brandförman deltid tjänstgöra som räddningsledare.

## **Kompetens för räddningsledare**

De funktioner som enligt ovan kan vara räddningsledare skall ha följande kompetens;

- Räddningschef i beredskap (C-norr);  
\* brandmästarexamen eller räddningsledning B
- Brandförman deltid;  
\* examen i brandförman deltid eller räddningsledning A

## **Kompetens för brandman**

För att arbeta som brandman inom kommunen skall man lägst ha följande kompetens;

Brandman deltidutbildning eller examen i räddningsinsats (10p).

## **Resurser som kommunen avser att skaffa för att göra räddningsinsatser**

I de fall kommunens resurser ej är tillräckliga för att göra räddningsinsatser har räddningsledaren alltid rätt att anmoda myndigheter att delta i räddningsinsats, liksom att med lagens stöd anmoda enskilda att medverka med utrustning vid räddningsinsats.

## **Alarmering**

SOS Alarm är kommunens larmcentral och besvarar nödanrop på larmnumret 112 samt tar emot anslutna automatiska brandlarm. Utlarmering av räddningsstyrkor sker efter i förväg fastställda planer.

## **Alarmering vid bortfall i teletrafiken**

Om avbrott uppstår i teletrafiken men det mobila nätet fungera kan alarmering ske via mobilnätet. Vid varje räddningsstation finns en larmtryckknapp för att starta larmet. Om dessa möjligheter är helt utslagna kommer räddningstjänsten att placera ut fordon med radiokommunikation på strategiska platser. Vid större avbrott kommer allmänheten att informeras.

## **Viktigt meddelande till allmänheten (VMA)**

Vid behov av snabb information kan kommuninvånarna varnas efter räddningsledarens beslut via radio och TV enligt gällande rutiner.

Räddningsfordon med högtalaranläggning kan användas för varning av allmänheten på skadeplats eller i dess närområde.

Kommunens informationspersonal kan vara behjälplig med att få ut information via hemsida och internet. Även information från krisledningsnämnden kan samordnas.

Exempel på olyckor där allmänheten kan behövas varnas:

Ut släpp av giftiga gaser eller brännbara kondenserade gaser

Dammbrott/höga vattenflöden

Skred/ras

Skogsbränder

Spridning av brandgaser vid större brand

## **Information**

Information om hur allmänheten kan varnas vid allvarliga olyckshändelser ska finnas på kommunens hemsida.

## **Kompletterande uppgifter under höjd beredskap**

Under höjd beredskap tillkommer uppgifter att ansvara för att:

- upptäcka, utmärka och röja farliga områden
- indikera, sanera och vidta andra åtgärder för skydd mot kärnvapen och kemiska stridsmedel.
- delta i åtgärder för första hjälp åt och transport av skadade samt för befolkningsskydd.

Den personal som ingår i kommunens räddningskår i fred kommer även att svara för de tillkommande arbetsuppgifterna. Tjänstgöringsgraden kommer dock att utökas vid höjd beredskap.

## **Samverkansavtal**

Samverkansavtal finns med Torsby och Hagfors kommuner.

Ett övergripande samverkansavtal mellan räddningstjänsterna i Värmland finns.

Lagen ger också räddningsledaren rätt att anmoda myndigheter att delta i räddningsinsatser.

## **Samverkande organisationer och myndigheter.**

Samverkan mellan olika myndigheter, förvaltningar och organisationer kommer att bli allt viktigare i framtiden. Räddningstjänsten i Sunne skall samverka på alla nivåer med andra organisationer i samhället.

Exempel på strategiska samverkansparter:

- Andra förvaltningar inom kommunen
- Andra kommuner
- Polis
- Sjukvård
- Försvarsmakten
- Statens räddningsverk
- Länsstyrelsen
- POSOM

Exempel på operativa samverkansparter:

- Polisinsatschef
- Sjukvårdsledare
- Vakthavande beslutsfattare Länsstyrelsen
- Vakthavande tjänsteman Statens räddningsverk
- Informationsansvarig i kommunen
- Miljö och hälsa i kommunen
- Tekniska kontoret i kommunen
- Socialtjänst