



ÖVERSIKTSPLAN 2011



PLANBESKRIVNING

ANTAGEN AV KOMMUNFULLMÄKTIGE 2011-11-28

LAGA KRAFT 2013-05-23



Sunne kommun



1 INLEDNING

1.1 Om översiktsplanering

1.1.1 Syftet med översiktsplanen

Översiktsplanen ska visa hur kommunen vill att mark- och vatten bör användas och hur bebyggelsen kommer att utvecklas under en tjugoförårsperiod, d.v.s. 2011-2031. Enligt plan- och bygglagen ska varje kommun ha en aktuell översiktsplan i hela sitt område. Kravet på aktualitet innebär att kommunfullmäktige varje mandatperiod, d v s mellan varje val, ska besluta om översiktsplanen behöver ändras, kompletteras eller göras om helt.

Översiktsplanen har flera användningsområden. Den ska vara:

- En vision och inspirationskälla för kommunens långsiktiga viljeinriktning
- Underlag för beslut om planläggning och bygglov
- Kunskapskälla och förhandlingsunderlag
- Handlingsprogram för kommunal utveckling
- Vägledning för exploatörer och överenskommelse mellan stat och kommun
- Underlag för regionalt utvecklingsprogram och beslut om stöd från EU:s strukturfonder.

1.1.2 Tidigare översiktsplanering

Sunnes tidigare kommunomfattande översiktsplan antogs av kommunfullmäktige 1991. Till denna hör ett antal fördjupningar som upprättats vid olika tidpunkter, varav flera 1979-80. Den senaste fördjupningen, som gäller Sunne tätort, ska fortsätta att gälla som en del av den nya översiktsplanen, eftersom den antogs så sent som 2009 och därför fortfarande är aktuell. I övrigt ska den nya översiktsplanen ersätta översiktsplanen från 1991 med alla dess fördjupade delar.

1.1.3 Hur den här översiktsplanen har kommit till

Arbetet med att ta fram översiktsplanen påbörjades hösten 2009. Då hölls en serie samrådsmöten på olika platser i kommunens mindre tätorter och byar. Därefter upprättades ett program för planen och detta sändes ut på remiss i april 2010. Programmet utgjorde sedan ett av underlagen för planen. Andra underlag är ett antal delutredningar som genomförts från och med sommaren 2010. Samråd hölls om ett planförslag under februari-april 2011. Efter bearbetning ställdes planförslaget ut i juli - september 2011.

Huvudansvarig för planarbetet har varit planarkitekt Tomas Almgren. En arbetsgrupp med fem andra kommunala tjänstemän har bistått med synpunkter och även utfört delar av utredningsarbetet.

1.1.4 Kort sammanfattning av översiktsplanen

Översiktsplanen visar hur kommunen vill utvecklas under de kommande tjugo åren. Den fokuserar främst på hur marken ska användas och redovisas därför på tre kommunomfattande plankartor samt fem detaljkartor som utgör fördjupningar av plankarta 2 över hela kommunen. Till översiktsplanen hör dessutom en tidigare fördjupning för Sunne tätort som redovisar markanvändningen i tätortens närmaste omgivning.

Översiktsplanen visar på möjligheten att bygga nästan 1100 nya bostäder i tätorter och kyrkbyar, varav nära 300 utanför centralorten, huvudsakligen i enbostadshus. Därtill kommer ett antal bostäder i glesbebyggelsen. För industri- och arbetsområden anvisar planen lämpliga nya områden både i centralorten och i övriga delar av kommunen. Den största aktuella industriutbyggnaden väntas ske i anslutning till Rottneros bruk.

I kommunens västra del redovisas tre områden som är lämpliga för vindkraftverk. Sammanlagt bedöms ca 90 verk kunna rymmas där.

Liksom i den fördjupade översiktsplanen för Sunne tätort, redovisar översiktsplanen utbyggnad av nya vägar i anslutning till en ny bro över Frykensundet norr om centralorten. Dessutom innehåller översiktsplanen en nysträckning av E 45 öster om Elofsrud i kommunens södra del. För att i linje med miljömålen uppmuntra gång- och cykeltrafiken, visar planen hur kyrkbyarna kan sammanbindas med centralorten genom cykelstråk, till stor del på befintliga mindre vägar.

Planen ger allmänna riktlinjer för hur värdefulla natur- och kulturmiljöer ska skyddas och var dispens från strandskyddet kan ges med hänsyn till utveckling av landsbygden.

1.2 Läsanvisning

Planbeskrivningen består av nio kapitel som är grupperade i fyra huvuddelar, en allmän del, en del om förutsättningar, en med ställningstagande och slutligen en del om hänsyn, rekommendationer och riktlinjer.

Den inledande delen ger en allmän orientering om översiktsplanering, om kommunens allmänna karaktär och förhållande till omvärlden samt om de övergripande kommunalpolitiska målsättningarna.

Under ”Förutsättningar” beskrivs i två kapitel hur kommunen avser att tillgodose allmänna intressen samt miljö-, risk- och hälsosfaktorer. Där ges samtidigt en bakgrund till ställningstagandena i följande kapitel.

Kapitlen 6-8 om övergripande strukturer, användning av mark- och vatten respektive hänsyn – rekommendationer och riktlinjer - ska läsas tillsammans med motsvarande plankartor i bilaga 1-8. Plankarta 2 för användning av mark- och vatten består av en

kommunomfattande karta, bilaga 2, samt fem detaljkartor, bilaga 3-7, för de mindre tätorterna och kyrkbyarna. På plankarta 3 redovisas översiktligt var det finns s.k. LIS-områden och sammanhållen bebyggelse. Detaljerade kartor över varje område finns i strandinventeringen i planeringsunderlaget samt i bilaga 10.

Översiktsplanens konsekvenser kan utläsas av den separata miljökonsekvensbeskrivningen som utgör bilaga 9.

2 SUNNE KOMMUN I VÄRLDEN

2.1 Kommunen och dess omvärld

2.1.1 Nationellt och internationellt

Sunne kommun ligger i västra Sverige, som närmast 5 km från gränsen till Norge. Avståndet fågelvägen till Stockholm är 280 km, till Göteborg 245 km och till Oslo 132 km. Den mest närbelägna storstadsregionen är alltså Oslo, men kommunikationerna dit är jämförelsevis dåliga, vilket innebär att kommunen har svårt att dra fördel av närheten.

2.1.2 Regionen: Värmland

Kommunen ligger centralt i Värmlands län och omfattar den mellersta delen av Fryksdalen samt en del av sjön Vistens dalgång. Avståndet från den södra kommungränsen till regioncentrum i Karlstad är 32 km. Kommunens folkmängd utgör ca 5 % av länets befolkning och var i fjol 13 300 personer. Enligt det regionala utvecklingsprogrammet består kommunens viktigaste lokala tillgångar av:

- Stark grafisk industri och förpackningsindustri samt hög tillväxt inom mindre verkstadsindustri
- Starkt entreprenörskap och hög diversifiering av näringslivet
- Pendlingsmöjligheter till och från Karlstad, tågförbindelser
- Utbildning inom flexografi/förpackningstryck
- Stark besöksnäring inom kultur, natur och hälsa, del av Fryksdalen

2.1.3 Angränsande kommuner

Sunne kommun gränsar till sex andra kommuner. Av dessa tillhör Kil och Torsby kommuner Fryksdalen, medan Hagfors, Munkfors och Forshaga kommuner ligger i Klarälvdalen. Arvika kommun, som gränsar till Sunne kommun i väster, är den befolkningsmässigt största grannkommunen. Övriga grannkommuner har mindre folkmängd än Sunne kommun.

2.2 Vad har Sunne kommun att erbjuda världen?

2.2.1 Landskapet

Det öppna landskapet längs Frykensäjarna och Rottnen med de omgivande skogklädda höjderna ger kommunen dess främsta karaktär. Dessa dalgångar utgör ett av Sveriges mest natursköna landskapsavsnitt. Naturen ger möjlighet till ett varierat friluftsliv både sommar och vinter.

2.4.2 Historien

Kommunen har genom historien fått sin speciella karaktär genom kombinationen av jordbruk och boskapsskötsel samt skogsbruk och järnframställning. Inom kommunens gränser har det funnits flera järnbruk, som nu alla är nedlagda. Det som återstår är herrgårdsbyggnaderna. Brukstraditionen förs dock i viss mån vidare av Rottneros pappersmassefabrik, som ligger på platsen för ett tidigare järnbruk. Vid sidan om bruken och jordbruksbygden i dalgångarna skapade den finska invandringen under 15-1600-talen nya bosättningar på höjderna i kommunens västra och norra delar.

2.4.3 Kulturen

Genom anknytningen till kända författare har Fryksdalen och särskilt Sunne kommun blivit välbekanta i litterära sammanhang. Här inspirerades prosten och historikern Anders Fryxell till att skriva Värmlandsvisan i mitten av 1800-talet. I Selma Lagerlöfs Gösta Berling saga utgör dalen och dess befolkning romanens hela miljö. Göran Tunström använder Sunne tätort och dess närmaste omgivning som bakgrund i många av sina romaner. Under 1940- och 50-talen byggdes Rottneros park ut för att motsvara herrgårdens roll i Gösta Berlings saga. I nutiden förs berättartraditionen vidare av Västanå teater i den ombyggda ladugården vid Rottneros herrgård. Hembygdsgrändarna, som finns i varje socken, utgör samlingspunkter för kulturarrangemang samtidigt som de genom bevarade äldre byggnader visar hur bönderna har levt i äldre tider.

2.4.4 Besöksmålen

Viktiga besöksmål i kommunen är Selma Lagerlöfs minnesgård Mårbacka och Rottneros herrgårdspark. För vinterturismen finns en anläggning för utförsökning och för sommarturismen finns två större campingplatser och många badplatser i olika sjöar. Kolsnäs folkpark har sommartid många besökare liksom den näraliggande vattenparken och den vackert belägna golfbanan. Hotellanläggningarna ger möjlighet till konferenser och spa-behandling året runt.



Mårbacka



Rottneros

3 ÖVERGRIPANDE MÅL FÖR SUNNE KOMMUN

3.1 Vision – Sunne kommun om 20 år

Vid planperiodens slut

- ✓ är Sunne en långsiktigt hållbar kommun
- ✓ är kommunen den mest attraktiva bostadsorten i Värmland
- ✓ har kommunen ett livaktigt och mångsidigt näringsliv i tillväxt
- ✓ har kommunen 15 000 invånare

3.2 Kommunens mål

3.2.1 *Kommunstrategi*

Sunne kommun har antagit en kommunstrategi för åren 2008-2012. Den innehåller en vision för hur kommunen ska uppfattas 2012. Då ska kommunen vara rustad för ekologisk, social och ekonomisk hållbarhet. Företagsamheten ska utvecklas och fler ska vilja bo i Sunne. Småskaligheten ska tillvaratas i ett levande centrum och en levande landsbygd. Det ska vara enkelt att ta sig till, från och inom Sunne kommun genom förbättrade kommunikationer. Strategin sammanfattas i åtta punkter:

1. Attraktiv livsmiljö
2. Uthållig kommun
3. Kompetens och kulturutveckling
4. Utveckla företagsamheten
5. God rörlighet
6. Tillvarata småskaligheten
7. Utveckla demokratin
8. God ekonomi

Denna vision gäller också som riktlinje för kommunen på längre sikt. Den utgör ett mål för all kommunal verksamhet och därmed även för översiktsplanen.

3.2.2 *Varumärket Sunne*

Sunne kommun har antagit en ”varumärkesplattform” som ska vara vägledande för utveckling och kommunikation av kommunen. Målet är där att Sunne ska upplevas underhållande, spännande, äkta och påhittigt. Sunne ska kännas som Värmland i koncentrat och som den mest äkta värmländska platsen. Visionen är att utveckla den lokala särprägel till global konkurrenskraft.

3.2.3 *Miljömål*

Kommunen ansluter sig till de 16 nationella miljömålen och det övergripande nationella målet, generationsmålet, det vill säga den inriktning och omställning som samhället ska ha för att inom en generation lösa miljöproblemen. I Sunne kommuns Naturvårdsprogram 2008-2013 finns mål och insatser kopplade till 6 miljömål som har direkt anknytning till naturvården. I kommunens Klimatplan 2009-2014 finns 4 miljömål och insatser som har koppling till klimatet.

Naturvårdsprogrammet redovisar 6 av de 16 miljömålen översatta till lokal nivå och en åtgärdsplan med konkreta åtgärder för naturvårdsarbetet i Sunne kommun. De 6 miljömålen är Levande sjöar och vattendrag, Myllrande våtmarker, Levande skogar, Ett rikt odlingslandskap, God bebyggd miljö och Ett rikt växt- och djurliv. En utförlig beskrivning av alla lokala miljömål finns under rubriken ”Naturvårdsmål” i naturvårdsprogrammet

I klimatplanen redovisas de 4 lokala miljömålen Begränsad klimatpåverkan, Frisk luft, Bara naturlig försurning och God bebyggd miljö. En beskrivning av dessa lokala klimatmål finns under rubriken ”Lokala miljömål”. Klimatplanen innehåller även en handlingsplan med åtgärder för att nå klimatmålen.

4 ALLMÄNNA INTRESSEN

4.1 Naturresurser

4.1.1 Berggrund och topografi

Fryksdalen och dalen runt Visten har samband med mellersta Sveriges slättland medan de kringliggande höjdområdena räknas till norrlandsterrängen. Dalgångarna är delvis fyllda med lösa jordarter som ger för breddgraderna bördiga förhållanden. Enstaka hyperitberg, som t.ex. Tossebergsklätten, skiljer sig från andra höjder genom sin karakteristiska branta form

Kommunens berggrund består mest av urberg. Öster om en linje Mellanfryken-Rotten-Kymmen tillhör urberget det centralvärmäländska gnejsområdet. Längst i sydväst berörs kommunen av det sydvästmäländska gnejsområdet. Insprängt mellan dessa ligger en mylonit- och förskiffringszon. I gnejsområdet finns inslag av hyperit.

Berggrunden är fattig på malmineral i brytbar skala trots att magnetisk järnmalm ingår i gnejs och hyperit. I både mylonitisk porfyr och kvartsit kan finnas sulfider och oxider av järn, koppar och silver. Undersökningstillstånd finns för områden i västra delen av Gräsmark socken där det tidigare förekommit gruvdrift. Provtagning har visat på förekomst av koppar och andra metaller.



De lösa jordlagren består huvudsakligen av morän, som i dalgångarna och kommunens norra delar kan nå betydande djup. Under högsta kustlinjen (190-200 m.ö.h.) täcks moränen av sedimentjordar, bestående av lera eller sand. I höjdlägena, särskilt norrut, är torv en vanlig jordart.

I kommunen finns fem bergtäkter för uttag av grus. Dessa är belägna i skogsområden, relativt långt från bebyggelse. Täckstillstånd för uttag av naturgrus finns dessutom i fyra mindre, närliggande områden i Skröttingerud, väster om Rottneros. Dessa omfattar vad som återstår efter tidigare uttag.

För en närmare beskrivning av markförhållandena hänvisas till bilaga 2 i kommunens naturvårdsprogram.

4.1.2 *Vatten*

De största regnmängderna faller i nordväst, där nederbörden uppgår till över 800 mm i genomsnitt per år. Nederbörden är minst i sydost där motsvarande siffra är under 600 mm. Det vatten som rinner av på ytan kanaliseras till Frykensäarna och vidare till Norsälven och Väneren. En mindre del vatten dräneras av till Bergviksåns, Byälvens och Klarälvens vattensystem. I stort söker sig vattnet i de sprickdalsstråk där också istidens vattenmassor forsade fram. Fallhöjderna från höjdområdena ner till låglandet är ofta betydande och det finns därför flera forssträckor och fall i vattendragen. Vattendragen i kommunen är starkt påverkade av kraftverk med regleringar och dämningar.

Den kuperade sprickdalsterrängen har gett upphov till en mängd vattensamlingar av större och mindre format och djup. Flera av dessa sjöar har bildats vid istidens avsmältningsskede genom att dalgångarna dämats upp av morän och sediment. Flera större sjöar som Frykensäarna, Rottnen och Visten är exempel på detta. I låglandet finns också några lerslättsjöar t.ex. Björken och Aplungen.



Sjön Björken nordost om Sunne samhälle. Foto: Naturfotograf Hans Ring

Grundvattentillgångarna i kommunen varierar från mycket stora tillgångar (25-125 l/s eller 2000-10000 m³/d) i Gräsmarksdeltat, till mindre goda uttagsmöjligheter runt Västra Ämtervik och söder om sjön Aplungen (under 15 m³/d). Grundvattengenomträngning till marknivå i form av kalkkällor är ganska vanliga.

Kalkkällorna troddes förr kunna läka sjukdomar och bringa hälsa. Exempel på sådana är Vålbergakällan norr om Lysvik och Sillegårdskällan i Västra Ämtervik.

Ytvattnets och grundvattnets kvalitet beskrivs närmare i avsnitt 5.1.4 respektive 5.1.5.

4.1.3 *Klimat och vegetation*

Klimatförhållandena i norra delen av höglandet skiljer sig starkt från motsvarande i södra delen av låglandet i kommunen. Årsmedeltemperaturen kan skilja flera grader mellan områden i norr respektive söder. Nederbörden är mycket rikligare i de nordvästra delarna av kommunen än i de sydöstra. Tillsammans med olikheter i berggrund, jordarter och kulturhistoria medför detta stora skillnader i vegetationens sammansättning. Variationen blir än mer påtaglig inom områden med kalkhaltiga mull- och lerjordar. Höglandets vegetation räknas till den norra barrskogsregionen och låglandets till det södra. Som skiljelinje brukar ekens nordgräns gälla. Denna följer i grova drag högsta kustlinjen.

4.2 **Naturvärden**

4.2.1 *Naturvärden av riksintresse*

I kommunens västra del finns flera områden som med stöd av miljöbalkens 3 kap 6 § har pekats ut som riksintresse för naturvärden, se karta på sidan 10. De utgörs av dalgången omkring sjön Rottnen och dess fortsättning norrut, det s.k. Gräsmarksdeltat samt mindre, spridda områden längre väster ut, den s.k. Finnbygden.

Hyperitbranterna längs östsidan av Rottnen hyser en rik och intressant vegetation. Rottnens storöring och Borrälvens population av flodpärlmussla höjer områdets värde ytterligare. Randdeltat vid Gräsmark är en del av det sammanhängande glaci-fluviala stråk som löper i Rottnans dalgång. Tillsammans med Granåns ravinsystem och deltat vid Uddheden utgör området ett skolexempel på de typer av isälvsavlagringar som finns i Värmland.

Finnbygden utgör ett väl sammanhållet och representativt exempel på denna bosättning. Hävden av det småskaliga odlingslandskapet med traditionella metoder ger stora såväl biologiska som kulturhistoriska värden. Mosaiken i det småskaliga odlingslandskapet bidrar med viktiga ekosystemtjänster. Ängs- och hagmark rymmer mycket art- och individrika växt- och djursamhällen med hävdberoende arter som fältgentiana, slättergubbe och slätterblomma. En mängd fåglar, insekter och andra djur är knutna till det småskaliga odlingslandskapet som Finnbygden representerar. I Ängsjön finns en ursprunglig rödingstam, storröding.

4.2.2 *Natura 2000-områden*

Fyra mindre områden i Finnbygden, ett område på Gettjärnskläppen och en bäckravin på västsidan av Mellanfryken har förtecknats som s.k. natura 2000-områden. Det innebär att de utgör särskilda bevarandeområden till skydd för livsmiljöer, vilda djur och växter enligt EG:s habitatdirektiv. Finnbygdsområdena Humsjön, Kalvhöjden Kammesmark och Tiskaretjärn består av slätterängar med artrika gräsmarker. På Gettjärnskläppen finns örtrika och näringsrika granskogar och klippvegetation på kalkrika sluttningar. Ribäcken vid Fryken omges av örtrika och näringsrika granskogar. Områdenas läge framgår av kartan på sidan 11.

I dessa naturområden krävs tillstånd för att bedriva verksamheter eller vidta åtgärder som på ett betydande sätt kan påverka miljön. Länsstyrelsen, eller i vissa fall regeringen, kan lämna sådana tillstånd.

4.2.3 *Naturreservat*

I Sunne kommun finns fyra naturreservat, varav tre i de ovan nämnda områdena. Reservaten förtecknas i nedanstående tabell.

Område	Värde	Hektar
Tiskaretjärn (Atikullen)	Odlingslandskap med rik flora.	22
Kalvhöjden	Ålderdomligt odlingslandskap i finnbygden, rik flora	5
Gettjärnskläppen	Hyperitberg med intressant flora och insektsfauna	26
Sånebykläppen	Geologiskt intressant område. Ett praktfullt kameslandskap.	9
Summa		62

4.2.4 *Övriga naturvärden*

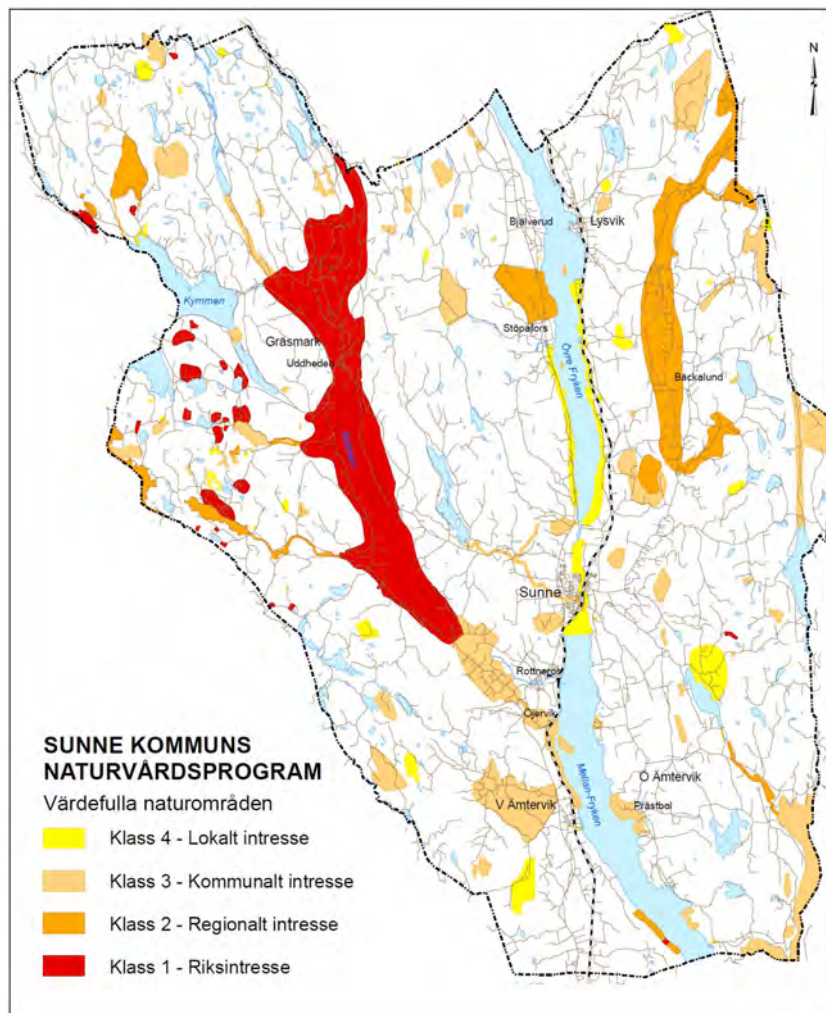
Ett särpräglad naturföremål får av länsstyrelsen eller kommunen förklaras som naturminne, om det behöver skyddas eller vårdas särskilt. I Sunne kommun finns två naturminnen, en grov gammal tall, i folkmun kallad "Kärlekstallen" och ett stort flyttblock, Mörttjärnsblocket.



Kärlekstallen

Andra mindre mark- eller vattenområden som utgör livsmiljö för hotade djur- eller växtarter eller som annars är särskilt skyddsvärda får förklaras som biotopskydds-

område. I Sunne kommun har länsstyrelsen beslutat att Fallet-Lång-Johanstorp (0,7 ha) ska ha särskilt biotopskydd. Området utgörs av hackslåtmark med artrik ängsflora och stor förekomst av kulturhistoriska landskapselement. Generellt ger dessutom förordningen om områdesskydd enligt miljöbalken skydd för sådana småbiotoper som alléer, källor, odlingsrösen och åkerholmar.



Till kommunens naturvårdsprogram för tiden 2008-2013 hör en förteckning över 145 områden med naturvärden. Denna inkluderar samtliga ovan nämnda områden. Till varje objekt i förteckningen hör en beskrivning och en naturvärdesbedömning. Objekten ges en klassning utifrån fyra steg, där klass 1 är riksintresse och klass 4 lokalt intresse. På ovanstående karta visas alla värdefulla markområden. Där ingår även vissa sjöar och delar av sjöar bl.a. Aplungen, Rottnen och Visten.

4.3 Kulturvärden

4.3.1 Kulturvärden av riksintresse

Inom kommunen finns fem områden som är av riksintresse för kulturmiljövården:

1. Rottneros bruksherrgård med skulpturpark
2. Mårbacka minnesgård med anslutande kulturlandskap och jordbruksbebyggelse

3. Östra Ämterviks kyrkomiljö med fornlämningar
4. Smedsby fornlämningar
5. Askersby jordbruksbebyggelse och odlingslandskap

Rottneros med omgivande kulturlandskap och skulpturpark representerar den Värmländska herrgårdskulturen med dess litterära anknytningar och brukstraditioner. Herrgården och bygden runt Fryken intar en central roll i Selma Lagerlöfs diktning. Parken, som är utbyggd efter barockens och 1800-talets romantiserande förebilder, rymmer hundratalet skulpturer utförda av nordiska konstnärer.



Orfeusfontänen i Rottneros park

Mårbackaområdet består av Mårbacka med Selma Lagerlöfminnen samt ett av länets mest välbevarade kulturlandskapsavsnitt med Södra Ås bybildning. Bygdestråket representerar för länet stora identitets- och traditionsvärden. Bybildningen Södra Ås ansluter i söder till den gamla landsvägen med flera, i närmast ursprungligt utförande, bevarade man- och driftsbyggnader. Byn har till sin struktur också bibehållit den för länet kännetecknande fogbykaraktären. Mårbacka har såväl exteriört som interiört bevarat arkitekten I G Clasons utförande och visas för allmänheten som minnesgård över Selma Lagerlöf och hennes författarmiljö.

Rösegravfälten vid Smedsby är ett av länets tätaste och mest representativa fornlämningsområden från brons- och äldre järnålder. Det består av 20-talet rösen och röseliknande stensättningar intill Frykens östra strand.

Östra Ämtervik utgör ett kulturlandskap som brukats under lång tid. Där finns inslag av fornlämningar från brons- och järnåldern samt en kyrkomiljö med prästgård och klockarboställe från 1700- och 1800-talen. Fryksdalsbygden vid Östra Ämterviks kyrka och Herresta intar en central plats i Selma Lagerlöfs författarskap och på kyrkogården har hon själv sin grav.

Askersby representerar ett ålderdomligt, välbevarat bylandskap med bebyggelse i traditionellt och regionalt präglad utförande från tiden före och efter 1700- och 1800-talens skiftesreformer. Särskilt värdefull är den stora mängden man- och driftsbyggnader i traditionellt utförande som betyder mycket för helhetsintrycket.

En inventering och fördjupad beskrivning av de riksintressanta byggnadsmiljöerna har utförts 2010 i ett samarbete mellan kommunen och länsstyrelsen. Den har resulterat i att riksintresseområdena Askersby, Mårbacka, Rottneros och Södra Ås föreslås bli utvidgade, bl.a. så att angränsande bergssidor inkluderas i områdena. På plankarta 3 har därför området med bevarandebeskydd utvidgats omkring Askersby, Mårbacka och Södra Ås. I Rottneros omfattar bevarandebeskyddet redan i länsstyrelsens kulturmiljöprogram ett större område än det som utgör riksintresse.

4.3.2 *Övriga kulturvärden*

Förutom områdena av riksintresse för kulturmiljövården finns 31 olika miljöer i kommunen som har särskilt kulturhistoriskt intresse. Av dessa ingår 27 i länsstyrelsens år 1989 utgivna skriftserie "Ditt Värmland". Enligt en kulturhistorisk inventering 1993 av Värmlands museum finns dessutom ytterligare 4 byggnadsmiljöer av särskilt kulturhistoriskt intresse i Lysviks socken. Därtill kommer en säter i Gräsmarks socken som redovisas i "Inventering och bevarandeplan för sätrar i Värmland", utgiven av Värmlands museum och länsstyrelsen 1998. På plankarta 3 redovisas alla dessa områden tillsammans med riksintressena under beteckningen kulturvärden.

På samma plankarta visas även ett antal kulturhistoriskt intressanta vägar. Av dessa har vägen söder om Kymmen och längs Frykens östsida särskilt höga kulturhistoriska värden enligt utredningen "Vägar till historien", utgiven av länsstyrelsen och Vägverket Region Väst år 2000. Vägar av mera lokalt intresse har identifierats av föreningen "Trillan och kyrkvägar" i Östra Ämtervik.

De olika typerna av kulturhistoriska värden framgår av nedanstående karta. Förutom vad som där visas, finns även ett stort antal fornlämningar och 6 kulturhistoriskt värdefulla broar i Sunne kommun enligt en utredning av länsstyrelsen och vägverket år 2001.

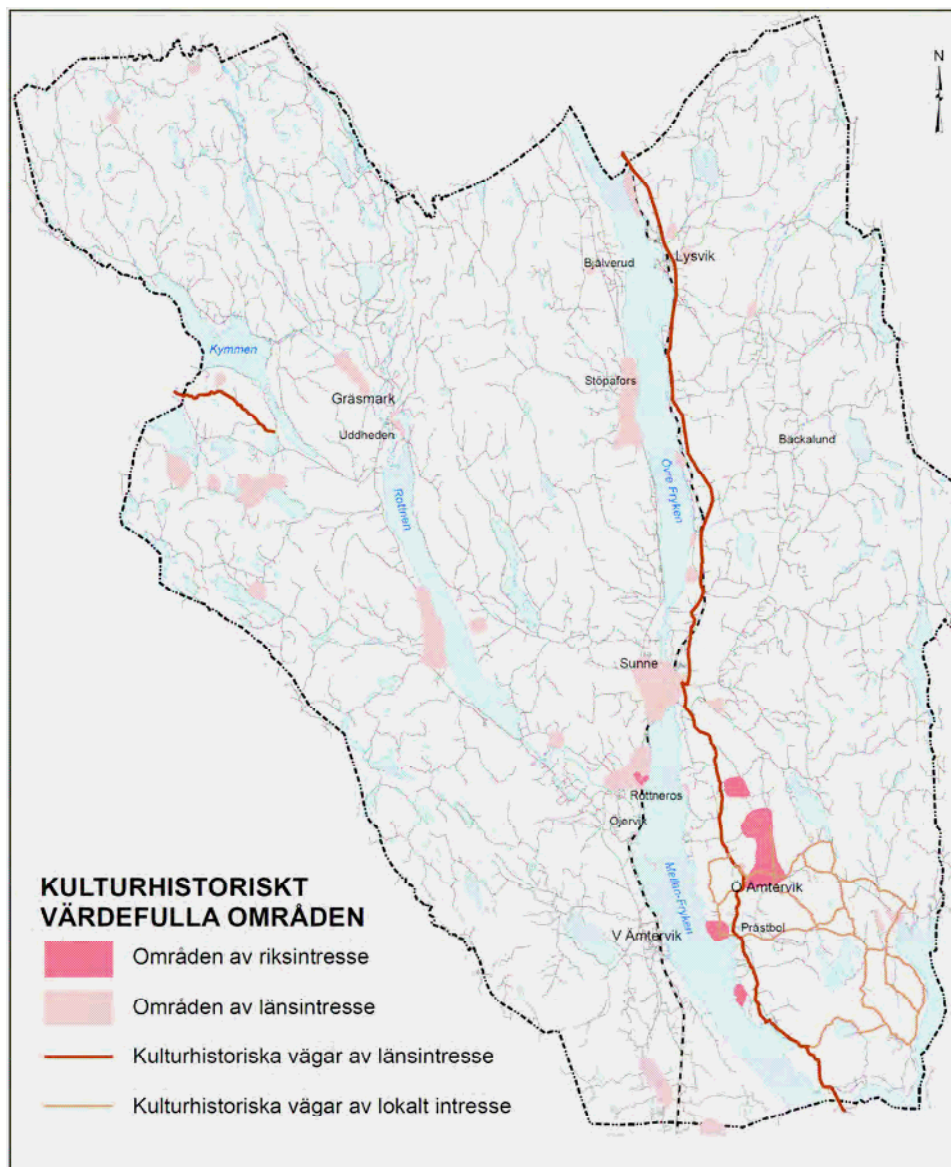
4.3.3 *Lagskydd enligt kulturminneslagen*

Fasta fornlämningar, byggnadsminnen och kyrkomiljöer har skydd enligt kulturminneslagen. Länsstyrelsen kan besluta om byggnadsminnesförklaring av särskilt märkliga byggnader. Kyrkobyggnader och kyrkotomter som tillkommit före 1940 får inte ändras utan tillstånd av länsstyrelsen.

Fornlämningar är varaktigt övergivna lämningar efter människors verksamhet i äldre tid och de får inte utan tillstånd skadas eller rubbas. I kyrkomiljöerna ingår byggnader, kyrkotomter och begravningsplatser.

Fornlämningar finns över hela kommunen, även i skogsområdena. I exponerade lägen längs Fryken finns på några ställen koncentrationer av gravhögar och rösen. Gravfältet i Smedsby är ett exempel på detta.

Kommunen har fem kyrkomiljöer som har skydd enligt kulturminneslagen: Kyrkomiljöerna i Gräsmark, Lysvik, Sunne, Västra och Östra Ämtervik. Mårbacka gård är det enda byggnadsminnet.

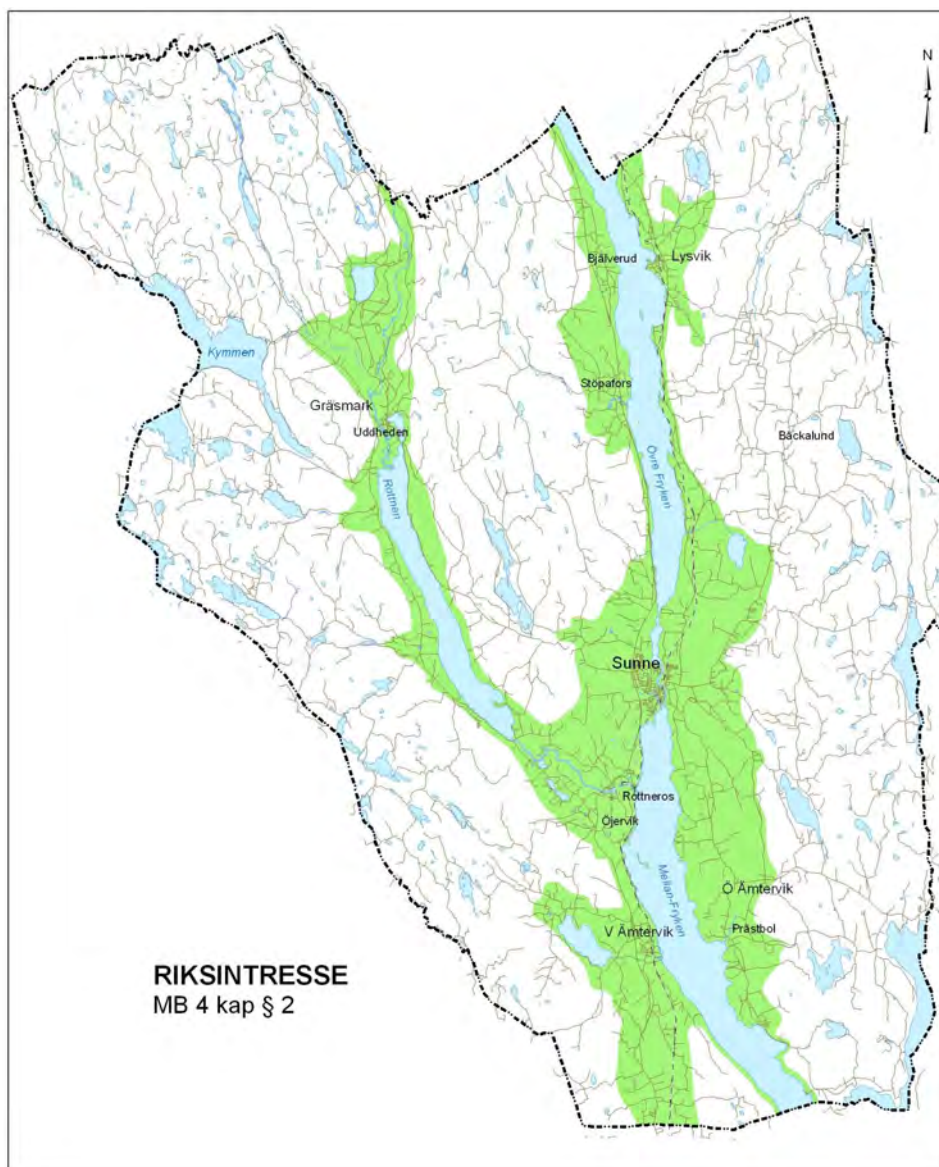


4.4 Turism och friluftsliv

4.4.1 Riksintressen med geografiska bestämmelser

I miljöbalkens 4 kapitel finns bestämmelser om hushållning med mark och vatten för vissa områden i Sverige. Enligt 4 kapitlet § 1-2 är Fryksdalen från Kil till Torsby i sin helhet av riksintresse med hänsyn till de natur- och kulturvärden som finns i området. Den avgränsning som gjorts inkluderar även Rottnadalen i Sunne kommun, se nedanstående karta.

Turismens och friluftslivets, främst det rörliga friluftslivets intressen, ska särskilt beaktas inom detta område. Exploatering och andra ingrepp i miljön får komma till stånd i området endast om det kan ske på ett sätt som inte skadar natur- och kulturvärdena. Bestämmelsen utgör dock inget hinder för utvecklingen av befintliga tätorter eller det lokala näringslivet.



4.4.2 Besöksmål

I kommunen finns många besöksmål både för friluftsliv och för den kulturintresserade. På sommaren har Mårbacka minnesgård och Rötneros park med intilliggande teater många besökare. De två stora konferenshotellen i Sunne tätort har besökare året runt liksom ytterligare ett antal mindre konferensanläggningar. Söder om Sunne tätort ligger Kolsnäs folkpark, bad och camping samt "Vattenlandet" som under högsäsong tidvis har ett mycket stort antal besökare.

Den som vill uppleva landskapets storslagenhet kan åka upp på Tossebergsklätten, där det finns ett utsiktstorn och en restaurang. Gettjärnsklätten vid Rottnen ger samma möjlighet till upplevelse men är inte lika lättillgänglig.

Vintertid erbjuder skidanläggningen Ski Sunne alpin skidåkning medan Sundsbergsområdet nära Sunne och Ängenområdet i väster ger goda möjligheter för längdskidåkning.

4.5 **Kommunikationer**

4.5.1 *Kommunikationer av riksintresse*

I kommunen finns två kommunikationsanläggningar av riksintresse enligt miljöbalkens 3 kap 8 §, europaväg 45 och Fryksdalsbanan.

Väg E45 ingår i det nationella stamvägnätet som riksdagen fastställt. Vägarna i det nationella stamvägnätet är av särskild nationell betydelse. Delen mellan Göteborg och Gällivare, som går genom Sunne kommun, ingår även i det av EU utpekade Trans European Transport Network, TEN-T. Vägarna som ingår i TEN-T är av särskild internationell betydelse. Väg E45 sträcker sig genom nästan hela Sverige, från Göteborg till Karesuando. Vägen benämns också Inlandsvägen.

För ny bebyggelse inom 30 meter från vägområdet krävs enligt väglagen tillstånd av länsstyrelsen. Av säkerhetsskäl är det en fördel om detta område kan vara så fritt från bebyggelse som möjligt.

Fryksdalsbanan är av särskild regional betydelse. Banan går från Kil till Torsby och trafikeras av person- och godstrafik. Även järnvägen ställer krav på 30 meter byggnadsfritt avstånd, men i detta fall räknat från spårmittpunkt. Avståndet behövs för att kunna genomföra effektivt underhåll, ha utrymme för räddningsinsatser i händelse av olycka samt säkra utrymme för framtida utveckling av järnvägen.

För bostäder eller annan störningskänslig bebyggelse kan krävas större avstånd till både väg och järnväg av hänsyn till buller och vibrationer.

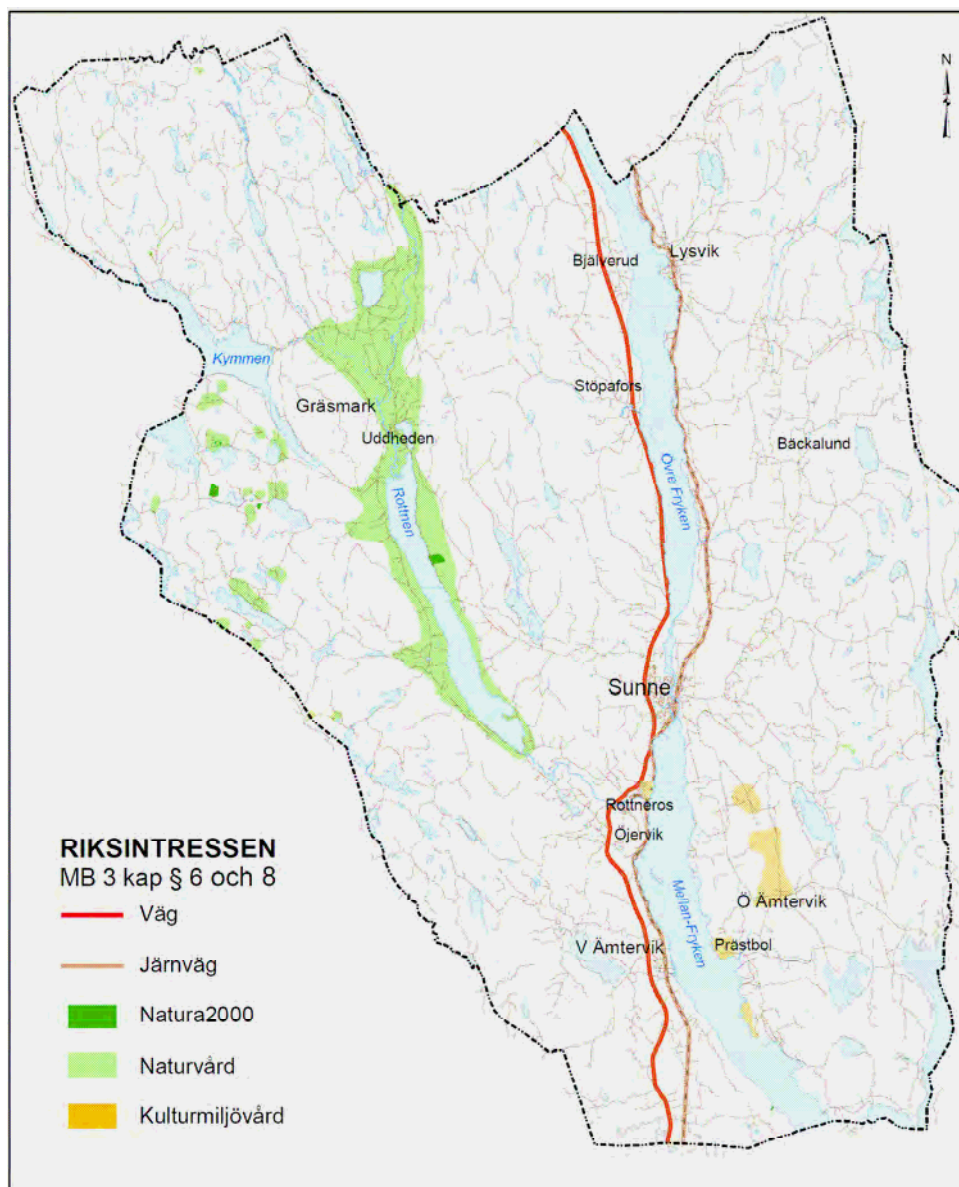
4.5.2 *Övriga kommunikationer*

Förutom europavägen finns ett nät av allmänna och enskilda vägar i kommunen. Trafikverket ansvarar för drift och underhåll av de allmänna vägarna på landsbygden och kommunen för vägar och gator i tätorterna Sunne, Rottneros, Lysvik, Uddheden och Västra Ämtervik. Inom ett avstånd av 12 meter från allmänna vägar på landsbygden krävs enligt väglagen länsstyrelsens tillstånd för att uppföra byggnader eller göra andra åtgärder som kan inverka menligt på trafiksäkerheten. I tätorterna regleras detta avstånd i olika detaljplaner.

Reguljär busstrafik bedrivs längs båda sidorna av Fryken och Rottnen mellan Sunne och Torsby respektive Kil/Karlstad. Bussförbindelse finns även till Munkfors. Bussstrafiken knyts samman med järnvägstrafiken i Sunne resecentrum.

Holmby flygfält, nordväst om Sunne, är ett av Sveriges äldsta sportflygfält. Det har en gräsbevuxen landningsbana som är knappt 800 meter lång samt två hangarer. Fältet används mest sommartid av mindre plan.

Sommartid förekommer även i mindre omfattning passagerartrafik på Fryken med den hundraåriga ångbåten ”Freja”.



4.5.3 Tillgänglighet för personer med funktionsnedsättning

Den offentliga miljön i kommunen ska vara tillgänglig för alla människor oavsett vilka funktionshinder de har. Personer med funktionshinder ska ges möjlighet att kommunicera och få full delaktighet i samhället. I kommunens tillgänglighetsplan finns därför sex delmål för ökad tillgänglighet. Delmålen gäller:

1. Lokaler för kommunal verksamhet
2. Offentliga lokaler och bostäder
3. Gator, vägar och parker
4. Kollektivtrafik
5. Kommunal information
6. Natur och naturupplevelser

Av dessa delmål kan särskilt 3,4 och 6 påverkas genom detaljplanering och i viss mån översiktlig planering.

Tillgänglighetsplanen ska följas upp varje år i samband med kommunens budgetarbete.

4.6 Teknisk försörjning

4.6.1 Överordnat elnät

Kommunen genomkorsas av två kraftledningar med 400 kV spänning som ingår i det svenska stamnätet. Dessutom finns flera luftledningar med lägre spänning som utgår från de två stora vattenkraftstationerna i Rottneros och Trötvik eller ansluter till de två ställverken vid Sunne tätort. Krav på fritt utrymme omkring elektriska luftledningar finns angivna i Elsäkerhetsverkets föreskrifter.

4.6.2 Elektronisk kommunikation

I kommunen finns 20 master för olika former av trådlös elektronisk kommunikation. Dessutom finns optisk kabel bl. a. längs järnvägen genom kommunen. Se karta 3a i avsnitt 6.4.2.

4.7 Totalförsvar

4.7.1 Riksintressen

Riksintressen för totalförsvarets militära del kan endast i vissa fall redovisas öppet. I Sunne kommun finns inga öppet redovisade riksintressen. Uppförande av höga byggnadsverk i kommunen, som exempelvis master och vindkraftverk, kan påverka försvarets riksintresse. Vid prövning av sådana ärenden bör därför Försvarsmakten kontaktas i ett tidigt skede. Utanför tätort krävs samråd med Försvarsmakten för objekt som är högre än 20 meter. Inom tätort gäller motsvarande krav för objekt som är högre än 45 meter.

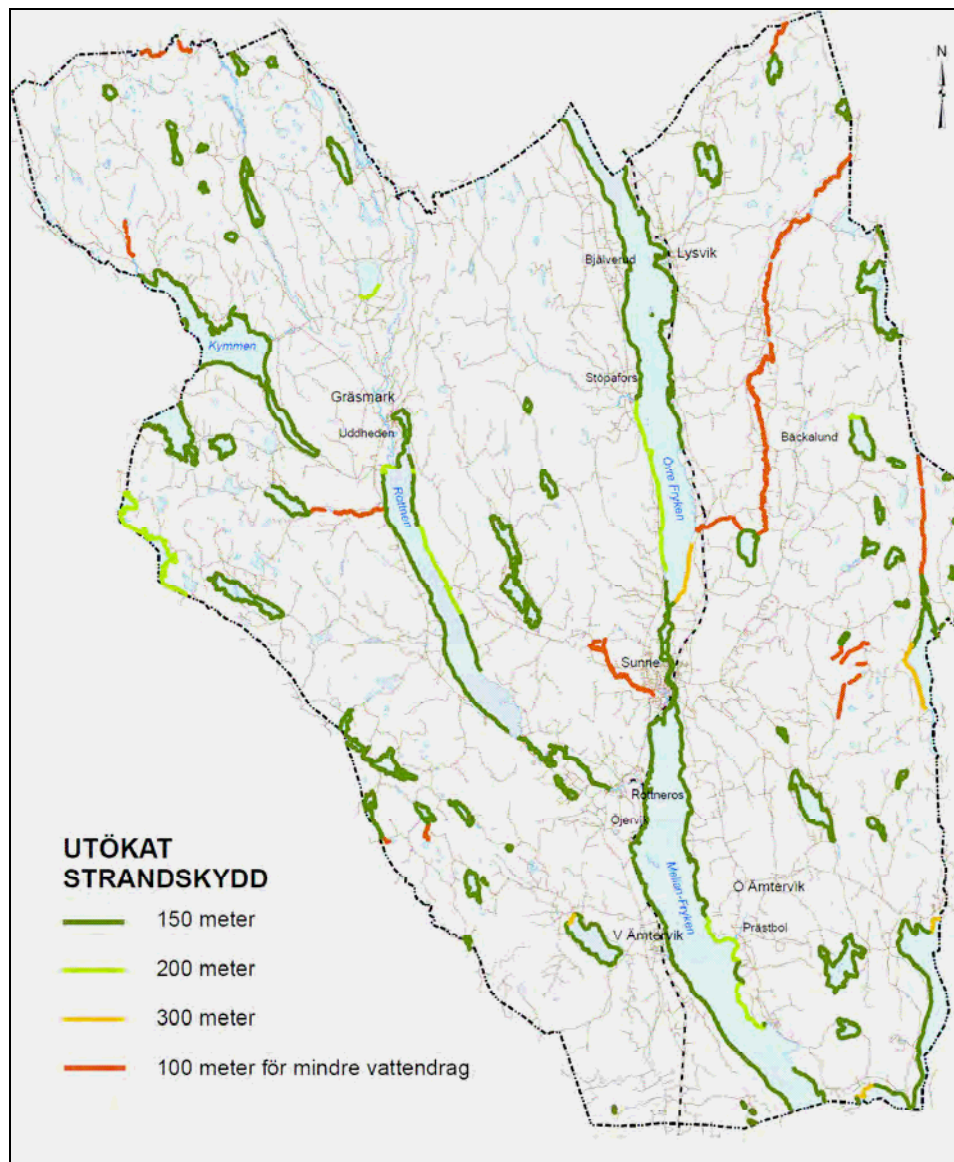
4.7.2 Skyddsrum

Ingen del av kommunen omfattas av krav på skyddsrum. Sedan gammalt finns dock ett tiotal fungerande skyddsrum, huvudsakligen i Sunne tätort.

4.8 Övriga allmänna intressen

4.8.1 Strandskydd

För att ge allmänheten tillgång till stränder och för att skydda växt- och djurliv gäller strandskydd vid sjöar och vattendrag. Med vattendrag menas i detta sammanhang älvar som ritats med två streck på Lantmäteriverkets topografiska karta i skala 1:50 000. Syftet med strandskyddet är att säkerställa allmänhetens möjlighet att vistas i strandområdena samt att skydda växt- och djurliv som är knutet till strandzonen.



Strandskyddet omfattar generellt land- och vattenområden inom 100 meter från strandlinjen vid normalt vattenstånd. Därutöver kan länsstyrelsen i vissa fall besluta att utvidga strandskyddet till som mest 300 meter, om det behövs för att säkerställa något av strandskyddets syften. I Sunne kommun finns sådana beslut för de stränder som markerats på ovanstående karta. Dessutom finns beslut om att strandskydd inom 100 meter ska gälla för vissa vattendrag som inte ritats med två streck på topografiska kartan. Dessa vattendrag framgår också av ovanstående karta.

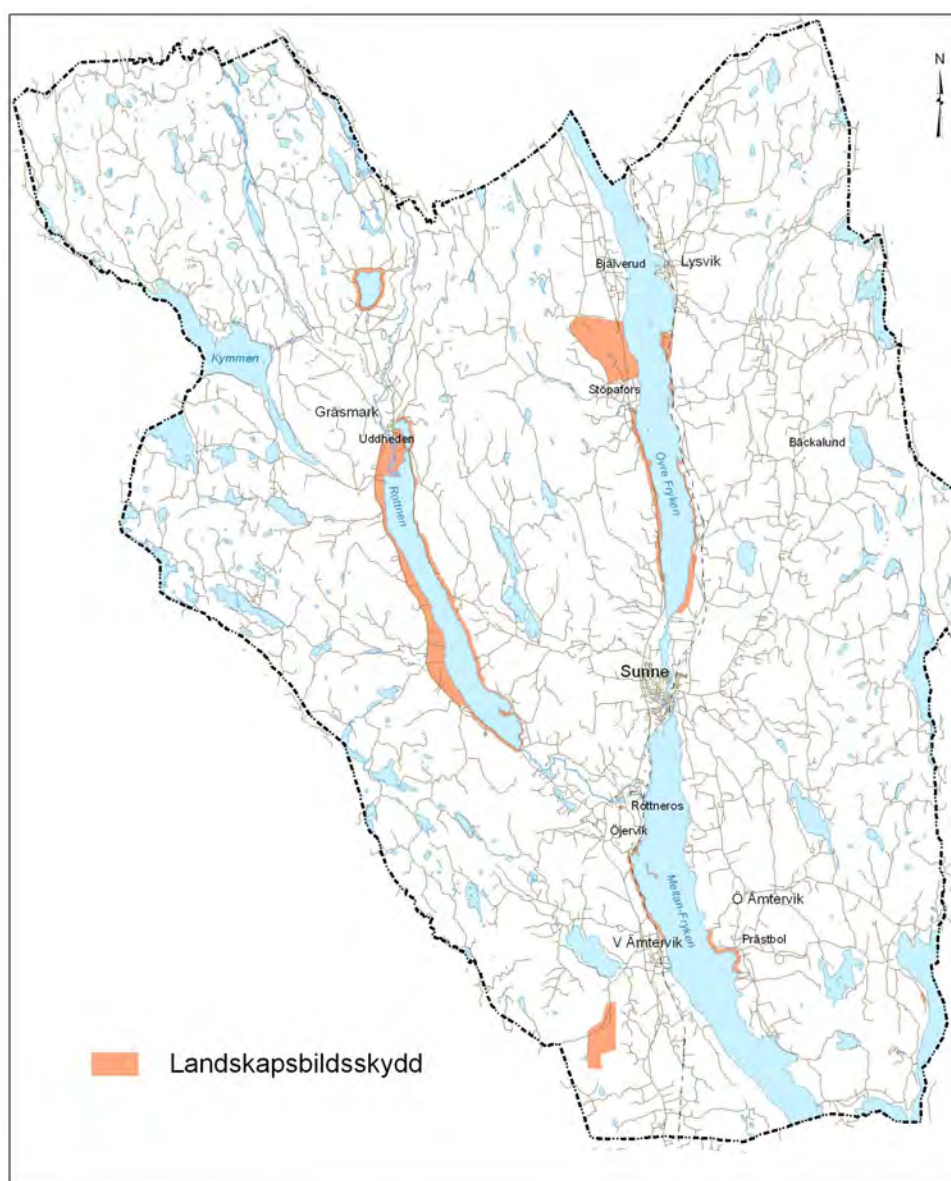
Besluten om utvidgat strandskydd ska omprövas av länsstyrelsen innan 2014 års slut annars kommer endast 100 meter att gälla.

Inom strandskyddsområde får inte nya byggnader uppföras eller åtgärder vidtas som väsentligt ändrar livsvillkoren för djur och växter. Befintliga byggnader får inte ändras eller användas på annat sätt om det hindrar allmänheten från att färdas i strandskyddsområdet. Det sistnämnda gäller även anläggningar. Byggnader och anläggningar som behövs för jord- och skogsbruk är undantagna från strandskyddet.

Kommunens miljö- och byggnadsnämnd kan ge dispens från strandskyddet om det finns särskilda skäl. Ett av dessa skäl är att en byggnad, verksamhet eller anläggning kan bidra till utveckling av landsbygden. Lämpliga områden för en sådan landsbygdsutveckling redovisas på plankarta 3. Dessa s.k. LIS-områden beskrivs närmare i avsnitt 7.4.5 och 8.1.5.

4.8.2 Landskapsbildsskydd

Förutom strandskyddet finns särskilt förordnade om landskapsbildsskydd för vissa strandområden samt två höjder. Där krävs länsstyrelsens godkännande för att uppföra eller väsentligt ändra byggnad. Områden med sådana förordnanden finns omkring Grässjön och Rottnen samt längs delar av Fryken, bl.a. vid Tossebergsklätten. Besluten om förordnande är fattade 1965 och senare.



5 MILJÖ-, HÄLSO- OCH RISKFAKTORER

5.1 Miljö- och hälsofaktorer

5.1.1 Miljökvalitetsnormer

Miljökvalitetsnormer syftar till att skydda människors hälsa och miljön. En norm kan till exempel gälla högsta tillåtna halt av ett ämne i luft eller vatten. Hittills har det i Sverige fastställts normer för

- Luftkvalitet utomhus (SFS 2010:477)
- Omgivningsbuller (SFS 2004:675)
- Yt- och grundvatten (SFS 2004:660)
- Fisk- och musselvatten (SFS 2001:554)

Sunne kommun omfattas av de tre första förordningarna. Vi har inga vatten som omfattas av normer för fisk- och musselvatten. Nedan redovisas översiktligt vad de olika normerna innebär.

5.1.2 Utomhusluft

Luftföroreningar kommer främst från trafik, uppvärmning samt industri och de har sitt ursprung både inom och utom landet.

Störst är belastningen i Sunne tätort, främst på grund av den omfattande genomfartstrafiken i centrum. Det finns miljökvalitetsnormer för 12 olika ämnen i utomhusluften. Sedan 2008 genomförs regelbundna mätningar av de ämnen som ger störst problem, partiklar och bensen. Under 2010 överskreds normen för partiklar (PM10) under 21 dygn. Tvingande åtgärder krävs när normen överskrids under mer än 35 dygn per år. Kommunens mål är att normen inte ska överskridas under något dygn.

5.1.3 Omgivningsbuller

Buller är en samlingsbenämning på allt icke önskvärt ljud. Buller härrör bland annat från väg- och järnvägstrafik, flyg, industrier, skjutbanor och motorbanor.

Vägtrafikbuller är den vanligaste bullerkällan i bostadsmiljöer. Störst olägenhet finns där bostadsbebyggelse ligger nära vägar med omfattande trafik. Det gäller framförallt väg 241 genom Sunne centrum och E45. Väg 241 genom Sunne trafikeras med mer än 3 miljoner fordon per år och omfattas därför av krav på bullerkartering och åtgärdsprogram enligt förordningen om omgivningsbuller. Här har Trafikverket genomfört fasadåtgärder under år 2010.

Fryksdalsbanan är med den trafikering som förekommer idag ett mindre problem ur buller- och vibrationssynpunkt. Bostäder som ligger nära järnvägen utsätts dock för relativt höga maximala bullernivåer. Det är viktigt att nya bostäder uppförs på tillräckligt avstånd från järnvägen, särskilt som järnvägstrafiken antas komma att öka i framtiden.

Flygfältet i Holmby trafikeras i begränsad omfattning. Lokalt kan vissa boende utsättas för störningar vid start, landning och överflygning men problemet bedöms idag vara litet. Buller är dock en begränsande faktor vid ett eventuellt behov av utökad trafikering.

Bullerstörningar förekommer också vid enstaka industrier/verksamheter.

5.1.4 *Ytvattenkvalitet*

Bestämmelser om kvalitet och status på yt- och grundvatten finns i vattenförvaltningsförordningen. Med stöd av förordningen har Västerhavets Vattenmyndighet fastställt förvaltningsplan, miljökvalitetsnormer och åtgärdsplan för alla vattenförekomster i kommunen.

Totalt har 22 sjöar och 35 vattendrag i kommunen kvalitetsbedömts och statusklassats. Av dessa har 13 sjöar (59%) och 17 vattendrag (49%) bedömts hålla god ekologisk status. Den kemiska statusen är god i samtliga sjöar och vattendrag. Frykensjöarna håller god status, medan Rottnens ekologiska status är måttlig. Bland sjöar som inte håller god status är orsaken oftast effekter av reglering, vilket t.ex. är fallet med Rottnen. Bland vattendragen är orsaken ofta försurning, men även reglerings-effekter och övergödda vattendrag förekommer.

Kommunens sjöar är i allmänhet naturligt näringsfattiga. Det gäller såväl högre belägna sjöar som dalgångarnas sjöar, exempelvis Frykensjöarna. I Fryksdalen finns dock exempel på så kallade lerslättssjöar och vattendrag som har en mer näringsrik karaktär, beroende på mänsklig påverkan. Det gäller exempelvis sjön Björken, Björka älv och Ämtan. Övergödda vattendrag ska nå god status senast år 2021.

Eftersom berggrunden i kommunen domineras av svårvittrade bergarter är vattnen försurningskänsliga. Flertalet vatten är beroende av en omfattande kalkningsverksamhet för att en god ekologisk status ska upprätthållas. Trots en relativt omfattande kalkning finns en risk att den ekologiska statusen inte kan upprätthållas i vattendrag som Stöpälven och Aplungsälven. Men eftersom det försurande nedfallet minskar i omfattning kommer problemet att minska på lång sikt. Vattendrag med otillfredsställande eller måttlig status på grund av försurning ska uppnå god status senast år 2021.

En faktor som påverkar vattenkvaliteten är regleringar. Det gäller framförallt i de västra delarna av kommunen där vi har två större vattenkraftverk. Kymmen och Rottnen är exempel på sjöar som är påverkade av reglering och därför har bedömts hålla måttlig ekologisk status/potential. God status ska nås till år 2021.

Badvattenkvaliteten vid de kommunala badplatserna är i allmänhet god. I undantagsfall kan det förekomma problem med algblomning (t.ex. i Frykensjöarna) och en försämrad mikrobiologisk kvalitet. Kolsnäs badplats, som är kommunens mest besökta, är ett så kallat EU-bad och omfattas därför av särskilda regler för bland annat provtagning.

5.1.5 Grundvattenkvalitet

Det finns tre större, statusklassade grundvattentillgångar i kommunen; Norra Gräs-
mark, Öjervik-Årnäs och Lysvik. Ytterligare två grundvattentillgångar är delvis
belägna inom kommunens gränser, Tvällen och Skallbergssjön-Lekvattnetsjön.

Grundvattnet är i allmänhet svagt surt, ofta med förhöjda järn- och manganhalter.
Lokalt finns exempel på brunnar med ett svagt basiskt grundvatten på platser där
berggrunden innehåller den basiska bergarten hyperit. Lokalt förekommer även
förhöjda radonhalter i bergborrade brunnar, ofta tillsammans med förhöjda fluorid-
halter. Förhöjda radonhalter förekommer främst i Bjälverud, Östra Ämtervik, Get-
tjärn och Hälserud.

I Lysvik är grundvattenmagasinet påverkat av en kemisk rests substans. Den kommu-
nala vattentäkten, som hämtar sitt vatten från denna grundvattentillgång, har tidigare
varit påverkad av låga halter av bekämpningsmedlet pentaklorfenol (PCP), men
sedan vattentäkten flyttats har inga föroreningar uppmätts i den. Målet är att det
förorenade grundvattenmagasinet ska uppnå god status senast år 2021.

De övriga grundvattentillgångarna i kommunen har bedömts hålla en god status.

5.1.6 Verksamheter

De större industrierna/verksamheterna i kommunen är lokaliserade till Rottneros
(Rottneros Bruk AB) och till Bråruds industriområde i Sunne tätort. Ett samlings-
begrepp för verksamheter med omgivningspåverkan är miljöfarliga verksamheter. I
kommunen finns totalt 15 verksamheter, vilka är tillståndspliktiga hos Länsstyrelse
eller Miljödombstol, varav 8 är grus- eller bergtäkter samt 48 verksamheter som är
anmälningspliktiga till kommunen. Därtill kommer ett stort antal mindre verksam-
heter som vare sig är tillstånds- eller anmälningspliktiga.

Miljöfarliga verksamheter kan påverka sin omgivning med luftutsläpp, buller och
utsläpp till mark och vatten. Även transporter till och från verksamheterna ger upp-
hov till miljöstörningar.

Också djurhållande verksamheter påverkar sin omgivning med risk för bland annat
buller-, luktstörningar och vattenpåverkan. De tre största verksamheterna i kommu-
nen är anmälningspliktiga. Eftersom kommunen är en jordbruksbygd är tolerans-
nivån för störningar vanligtvis hög hos boende och klagomål förekommer sällan.

5.1.7 Förorenad mark

Markföroreningar uppstår vid drift av verksamheter, vid utsläpp/olyckor eller vid
användning av förorenade massor vid utfyllnad. Förorenade områden utgör en risk
för människor och miljö. De kan också utgöra ett hinder vid planering av exempelvis
nya bostäder.

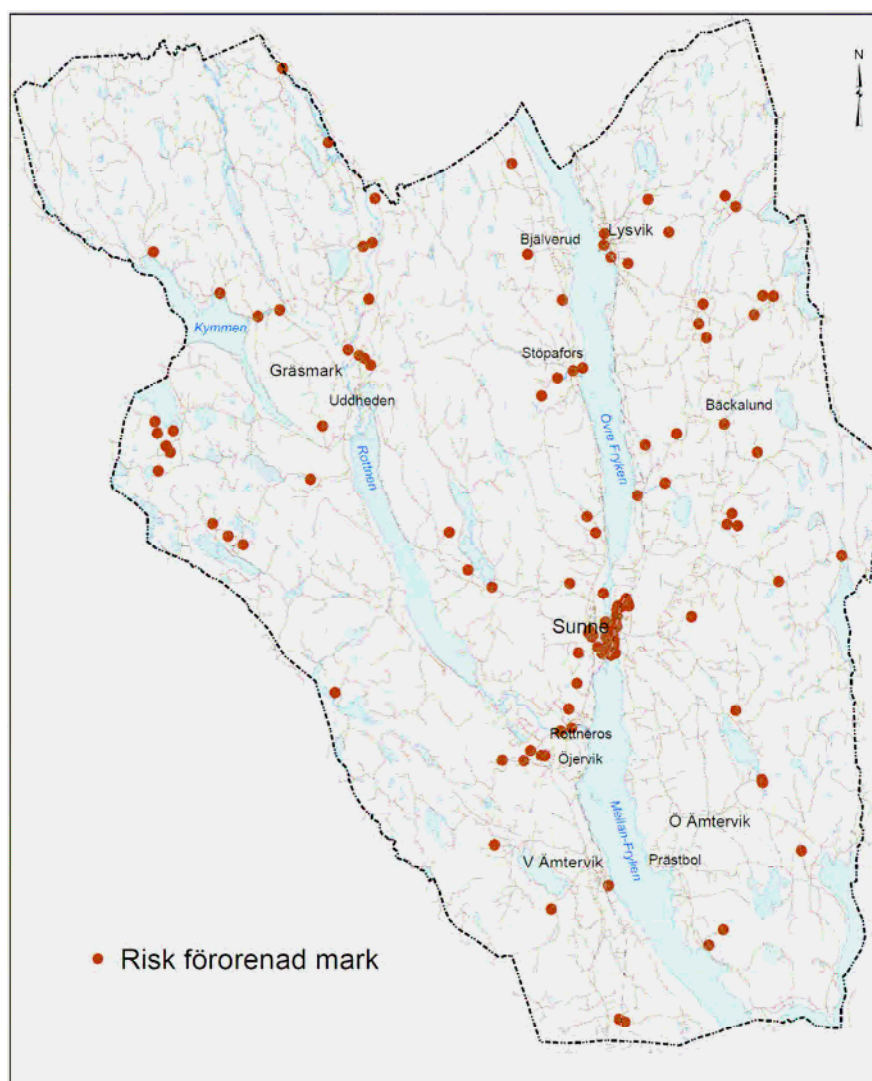
Länsstyrelsen har inventerat förorenade områden i kommunen. I många fall handlar
det om verksamheter som idag är nedlagda. För närvarande ingår 117 områden i

Länstyrelsens så kallade EBH-stöd (efterbehandlingsstöd). De branscher som dominerar är skjutbanor, sågverk, järnbruk, gruvor och verkstäder.

Utöver dessa finns ett antal deponier och nedlagda bensinstationer som inte ingår i Länstyrelsens material. Det gäller fem gamla soptippar, liksom en spåntipp (vid Stöpälven). Soptipparna är lokaliserade till Sunne tätort: Torvnäs, Järnvägsparken, Brobyäng och Skäggeberg och till Canis i Lysvik.

Kommunen har tidigare inventerat 31 bensinstationer nedlagda mellan åren 1969-1994. Samtliga dessa har nu undersökts och vid behov åtgärdats av saneringsbolaget SPIMFAB.

En handlingsplan för kommunens arbete med förorenad mark har upprättats i februari 2011.

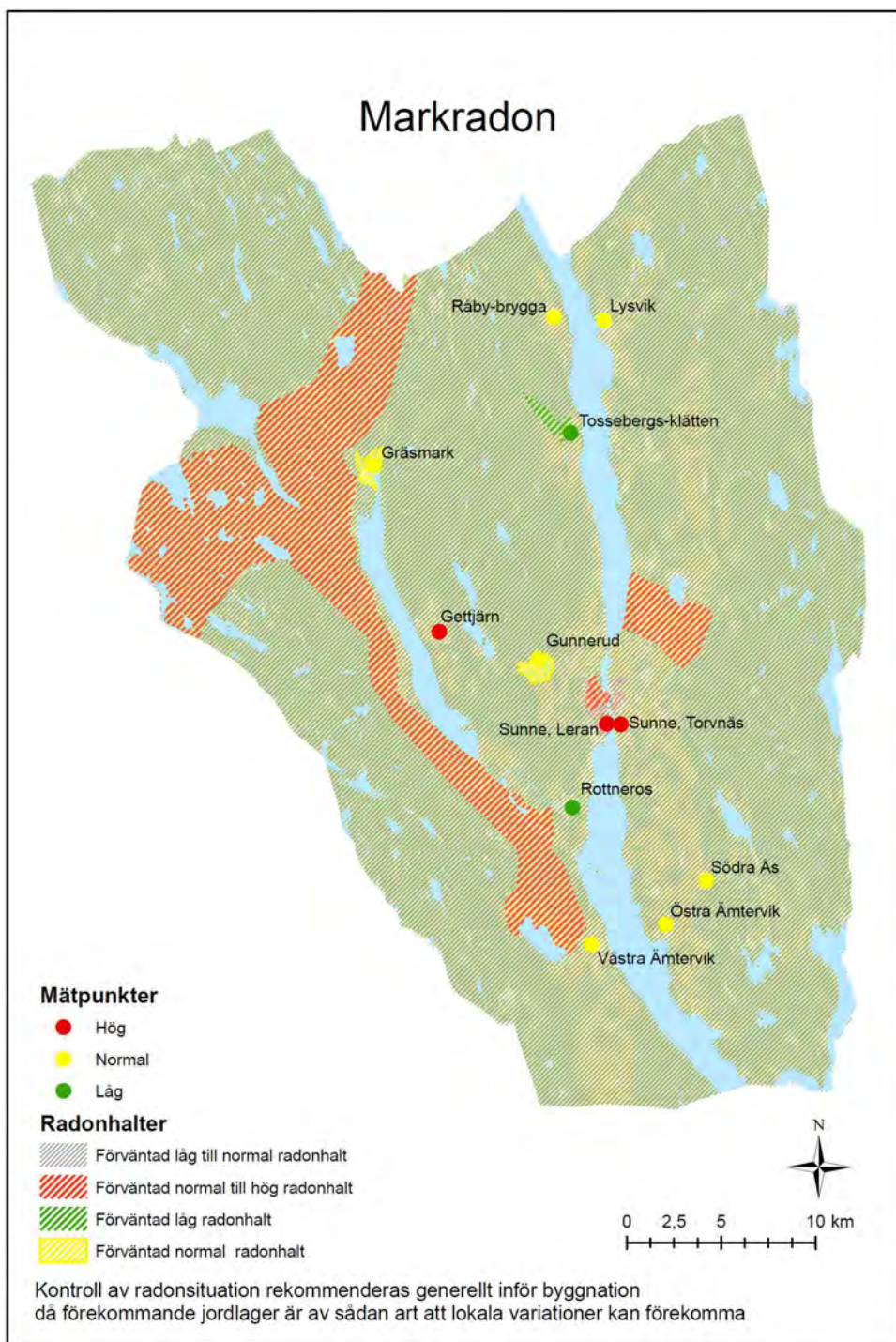


5.1.8 Radon

Radon är en radioaktiv gas som är lukt- och färglös. Höga halter i en bostad medför ökad risk för lungcancer. Radongas kan komma från mark under byggnader, från byggnadsmaterial eller från dricksvatten.

Vid markradonutredningar klassificeras marken i låg-, normal- respektive högradonmark. Nybyggnad på normalradonmark kräver en radonskyddande konstruktion. På högradonmark krävs ett radonsäkert utförande.

En översiktlig utredning om förekomsten av markradon i kommunen som helhet har genomförts under 2010-2011. Låg- till normalradonmark dominerar i kommunen, men områden med högradonmark förekommer också.



5.1.9 *Elektromagnetiska fält*

Elektriska och magnetiska fält bildas runt kraftledningar och elektriska apparater. Även radiovågor och synligt ljus är exempel på sådana fält. Det som skiljer fälten åt är frekvensen. Fält runt kraftledningar har lägre frekvens än radiovågor och synligt ljus.

Lågfrekventa fält (0-400 kHz) finns exempelvis runt kraftledningar och elektriska apparater. Det finns en svag misstanke om att magnetfält vid exempelvis kraftledningar kan medföra hälsorisker. Vid etablering av bostäder bör därför en försiktighetsprincip tillämpas. Det finns två stora 400 kV ledningar som passerar genom kommunen. Dessa är i huvudsak belägna i oexploaterad skogsterräng.

Radiovågor (1 MHz-300GHz) används vid exempelvis radio- och TV-utsändningar och vid mobiltelefoni. På senare år har det förekommit en oro för att mobiltelefonins sändare, som ofta är placerade på master, kan medföra hälsorisker. Det saknas dock vetenskapligt stöd för en sådan oro. Allmänheten i kommunen utsätts för mycket låga nivåer. Enligt en intern utredning 2010 saknas skäl att införa så kallat lågstrålande zoner i kommunen.

Det finns dessutom oexploaterade områden i kommunen som i stort sett saknar kraftledningar och master för mobiltelefoni där de elektromagnetiska fälten kan antas vara särskilt låga. Det gäller nordvästra Gräsmark, Ängen-Borrsjöområdet, nordöstra Lysvik och Rannsjöområdet.

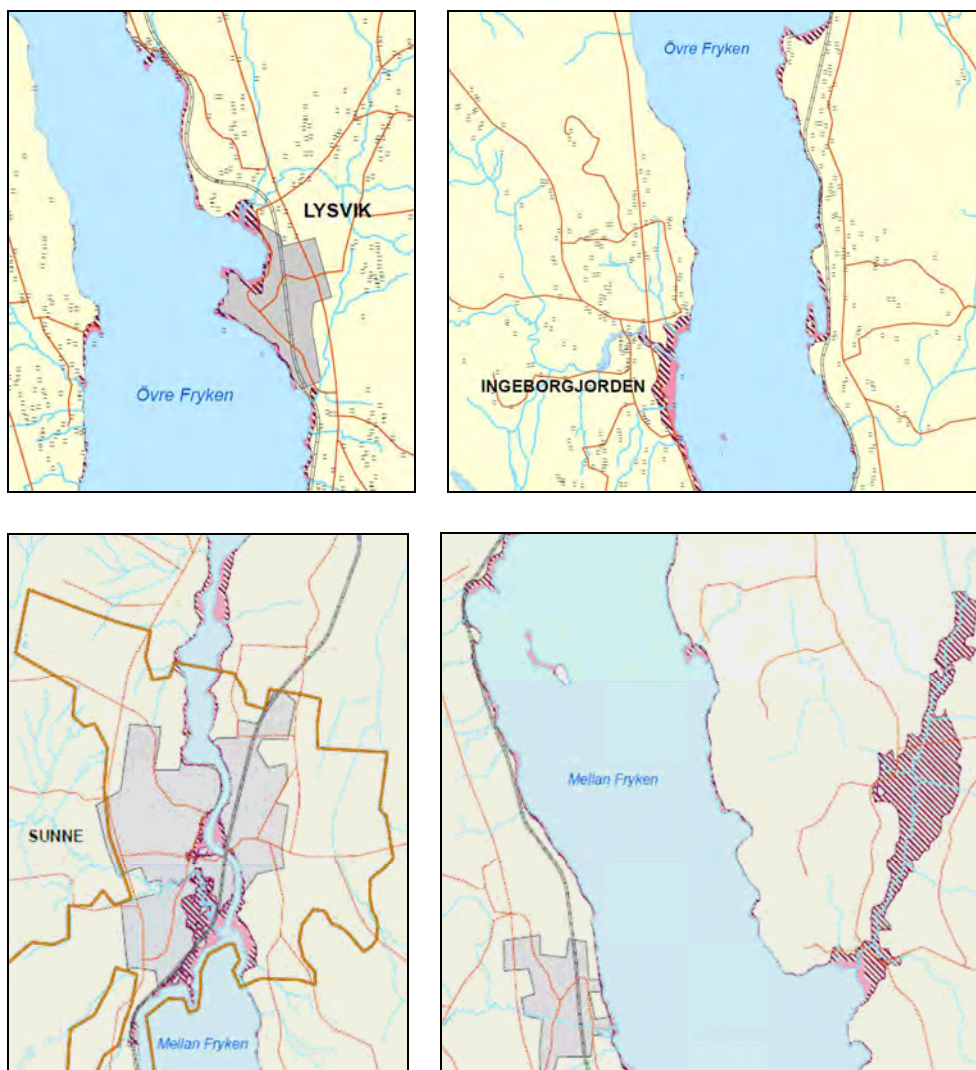
Mobiltelefonins master påverkar främst landskapsbilden. Inom kommunen finns idag ett 20-tal master för mobil telefoni. Kommunen har antagit en mastpolicy (2004) med riktlinjer för placering av master och handläggning av mastärenden.

5.2 Riskfaktorer

5.2.1 *Översvämning*

En översiktlig översvämningskartering har gjorts av Myndigheten för samhällsskydd och beredskap 2009. Den visar att det finns risk för översvämning i små områden längs Fryken, bl.a. i delar av centrala Sunne samt mynningsområdena för Lysan, Stöpälven, Lerälven och Ämtan. För ny bebyggelse längs Fryken har lägsta dimensionerande nivå beräknats till +64,1 med hänsyn till ett hundraårsflöde, vilket ger lägsta nivå för färdigt golv på +64,7.

Kartorna på nästa sida återger de delar av karteringen som omfattar Sunne kommun. Streckade områden visar översvämning för beräknat högsta flöde enligt Flödeskommitténs riktlinjer för dimensionering av dammar. Rosafärgade områden visar översvämning vid 100-årsflöde.



Översvämningsrisk längs Fryken

5.2.2 Rasrisk

Risken för ras och skred har utretts 1997 i tätorterna Sunne, Lysvik, Rottneros och Västra Ämtervik samt i Stöpfung och Prästbol. En ny kartering pågår genom Myndigheten för samhällsskydd och beredskap. Av vad som hittills är känt är få byggnader utsatta för rasrisk.

5.2.3 Transport av farligt gods

Transporter av farligt gods förekommer på vägar i hela kommunen och även på järnvägen. E 45 är primär transportväg för farligt gods och Storgatan genom Sunne centrum är rekommenderad färdväg för farligt gods till Bråruds industriområde. Väg 888 mellan Sunne och Gräsmark rekommenderas som sekundär transportväg för farligt gods. När den nya bron över Frykensundet byggs, så som den fördjupade översiktsplanen för Sunne tätort visar, kan transporter av farligt gods flyttas dit från Storgatan.

E 45 går genom skyddsområdet för kommunens huvudvattentäkt i Öjervik och därför har särskilda skyddsanordningar anlagts längs vägen. Även järnvägen passerar genom detta skyddsområde och dessutom betydligt närmare själva vattentäkterna, men där återstår att genomföra skyddsåtgärder. Hur dessa ska se ut ska utredas i kommande VA-plan.

5.2.4 *Farlig verksamhet*

I kommunen finns två industrier som arbetar med farliga kemikalier i större mängder, Rottneros bruk och Tetra Pak. Stora kemikalieutsläpp från dessa verksamheter kan få konsekvenser för allmänheten, men risken för en storskalig olycka bedöms liten.

6 ÖVERGRIPANDE STRUKTUR

Plankarta 1

6.1 Bebyggelsestruktur

6.1.1 *Ortsstruktur och befolkning*

Sunne är med sina 5 000 invånare den helt dominerande tätorten i kommunen. De övriga tätorterna har endast 250-450 invånare. Rottneros är störst av dessa tätorter, sedan kommer i tur och ordning Västra Ämtervik, Lysvik och Uddheden. Invånarantalet ökar långsamt i Sunne men står i stort sett stilla i de små tätorterna. Av kommunens samlade befolkning på 13 300 invånare bor något mindre än hälften i tätorterna. Nedanstående tabell visar förändringarna av tätorternas invånarantal under de senaste 20 åren.

	1990	1995	2000	2005	2010
Lysvik	365	350	342	341	341
Rottneros	432	468	473	444	448
Sunne	4703	4940	4850	4903	4931
Uddheden	282	317	320	301	258
Västra Ämtervik	324	370	358	371	366

Utspridda på landsbygden finns 13 småorter som har 60 –120 invånare. Av dessa har 4 en så tät bebyggelse att de räknas in under begreppet sammanhållen bebyggelse på plankarta 3. Dessa är Bäckalund, Södra Borgeby-Gullsby, Södra Soneby/Öjervik och Östanbjörke.

Kommunens decentraliserade bebyggelsestruktur har historiska och geografiska förklaringar: Tidigare var kommunens näringsliv huvudsakligen baserat på jord- och skogsbruk samt bruksverksamhet knuten till vattenkraften. Denna bebyggelsestruktur utgör, trots vissa kommunikationssvårigheter, också en tillgång för kommunen genom att den skapar attraktiva miljöer både för boende och tillfälliga besök. Den är en av de faktorer som skapar riksintresset Fryksdalen och ger underlag för kommunens besöksnäring men också gör kommunen attraktiv för företagsetableringar i allmänhet.

6.1.2 Viktiga funktioner

På plankarta 1 redovisas de viktiga samhällsfunktioner som finns i dag och som avses bli bestående. I Sunne tätort finns flera skolor och livsmedelsbutiker men bara en av varje slag har redovisats på kartan. Utanför Sunne tätort finns skolor för årskurs 1-6 i Uddheden, Stöpafors, Lysvik, Bäckalund, Prästbol, Västra Ämtervik och Rottneros. Väster om Sunne finns dessutom gymnasieskolan i Södra viken, med inriktning på naturbruk. Kommunen har som mål att så långt möjligt behålla dessa funktioner i nuvarande omfattning.

6.1.3 Glesbebyggelse

Utanför tätorterna finns en omfattande gles bebyggelse eftersom kommunen sedan gammalt är en jordbruksbygd. Denna bebyggelse ligger ofta i stråk längs dalsidorna, i övergången mellan skogen och den öppna åkermarken. På några ställen ligger husen så tätt att de bildar en s.k. sammanhållen bebyggelse, se plankarta 3.

Glesbebyggelsen består till stor del av gårdar där jordbruksverksamheten numera har upphört. Många gårdar är småbruk och torp, men ett karakteristiskt inslag är också de gamla herrgårdarna med mycket stora mangårdsbyggnader som ofta ligger i slutet av långa alléer. Exempel på sådana herrgårdar är Rottneros och Gårdsjö.

Vid sidan om jordbruksbygden finns ett antal detaljplanelagda fritidshusområden, av vilka några helt eller delvis är outbyggda. Området sydost om Uddheden är helt outbyggt, medan Stavik vid Mellanfryken bara är bebyggt i en mindre del.

6.2 Grön- och blåstruktur

6.2.1 Grönområden, grönstråk

Kommunen har flera grönområden både i anslutning till tätorterna och i glesbebyggda områden. Från Sunne och Uddheden finns grönstråk där man kan färdas direkt ut i terrängen från bebyggelsen. Grönområdena används för friluftsliv och rekreation av olika slag. Områdena runt sjön Björken och Backatjärn är mest intressanta för fågelskådning medan andra områden mest används för skidåkning. I ett tiotal områden finns elbelysta banor för skidåkning och löpning.

Finnfallsområdet söder om Rottnen har en anläggning för alpin skidåkning med ca sju nerfarter i en nordostsluttning. Som plankarta 1 visar kan anläggningen utvidgas med fler nedfarter både mot söder och mot norr. Utvidgning mot norr ger möjlighet till kontakt med befintlig stugby.

Det mest vidsträckta frilufts- och rekreationsområdet ligger längst västerut i kommunen omkring Ängsjön. Vintertid ger höjdläget där goda möjligheter för skid- eller skoteråkning. På sommaren finns vandringsleder mellan utsiktspunkter och kulturhistoriska lämningar. Både skidspår och vandringsleder ligger nu i området närmast Ängsjön, men avses kunna utvidgas mot nordöst upp till sjön Kymmen. Naturförhållandena och den kulturhistoriska bakgrunden gör att området bör ses som en helhet.

Friluftsområdet på Fryksdalshöjden i Västra Ämtervik används vintertid för skidåkning. Utvidgningarna avses ersätta de delar som måste tas bort vid en vindkraftsutbyggnad.

Friluftsområdet i nordöst vid sjön Stor-Jangen omfattar en elljusbana och en badplats som båda passar att ingå i samma utvidgade område vid sjön.

6.2.2 *Vattenleder*

Som vattenleder för fritidsbåtar används främst Fryken och Rottnen. I Sunne finns en marina för fritidsbåtar och större båtbygggar finns bl.a. i Lysvik, Västra och Östra Ämtervik. Rottnaälven vid Uddheden och nedströms Rottnen är fina paddlingsleder. På plankarta 1 är vattenlederna på Fryken och Rottnen närmare redovisade. Leden på Fryken är avsedd för mer omfattande, motordriven och snabbgående båttrafik, till skillnad från leden på Rottnen, som främst är lämpad för kanotpaddling och långsamma motorbåtar. Störande motorbåtstrafik ska undvikas utanför leden på Fryken.

6.3 **Kommunikationer**

6.3.1 *Vägar*

Biltrafik

På plankarta 1 redovisas genomfartsvägar av allmänintresse. De har delats in i tre kategorier efter deras betydelse. Europaväg 45 är ett riksintresse, medan de flesta allmänna vägar har regional betydelse. Övriga allmänna vägar har enbart kommunal betydelse. Även vissa enskilda vägar är av kommunalt intresse för genomfartstrafik.

Större delen av befintligt vägnät kommer att förbli oförändrad under planperioden, bortsett från ordinarie underhåll. Nyanläggning planeras dock i anslutning till Sunne tätort i överensstämmelse med den fördjupade översiktsplanen. Tung trafik och transport av farligt gods kan då flyttas från Storgatan till den nya broförbindelsen norr om Sunne tätort. En annan nyanläggning gäller E45 förbi Elofsrud, längst söder ut i kommunen. Den motiveras av hänsyn till den kulturhistoriskt värdefulla bebyggelsen samt bullerstörning och dålig trafiksäkerhet längs nuvarande väg.

Österut från den nya broförbindelsen behövs en förbindelse till Munkforsvägen, väg 241. I den fördjupade översiktsplanen för Sunne tätort har en ny väg skisserats i ett läge omedelbart norr om Backatjärn. Denna sträckning ligger på mark som kan antas innebära besvärlig grundläggning och berör även ett värdefullt naturområde, därför bör vägens läge utredas ytterligare. En möjlig alternativ sträckning finns norr om mossen, men den medför också en annan vägdragning genom Torsberg. På plankarta 1 redovisas det område som berörs av olika tänkbara vägsträckningar som ett utredningsområde.

Vägen till Munkfors har i dag låg standard, trots sin betydelse som huvudsaklig förbindelse mellan Sunne och Munkfors-Hagfors. Standarden behöver höjas för att underlätta samarbete och arbetspendling mellan kommunerna. Vägsträckan är endast 2.5 mil lång, vilket innebär att Munkfors är Sunnes närmaste grannkommun.

Busstrafik

En stomlinje för busstrafiken går längs E45 och matarlinjer finns längs östsidan av Fryken, samt till Bäckalund och Munkfors. Från Sunne utgår även linjer till Gräsmark på bägge sidor om Rottnen och vidare till Torsby. En anropsstyrd linje finns förbi Mårbacka till Visterud. Alla busslinjer passerar resecentrum vid järnvägsstationen i Sunne. För busstrafiken förutses inga förändringar som kan redovisas i översiktsplanen. Passagerarunderlaget kan dock antas komma att öka om planens utbyggnad av bostäder och arbetsområden förverkligas.

Gång- och cykeltrafik

Nya stråk för gång- och cykeltrafik planeras mellan Sunne och Västra Ämtervik, Lysvik och Prästbol. De ska till större delen gå på redan befintliga vägar som inte längre används särskilt frekvent. Vissa sträckor har dock underhållits dåligt och behöver rustas upp. Nyanläggning krävs på en ca fem kilometer lång sträcka söder om Lysvik där g/c-vägen följer befintlig genomfartsväg. Detsamma gäller sträckan söderut från Sunne längs Frykens östsidan samt g/c-vägen söder om Västra Ämtervik längs E45.

Dessa nya stråk gör de natursköna strandområdena mera tillgängliga samtidigt som de skapar bättre förbindelser mellan orterna. Gång- och cykelstråket förbi Lysvik kan även förlängas på befintliga småvägar ända till Torsby.

6.3.2 *Järnväg*

Översiktsplanen medför inga andra planmässiga förändringar för Fryksdalsbanan än vad som redovisats i den fördjupade översiktsplanen för Sunne tätort. Enligt denna ska det anläggas en planskild korsning med den nya broförbindelsen samt en ny godsbangård i Bråruds industriområde. Liksom för busstrafiken medför dock en utbyggnad enligt översiktsplanen sannolikt ökat trafikunderlag.

På plankarta 1 har alla befintliga stationer eller hållplatser längs banan redovisats som bestående även om detta inte innebär att passagerartågen alltid stannar där.

Järnvägens fortsatta bestånd kräver upprustning av spår, banvall och plattformar m.m. Den ökade trafiken kräver även nya mötesspår. Ett mål är att kunna köra persontågen med hastigheter upp till 110 km/tim så att restiden till Karlstad ska minskas med 20 procent. Ett annat mål är att öka kapaciteten för godstransporter.

Upprustning har påbörjats enligt ett avtal mellan Sunne kommun och Banverket m.fl år 2010. Ett avtal om genomförande och finansiering av 6 olika delprojekt har upprättats 2009 mellan Banverket, Sunne och Torsby kommuner, Region Värmland och Värmlandstrafik.

6.3.3 *Båttrafik*

På Fryken har det tidigare förekommit en omfattande trafik med både passagerarbåtar och timmersläp. Numera består trafiken enbart av fritidsbåtar, bortsett från viss trafik med den gamla, historiska, ångbåten Freja. Större befintliga bryggor och

småbåtshamnar liksom vattenleder redovisas på plankarta 1. Enligt den fördjupade översiktsplanen för Sunne tätort planeras även för en ny marina i tätortens norra del.

6.3.4 *Flygtrafik*

I Sunne kommun finns en mindre flygplats nordväst om Sunne tätort med en landningsbana som är 750 meter lång. Denna flygplats är endast avsedd för start och landning under visuella förhållanden och används inte för reguljär trafik. Närmaste flygplatser med reguljär trafik finns i Torsby och Karlstad och dessutom finns en flygplats i Arvika. Flygplatsernas krav på hindersfrihet finns redovisade på plankarta 3 och i avsnitt 8.5.3.

6.4 **Teknisk försörjning**

6.4.1 *Elnät och elförsörjning*

Kommunen genomkorsas av två ledningar för 400 kV i väster respektive öster som ingår i det nordiska kraftnätet. Dessutom finns luftledningar med lägre spänning som utgår från de stora vattenkraftstafstationerna i Rottneros och Gräsmark. Förutom dessa två vattenkraftverk finns nio mindre på olika håll i kommunen.

På plankarta 1 redovisas tre områden som är lämpliga för nyanläggning av ett större antal vindkraftsverk. De beskrivs närmare i avsnitt 7.2.3

6.4.2 *Data och telekommunikation*

Bredband

Idag finns fasta bredbandsuppkopplingar via telenätet via tekniken ADSL på 19 av 30 telestationer i kommunen. På resterande 11 telestationer saknar hushåll och företag möjlighet till fast bredbandsuppkoppling. Behovet av bredband är därför störst där dessa 11 telestationer finns.

Kommunen har utrett möjligheterna att förse de sämst försörjda områdena med bredband. Detta kan göras på tre sätt:

1. via telenätet (ADSL)
2. mobilt bredband (LTE/4G)
3. optiskt fibernät

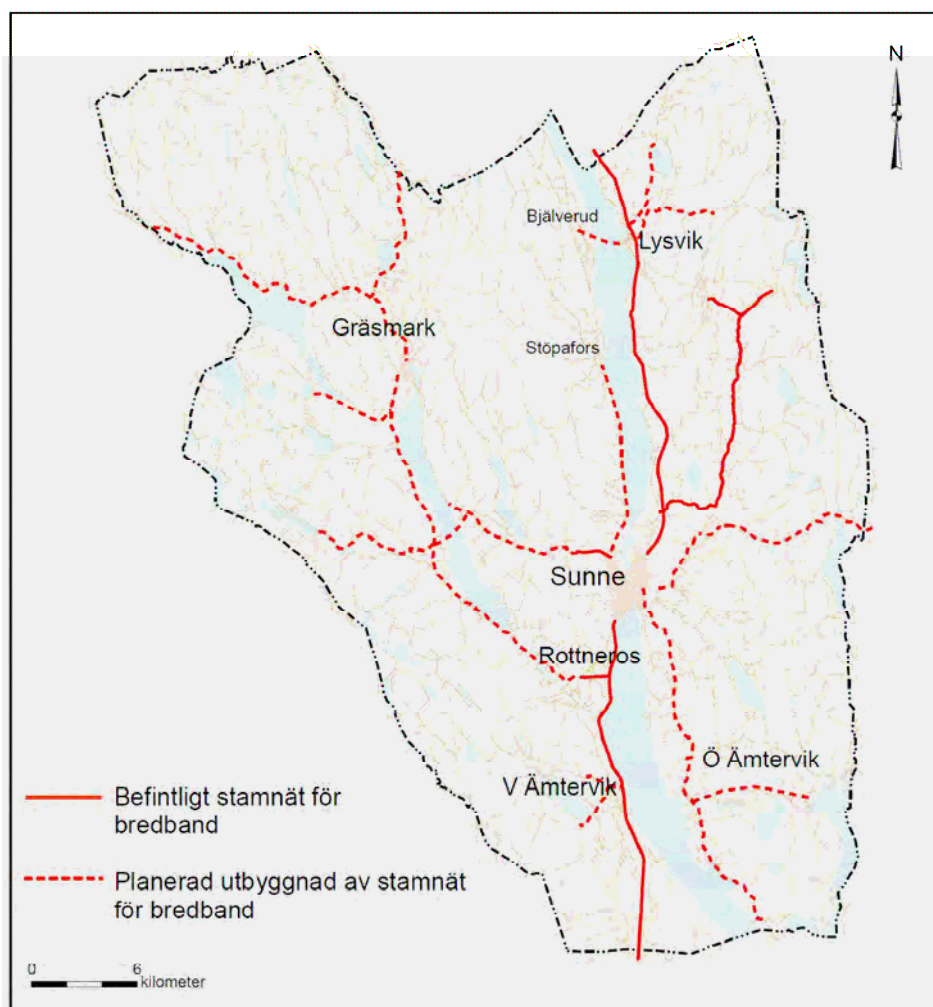
Av ovanstående alternativ har ADSL uteslutits på grund av höga kostnader och kort livslängd på investeringen. Alternativet Mobilt bredband via tekniken LTE (även kallat 4G) byggs helt på marknadsmässiga villkor och kommunen har mycket små möjligheter att påverka var en sådan utbyggnad sker. I och med detta kvarstår alternativet att bygga ut ett bredbandsnät baserat på ny optisk fiber. Ett sådant bredband har dessutom obegränsad kapacitet och är tekniskt helt överlägset alla andra bredbandstekniker. Kapaciteten i ett fibernät är också oberoende av avståndet, vilket inte mobila bredband eller ADSL är. Dessutom krävs ett fiberbaserat stamnät för mat-

ning till de master som används till mobilt bredband, för att mobilnäten ska leverera tillräckligt hög kapacitet.

Utbyggnaden av fibernätet föreslås ske i samverkan mellan ekonomiska föreningar (byalag), kommunen och en privat operatör som sköter driften och levererar tjänster i nätet. Kommunen har tagit fram en plan för bredbandsutbyggnad där hushåll och företag går samman i ekonomiska föreningar som bygger och äger sista delen av ett bredbandsnät från en bredbandsnod till respektive fastighet, det s.k. accessnätet (även kallat spridningsnätet).

Kommunen har kartlagt var det finns befintlig infrastruktur, i form av stamnät och noder, se nedanstående karta. Eftersom det visat sig att ingen privat operatör har några utbyggnadsplaner för stamnät baserat på optisk fiber i Sunne kommun, avser kommunen att bygga ett stamnät som förstärker befintligt stamnät så att alla delar av kommunen ska få samma förutsättningar.

Den planerade utbyggnaden av stamnätet för bredband faller väl in i det arbete som Region Värmland för närvarande arbetar med. Förstärkningen av det befintliga stamnätet för bredband ger bättre förbindelser till angränsande kommuner och ökad driftsäkerhet i hela länets tele- och datanät, förstärkt s.k. redundans.



Karta 3a

Telekommunikation

Befintliga master för mobiltelefoni och dataöverföring redovisas på plankarta 1 tillsammans med master för markbunden TV. Planen förutser ingen ytterligare utbyggnad. Kommunens syn på eventuella hälsorisker framgår av avsnitt 5.1.9.

6.4.3 *Fjärrvärme*

I östra delen av Sunne tätort finns en fjärrvärmecentral som förser en stor del av bebyggelsen med värme. Även Uddheden, Lysvik och Prästbol har värmecentraler som ger delar av bebyggelsen värme. I Västra Ämtervik pågår utbyggnad av fjärrvärme.

6.4.4 *Vatten och avlopp*

I en kommande VA-plan ska kommunen upprätta en övergripande strategi för vatten- och avloppsfrågorna. Här beskrivs i korthet den nuvarande situationen och några av de åtgärder som behöver vidtas för att säkerställa tillgången på vatten med god kvalitet och ett väl fungerande avloppssystem för spillvatten. VA-planen ska även omfatta dagvattenhanteringen.

Vattenverk och vattentäkter

Kommunens största vattenverk ligger i Öjervik. Dess distributionsområde omfattar tätorterna Sunne, Rottneros och Västra Ämtervik samt stora delar av den omkringliggande landsbygden. Mindre vattenverk finns i Lysvik, Gräsmark, Södra Viken, Prästbol, Bäckalund, Bjälverud, Stöpafors (Klätterskolan), Mallbacken och Gettjärn. Alla dessa verk tar vatten från råvattenbrunnar.

För att ge bättre vattenkvalitet har vattentäkten i Lysvik nyligen flyttats inom närområdet. Även vattentäkten i Gräsmark behöver på sikt flyttas för att undvika risk för förorening när industri- och bostadsutbyggnad sker enligt planen.

Projektering pågår för ökat vattenuttag i Öjervik. Avsikten är att anlägga nya uttagsbrunnar i närheten av de befintliga. För att öka leveranssäkerheten kommer överföringsledningen mellan Öjervik och Sunne att behöva dubbleras. Reservvattentäkt saknas till nuvarande brunnar, frågan ska utredas i VA-planen.

Sjön Visten vid kommungränsen i sydost är huvudvattentäkt för Forshaga kommun. Där finns ett vattenskyddsområde som omfattar sjöns yta och en 100 meter bred strandzon. En utredning pågår i Forshaga kommun för att se över skyddsföreskrifterna.

Av Sunnes vattentäkter har endast den i Öjervik ett fastställt skyddsområde. Sådana skyddsområden ska därför upprättas även för de övriga. Vattentäkten i Öjervik behöver dessutom få ett kompletterande skydd mot förorening från transporter på den närbelägna järnvägen. Skydd av hela grundvattenstråket genom Rottnadalen bör övervägas.

Reningsverk och reningsanläggningar

Sunne reningsverk, som ligger öster om tätorten är ny och modern anläggning, endast fem år gammal. Den tar emot spillvatten från Sunne tätort och slam från kommunens mindre reningsverk och från reningsverken i Torsby och Munkfors samt dessutom från ca 3 000 enskilda reningsanläggningar. En viss överkapacitet finns, ytterligare ett antal fastigheter kan anslutas. Därför planeras utbyggnad av ledningsnätet mot Södra Borgeby och Ulfsby. Av hänsyn till lukt och buller kräver anläggningen ett skyddsområde med radien 500 meter. Återvunnen växtnäring återförs i kretslopp till jordbruks- och åkermark enligt nationella miljömål

Kommunens övriga mindre reningsverk finns i Västra Ämtervik, Öjervik, Rottneros, Uddheden och Lysvik. Dessutom finns enklare reningsanläggningar i Södra Viken, Prästbol, Bäckalund, Bjälverud, Stöpafors, Mallbacken och Gettjärn. De förstnämnda kräver ett skyddsområde med radien 300 meter och de sistnämnda högst 100 meter.

På längre sikt bör tekniska åtgärder vidtas i Västra Ämterviks reningsverk för att minska behovet av skyddszon och därmed frigöra mark för strandnära bostadstomter. Även reningsanläggningen i Prästbol behöver åtgärdas. En flyttning bort från det översvämningshotade men attraktiva strandområdet bör utredas.

I kommunens glesbygd finns ett stort antal enskilda reningsanläggningar, flera med bristfällig funktion. Tillsynen av dem är en prioriterad verksamhet i kommunen.

Verksamhetsområden för kommunalt vatten och avlopp

Kommunfullmäktige har i augusti 2010 fastställt verksamhetsområden för kommunalt vatten och avlopp. Verksamhetsområdena för vattenverken är med undantag av Lysvik större än verksamhetsområdena för reningsverken. Särskilt gäller detta vattenverket i Öjervik som förutom tätorterna Sunne, Rottneros och Västra Ämtervik med omgivningar också omfattar glesbebyggelsen i Öjervik och västerut till Finnfallet. Övriga fastställda verksamhetsområden finns i Uddheden, Bjälverud, Gettjärn och Prästbol.

6.4.5 *Avfallshantering*

Sunne kommun samarbetar med Torsby, Hagfors och Munkfors kommuner om avfallshanteringen. De fyra kommunerna har en ny gemensam renhållningsordning och avfallsplan för åren 2011-2016. Avfallsplanens mål är att sluta kretsloppen, minska avfallsmängderna och öka återvinningen.

Sunne kommun har en bemannad återvinningscentral i Holmby, nordväst om Sunne tätort. Därtill kommer 10 återvinningsstationer för returpapper och förpackningar, som producenterna har ansvar för. Två återvinningsstationer finns i Sunne tätort, de övriga finns i Rottneros, Västra Ämtervik, Lysvik, Gräsmark, Prästbol, Stöpafors, Mallbacken och Lövestaholm. Ett mål för kommunerna är att det ska finnas en återvinningsstation för högst 1 000 invånare.

7 ANVÄNDNING AV MARK OCH VATTEN

Plankarta 2

7.1 Tätorter och annan tätbebyggelse

7.1.1 Bostäder

Sammanlagt för hela kommunen ger översiktsplanen möjlighet att bygga ca 1 085 nya bostäder i tätorter och kyrkbysar, varav ca 295 i en- och tvåbostadshus utanför Sunne tätort. Därtill kommer möjlighet att efter särskild prövning bygga enstaka hus i glesbygden. Genom förtätning och ombyggnad av befintlig bebyggelse kan ytterligare ett antal lägenheter tillskapas i de mindre orterna. Om småorterna antas få det mesta tillskottet i form av enbostadshus blir fördelningen av de nya bostäderna under den tjugoåriga planperioden följande:

Uddheden, Gräsmark	80 bostäder
Rottneros	20 bostäder
Västra Ämtervik	80 bostäder
Prästbol, Östra Ämtervik	40 bostäder
Lysvik	75 bostäder
Sunne	790 bostäder

I dessa siffror ingår också bostäder som kan byggas i nu gällande detaljplaner samt i angränsande landsbygdsutvecklingsområden i strandnära lägen, s.k. LIS-områden. De flesta av småorternas nya bostadsområden kan alternativt också bebyggas med mindre flerbostadshus och därmed rymma ännu fler bostäder. Om LIS, se även avsnitt 8.1.4.

7.1.2 Service – handel, kontor, turism

Även om Sunne tätort dominerar serviceutbudet i kommunen så finns ändå olika former av service också i de mindre orterna. Livsmedelsbutiker i kombination med bensinmack finns i Uddheden, Västra Ämtervik, Prästbol och Lysvik. Restauranger och turistboende finns i Uddheden, Rottneros, Västra Ämtervik och Lysvik.

Sunne kommun har antagit ett lokalt utvecklingsprogram för kommersiell service utanför centralorten. Den övergripande målsättningen för kommunen är att trygga en god dagligvaru- och drivmedelsförsörjning på sikt för kommuninvånarna på landsbygden. Detta ska ske genom att befintliga butiker på landsbygden så långt möjligt behålls.

På plankartorna för Uddheden, Västra Ämtervik och Lysvik visas även lämpliga områden för ett ökat serviceutbud. I Uddheden och Lysvik avses detta främst ske genom omvandling av bostäder för att därmed stärka befintlig centrumbildning och dess service. I Västra Ämtervik, där befintlig livsmedelsbutik har ett avsides läge söder om själva tätorten, föreslås nya lägen på obebyggd mark intill korsningarna med E 45 vid Berga.

7.1.3 Skolor

De sju grundskolorna för årskurs 1-6 utanför Sunne tätort avses bestå under planperioden. De kommer vid ett genomförande av översiktsplanen att få ett ökat elevunderlag.

Befintliga skolområden redovisas på plankartorna för Uddheden, Lysvik, Prästbol, Västra Ämtervik och Rottneros. Skolan i Bäckalund ingår i den tätbebyggelse som på plankarta 3 betecknats som sammanhållen bebyggelse nr 16. I Stöpafors ligger skolan norr om tätbebyggelsen intill ett friluftsområde med elljusspår. Skolan i Södra Viken, som är ett naturbruksgymnasium med viss eftergymnasial utbildning, ligger i glesbygd. Utanför Sunne tätort finns inget behov av ny mark för skolor.

7.1.4 Vård och stöd

All sjukvård finns i Sunne tätort. Boenden som särskilt varit avsedda för äldre finns i Uddheden, Västra Ämtervik, Prästbol och Lysvik. Förutom i Uddheden ingår dessa byggnader i områden för bostäder. Öster om Sunne finns ett dagcenter och serviceboende för personer med behov av särskilt stöd. Det förutses inget behov av mark för nya vårdbyggnader utanför Sunne tätort.

7.1.5 Kultur – museer, samlingslokaler, festplatser

På plankarta 2a-2e har befintliga områden för kultur redovisats. Där ingår kyrkor, församlingshem, hembygdsgårdar och festlokaler. Teatern i Rottneros ingår också bland dessa områden, men Rottneros park redovisas som privat park. Mårbacka minnesgård och Östra Ämterviks hembygdsgård har redovisats på plankarta 2 i kategorin strövområden, parker och friluftsmuseer. Det har inte framkommit något behov av ny mark för dessa ändamål.

7.2 Verksamhetsområden som inte bör blandas med bostäder

7.2.1 Industri

I kommunen som helhet, inklusive Sunne tätort, har översiktsplanen avsatt sammanlagt 188,5 ha för industriändamål. Denna areal fördelas på olika kategorier enligt nedanstående lista, där småindustri redovisas separat endast utanför Sunne tätort.

Befintlig industri som bör skiljas från bostäder.....	158,3 ha
Nya områden för industri som bör skiljas från bostäder.....	17,3 ha
Befintlig småindustri och ytkrävande handel.....	8,2 ha
Nya områden för småindustri och ytkrävande handel.....	4,7 ha

Områden inom kategorin industri, kräver i allmänhet större skyddsavstånd till bostäder än kategorin småindustri. Exakta avstånd kan inte anges här, utan måste bestämmas utifrån verksamhetens karaktär och lokala förhållanden. Se även avsnitt 8.4.1.

Befintlig industri utanför Sunne tätort inom denna kategori är pappersmassafabriken i Rottneros och sågverken i Bäckebron, Prästbol och Gräsmark. Här ingår även fem

bergtäkter och några mindre outnyttjade grustäkter väster om Öjervik. Men dessa är inte medräknade i ovan nämnda ytor för industriändamål.

Den för närvarande största kända nyetableringen av industri som planeras i kommunen väntas ske i Rottneros. Där planeras Rottneros bruk utbyggnad av ett energikombinat baserat på träråvara intill den befintliga massafabriken. Anläggningens läge framgår av plankarta 2b. Förhållandet till E 45 och Rottneros park kräver ytterligare detaljstudium, därför har områdena längs E 45 och i gräns mot parken redovisats som utredningsområde.

Avsikten med kombinatet är främst att producera ”gröna” fordonsbränslen som främst transporteras ut till konsumenterna på befintlig järnväg. Råvaran, till stor del bestående av trädens grenar, rötter och toppar, kommer däremot att till större delen fraktas på lastbil. Eftersom den är skrymmande behövs stora upplagsytor på båda sidor om E 45 i anslutning till kombinatet. Förbindelsen med upplaget på västsidan av E 45 kan skapas genom en planskild korsning, men hur trafikfrågorna ska lösas måste utredas vidare i samband med detaljplaneringen.

Nya områden för ytkrävande och störande industri i övrigt har även avsatts nära tätorterna i Gräsmark och Västra Ämtervik, men där finns för närvarande inga aktuella planer på etablering av någon specifik verksamhet. Området i Västra Ämterviks tätort är lämpligt för verksamheter som har nytta av närheten till europavägen, medan området i Gräsmark lämpar sig för mycket ytkrävande verksamheter som bör ligga avskilt. Det befintliga industriområdet för sågen i Bäckebron behöver säkerställas genom en detaljplan som bl.a. löser närbelägen bostadsbebyggelse

7.2.2 *Småindustri, ytkrävande handel, kontor*

Nya områden för småindustri och ytkrävande handel finns längs E 45 i Västra Ämtervik och väg 908 i Lysvik. Det förstnämnda området förutsätter att en parallellväg för lokaltrafik byggs längs E 45. I Västra Ämtervik får Häggmarks husfabrik, som ligger på en trång tomt nära järnvägen, visst expansionsutrymme på angränsande bostadsfastigheter. Mellan Lysviks snickerifabrik och järnvägen finns några mindre obebyggda tomter för hantverk och småindustri.

7.2.3 *Tekniska anläggningar*

Vindkraftsanläggningar

I kommunen har det ännu inte byggts några vindkraftverk, men på plankartorna redovisas tre områden där ett större antal verk kan placeras tillsammans i grupp: Björnhöjden, Finnfallet och Fryksdalshöjden. Områdena har identifierats i en utredning från 2010 som reviderats 2011. Avgränsningen av de två norra områdena, Björnhöjden och Finnfallet, är dock inte densamma i planen som i utredningen. I planen har synpunkter från försvaret vägts in, vilket medfört att Finnfallsområdet begränsats mot norr. Planen har inte heller tagit samma hänsyn till vissa befintliga hus, eftersom de inte används som permanenta bostäder och delvis är i mycket dåligt skick. Finnfallsområdet har dessutom utvidgats västerut i ett område där verken får obetydlig visuell inverkan på de riksintressanta dalgångarna. Där finns emellertid vissa naturvärden

som måste beaktas, eventuellt genom kompensationsåtgärder i andra områden. Björnhöjdsområdet har begränsats mot väster av hänsyn till bebyggelsen i Uddheden.

Sammanlagt bedöms de tre områdena kunna rymma ca 90 verk, fördelade med 35 på Björnhöjden, 45 i Finnfallsområdet och 10 på Fryksdalshöjden. Dessutom kan enstaka verk uppföras i andra delar av kommunen där så prövas lämpligt. Riktlinjer för etablering och prövning av vindkraftverk finns i avsnitt 8.1.3.



Fotomontage med vindkraftverk på Björnhöjden. Gräsmarks kyrka syns till höger.

Övriga anläggningar för energiproduktion

Fjärrvärmecentralen i Uddheden finns i skolområdet. Centralen i Lysvik är sammanbyggd med idrottshallen som ligger intill järnvägen. I Prästbol finns värmecentralen på en gård i det område som är avsatt för småindustri. Upplaget vid väg 716 används för att lagra bränslet. Anläggningen i Västra Ämtervik ligger vid E 45 väster om skolan.

Övriga tekniska anläggningar

Ytkrävande tekniska anläggningar i övrigt är kommunens återvinningscentral i Holmby och intilliggande flygfält. De ingår i den fördjupade delen av översiktsplanen för Sunne tätort.

7.3 Rekreatiomsområden, naturmark i tätorter, parker

7.3.1 Strövområden, parker och friluftsmuseer

På plankarta 2 har viktiga strövområden nära tätorter och bebyggelseområden särskilt redovisats. Exempel på sådana områden är Sundsbergsområdet, Åmbergs-skogen och Lerälvsravinen nära Sunne tätort. Till samma kategori kan även föras Rottnerosparken, Mårbacka och de olika hembygdsgårdarna. Dessutom finns flera vandringsleder, bl.a. i Ängenområdet.

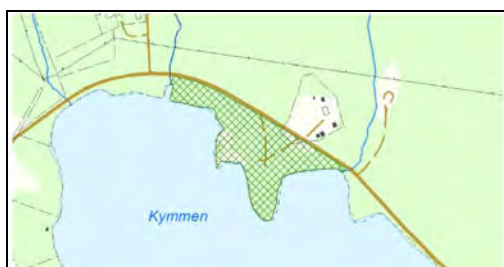
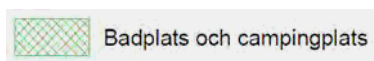
7.3.2 Campingplatser och badplatser

Campingplatser och badplatser är 22 små områden som kan vara svåra att urskilja på plankarta 2, men som ändå redovisats där för att fastställa en lämplig avgränsning.

Flera ligger intill tätorter eller i s.k. LIS-områden och redovisas då i samband med dessa områden.

Campingplatser och bad finns vid Grässjön, i Lysvik och Sunne samt vid Visten i Humletorp. En ny camping kan även ordnas vid badplatsen i Öjervik. Övriga badplatser är spridda runt om i kommunen vid Fryken eller någon av de mindre sjöarna. Förutom de som ingår i LIS-områdena finns badplatser vid Kymmen, Lersjön, Ap-lungen, Gårdsjön, Skacksjön, Rannsjön, Hällsjön och Storjungen. Dessutom finns ytterligare två badplatser vid Visten i Bonäs och Sandviken. Inom alla dessa områden kan uppförande av mindre byggnader för omklädning, förråd eller kiosk-försäljning tillåtas om de behövs för badplatsens funktion.

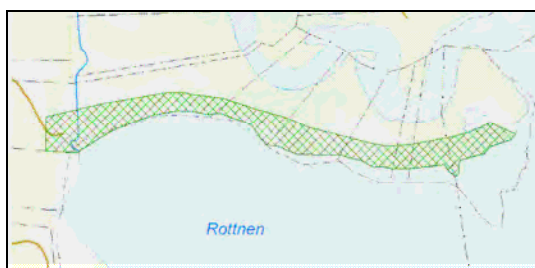
Nedanstående 18 kartor visar de badplatser som inte syns på någon av plankartorna 2a-e. Deras läge och nummer redovisas även på plankarta 2.



1. Badplatsen i Timbonäs



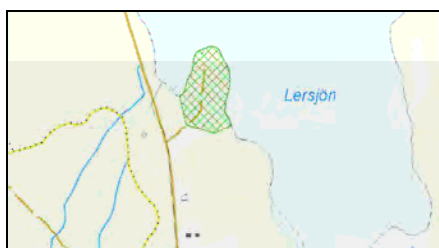
2. Hedås bad och camping



3. Tröviks badplats (delvis LIS-område)



4. Västerrottna badplats (LIS-område)



5. Lersjöns badplats



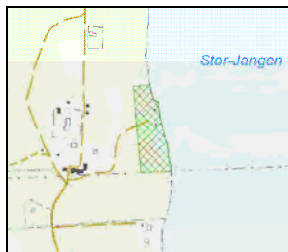
6. Badplatsen i By



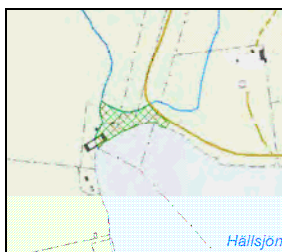
7. Stöpaforss badplats (LIS-område)



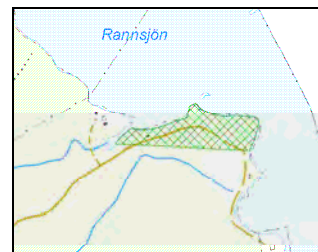
8. Badplatsen i Råby (LIS-område)



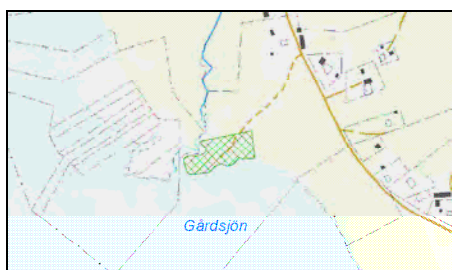
9. Badplatsen i Stor-Jangen



10. Hällsjöns badplats



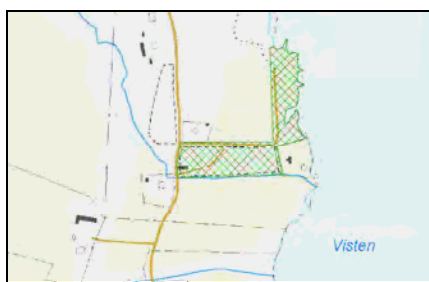
11. Badplatsen i Rannsjön



12. Badplatsen i Gårdsjö



13. Sandvikens badplats



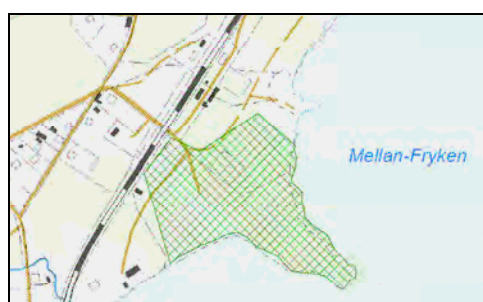
14. Humletorps bad och camping



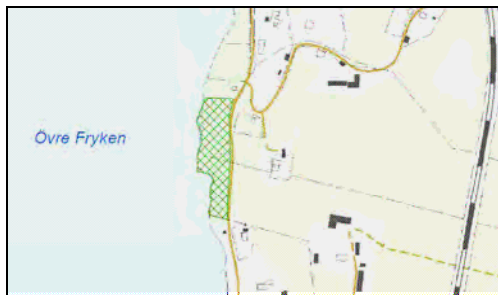
15. Badplatsen i Bonäs



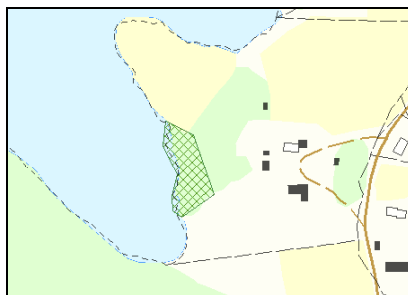
16. Badplatsen i Aplungen



17. Öjerviks badplats (LIS-område)



18. Badplatsen i Ivarsbjörke



19. Badplatsen i Skacksjö

7.3.3 Idrottsanläggningar

Det till ytan största idrottsområdet omfattar Finnfallets skidanläggning. Därefter kommer golfbanan söder om Sunne tätort. Utspridda i glesbygden, ofta långt från bebyggelse, finns tre områden för motorsport och 15 skjutbanor. Motorbanorna ligger nordost om Grässjön, i By nordväst om Sunne och vid Kroktjärnen nordost om Sunne. Skjutbanan närmast norr om Rottneros kommer att tas bort när brukets industriområde utvidgas. Övriga anläggningar kan fortsätta i nuvarande omfattning och endast i Finnfallet förutses utökning.

Fotbollsplaner finns i eller i närheten av alla tätorter och kyrkbyar. Detaljkartorna 2a-e över de mindre orterna visar var de ligger. Dessutom finns inomhushallar vid alla skolor utom i Lysvik, där idrottshallen ligger fristående från skolan.

I området för Finnfallets skidanläggning kan, förutom skidbackar och skidliftar, även uppföras byggnader för både service och fritidsboende. I dag finns, förutom en mindre toppstuga, endast bebyggelse vid dalstationen, huvudsakligen avsedd för restaurang och teknisk service. Ny bebyggelse för boende med anknötning till anläggningen kan uppföras både vid dalstationen och uppe på berget med trafikanslutning från befintlig väg till toppstugan.

7.4 Land- och vattenområden

7.4.1 Öppen mark – huvudsakligen åker och betesmark

De öppna markerna används mest som åker eller betesmark, men där finns också en utbredd gles bebyggelse. Jordbruket är en viktig näring i kommunen. Av hänsyn till natur- och kulturvärden, turismen och det rörliga friluftslivet, är det av stor vikt att dessa områden bevaras och inte övergår i skog. Jordbrukets intressen har här prioritet.

7.4.2 Skogsbruk

Skogsbruket har en grundläggande betydelse för kommunens näringsliv, både för sysselsättning och för ekonomi. Det finns ca 2 200 skogsägare i kommunen. I de områden som på plankarta 2 fått beteckningen skog och myrmark har skogsbrukets intressen företräde. Skogsbruk kan också bedrivas i områdena för vindkraft. Sammantaget utgör dessa områden huvuddelen av kommunens yta. Vid avverkning

krävs hänsyn till naturvärden och rörligt friluftsliv i områden med bevarandeintressen, se plankarta 3.

7.4.3 *Vattenbruk*

En fiskodling finns i Övre Fryken vid Stöpafors. Den har sin landbaserade verksamhet på ett gammalt sågverksområde vid sjön. Fiskodlingen medför en lokal påverkan på miljön och begränsar områdets tillgänglighet. Den bedöms därför sammantaget inte som långsiktigt hållbar. Platsens attraktiva läge ger förutsättningar för att omvandla området på ett sätt som mera långsiktigt gagnar utveckling av Stöpafors, se nedan under avsnitt 7.4.5.

7.4.4 *Fritidshusområden*

Plankartan redovisar 10 områden för fritidsboende som alla omfattas av detaljplan. Inga nya områden redovisas, men i Stavik vid östra stranden av Fryken, pågår planering för ökat antal tomter.

7.4.5 *Landsbygdsutveckling i strandnära lägen*

På plankarta 3 har 18 områden för s.k. landsbygdsutveckling i strandnära lägen (LIS-områden) pekats ut. I dessa områden ska dispens från gällande strandskydd kunna ges med hänvisning till att en exploatering bidrar till landsbygdens utveckling. Motivet för val av respektive område redovisas i anslutning till nedanstående detaljkartor.

Den markanvändning som kan komma i fråga är bostäder eller verksamheter med anknytning till i första hand turism och friluftsliv. Områdena ska ligga i anslutning till befintlig bebyggelse eller befintliga anläggningar. Exploateringen bör bidra till att stödja service på landsbygden.

En förutsättning för dispens är även att exploatering inte försämrar tillgängligheten för allmänheten eller villkoren för växter och djur. I en särskild utredning – *Strandinventering inom områden för landsbygdsutveckling i Sunne kommun 2011-05-03* – har därför områdenas naturvärden och tillgänglighet undersökts i detalj. Stor hänsyn till denna utredning har tagits vid redovisningen av områdenas användning. I utredningen har även två områden undersökts som senare bedömts olämpliga för landsbygdsutveckling på grund av höga naturvärden.

Ett grundläggande kriterium för val av område har varit att det genom sitt läge bedömts vara attraktivt för någon form av utvecklande etablering. Eftersom attraktiva lägen ofta finns i områden av riksintresse eller med landskapsbildsskydd, krävs därför att den nya bebyggelsen eller anläggningen underordnas landskapet och utformas i likhet med befintlig bebyggelse. Till landskapsanpassningen bidrar även att endast en liten del av kommunens stränder, mestadels i anslutning till befintlig bebyggelse, angetts som LIS-områden.

På följande sidor finns kartor över LIS-områdena och vid kartorna redovisas de allmänna förutsättningar som gäller i varje område. Där anges även vilka delar av områdena som kan tas i anspråk för exploatering och vilken användning som är

lämplig. Användningen av respektive område kan vara antingen bostäder eller verksamheter. På kartorna används följande beteckningar:



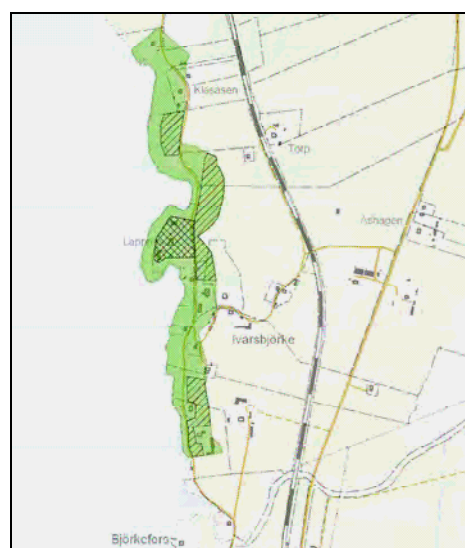
I förutsättningarna för respektive område anges klassning i kommunens naturvårdsprogram endast för områden utanför riksintresse enligt 3 kap i miljöbalken. Där inget annat sägs om vatten och avlopp förutsätts enskilda lösningar som emellertid kan vara gemensamma för flera fastigheter.

1. Lappnäs

Motiv: Byn Ivarsbjörke med f.d. barnhemmet Lappnäs, nu hotell, och en glashytta kompletteras. Attraktivt västerläge längs den gamla vägen som ingår i gc-stråket till Torsby. En hållplats för Fryksdalsbanan finns 500 meter söderut vid f.d. lanthandel. Badplats finns i områdets södra del. Gränisar i öster till kyrkans sommarhem

Förutsättningar: Strandskydd 100 meter, riksintresse Fryksdalen, två fornlämningar, landskapsbildsskydd. Kommunalt vatten.

Användning: Bostäder på enskilda tomter för privat bruk eller uthyrning, turism.



2. Ivarsbjörke

Motiv: Befintlig naturskön plats för utomhusgudstjänster kompletteras. Järnvägshållplats med f.d. lanthandel och konstgalleri finns inom gångavstånd.

Förutsättningar: Strandskydd 150 meter riksintresse Fryksdalen.

Användning: Servicebyggnad eller anläggning för besökare t.ex. restaurang, mindre butik eller parkering.

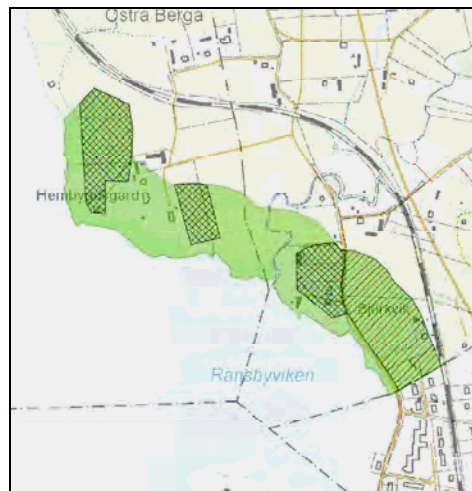


3. Lysvik

Motiv: Utvidgning av Lysviks tätort som ger ökat underlag för befintlig service, bl.a. skola, livsmedelsbutik och järnvägsstation. Attraktivt västerläge längs den gamla vägen som ingår i gc-stråket till Torsby. Se även plankarta 2e.

Förutsättningar: Strandskydd 150 meter, riksintresse Fryksdalen. Risk för översvämning vid Lysans mynning. Risk för markförorening i f.d. sågområde. Anslutning till kommunalt vatten och avlopp.

Användning: Bostäder för enskilt bruk i söder, serviceverksamhet på sågområdet, uthyrningsstugor vid Hembygdsgården.

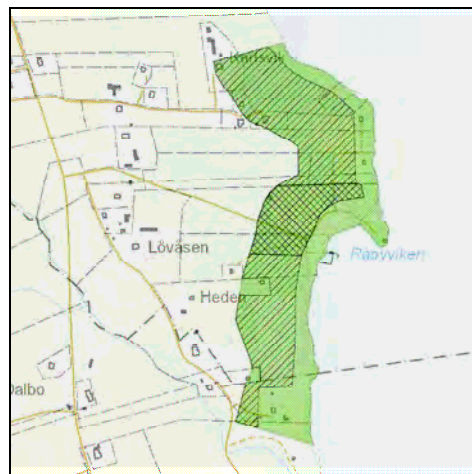


4. Råby

Motiv: Ökat serviceunderlag i Västra Lysvik där skola och butik lagts ner. Service till befintlig badplats och båtbygga bl.a. för kyrkbåten till Östra Lysvik.

Förutsättningar: Strandskydd 150 meter, riksintesse Fryksdalen. Kulturhistorisk fyndplats, risk för översvämning i viken.

Användning: Serviceverksamhet för badplats, båttrafik och turism. Bostäder för eget bruk eller uthyrning.

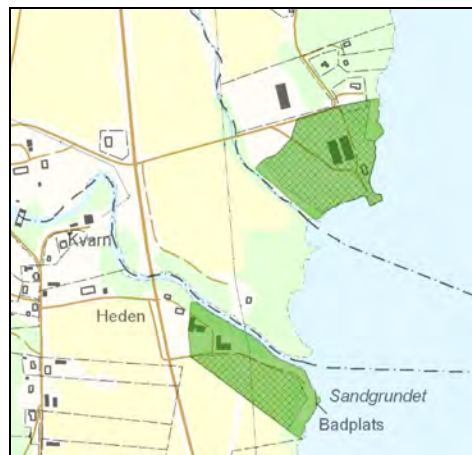


5. Stöpafors

Motiv: Utveckling av Stöpafors by med dess skola och butik. Naturskönt läge lätt åtkomligt från E 45.

Förutsättningar: Strandskydd 150 meter norr om Stöpälven och 200 meter söder därom, riksintesse Fryksdalen. I söder landskapsbildsskydd och klass 4 i naturvårdsprogrammet. Viss risk för översvämning, markförorening i f.d. sågområde.

Användning: Service för turism och besöksnäring.



6. Uddheden

Motiv: Utveckling av Uddhedens tätort med ökat serviceutbud och befolkningsunderlag. Se även plankarta 2a, där prioriterade bebyggelseområden redovisas.

Förutsättningar: Strandskydd och landskapsbildsskydd 150 meter från stranden. Riksintressena Fryksdalen och Rottnadalen, fornlämning i norra delen. Kommunal vattentäkt i gräns mot området, kommunalt vatten och avlopp krävs.

Användning: Service inom besöksnäringen såsom restaurang, bad, camping och stuguthyrning. Boende både för permanent och tillfälligt bruk.

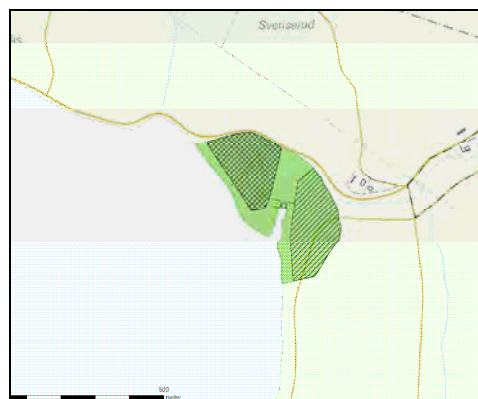


7. Kymmen

Motiv: Utveckling av service i anslutning till byarna Brandsbol, Forsnäs och Hedås. Campingplats och bygdegård finns där men lanthandeln är nedlagd. Befintlig rastplats i västerläge nära genomfartsväg.

Förutsättningar: Strandskydd 150 meter, kulturhistorisk fyndplats

Användning: Service inom besöksnäringen såsom restaurang, camping och stuguthyrning. Boende för permanent och tillfälligt bruk

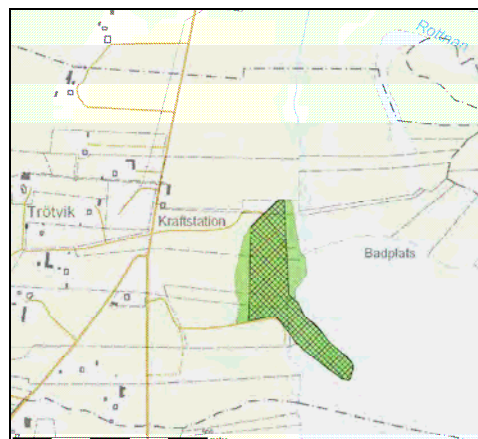


8. Trötvik

Motiv: Utveckling av service i anslutning till Uddheden, befintlig badplats och vattenled genom Rotten till Rottneros.

Förutsättningar: Strandskydd 200 meter och landskapsbildsskydd. Riksintressena Fryksdalen, Rottnadalen och Gräsmarksdeltat. Konstgjord udde vid utlopp från kraftstation.

Användning: Bryggor och service för fritidsbåtar, camping, stuguthyrning, kiosk, servering.

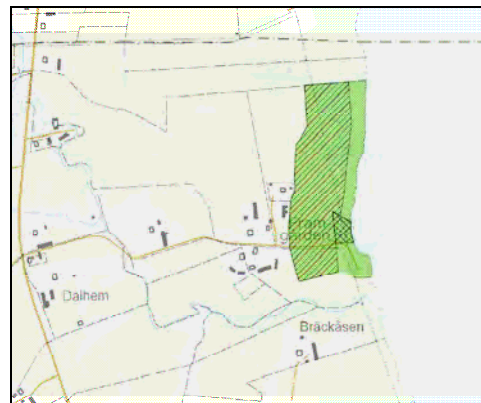


9. Västerrottna

Motiv: Utveckling av service och serviceunderlag i Västerrottna. Nedlagd lanthandel vid avtagsvägen till området. Befintlig badplats.

Förutsättningar: Strandskydd 150 meter och landskapsbildsskydd. Riksintressena Fryksdalen och Rottnadalen, fornlämning. Samordning av enskilda avlopp bör eftersträvas.

Användning: Servering, kiosk. Boende för permanent och tillfälligt bruk.



10. Bräckan

Motiv: Utveckling av byarna Bräckan och Gettjärn genom ökat underlag för befintlig förskola och eventuell återupptagen lanthandel. Boende för skolan i Södra Viken.

Förutsättningar: Strandskydd 150 meter och landskapsbildsskydd. Riksintressena Fryksdalen och Rottnadalen. Samordning av enskilda avlopp bör eftersträvas.

Användning: Boende för permanent och tillfälligt bruk.

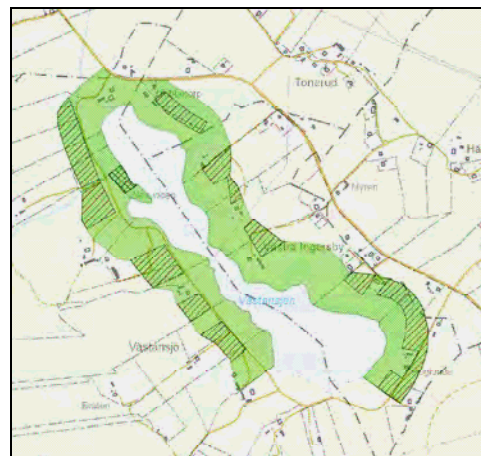


11. Västansjö

Motiv: Utveckling av serviceunderlag för skola, restaurang och kiosk i Rottneros.

Förutsättningar: Kommunalt verksamhetsområde för vatten, kommunalt avlopp bör utredas för hela området. Fornlämningar.

Användning: Bostäder huvudsakligen för permanent bruk. Verksamheter i samband med badplats.

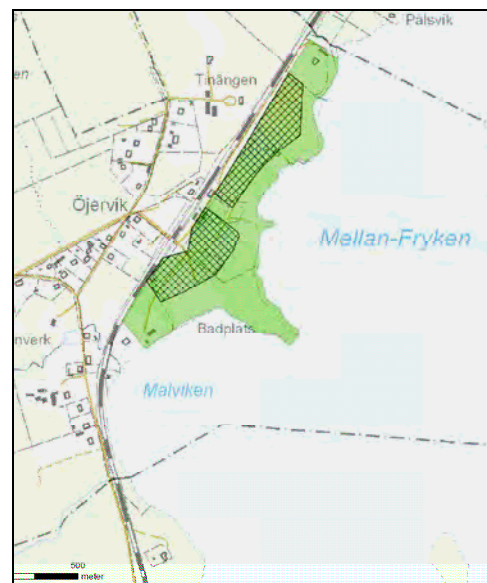


12. Öjervik

Motiv: Utveckla det f.d. brukssamhället Öjervik där nu endast järnvägshållplatsen finns kvar av tidigare service.

Förutsättningar: Riksintresse Fryksdalen, strandskydd 150 meter, landskapsbildskydd, klass 3 i naturvårdsprogrammet. Vattenskyddsområde för kommunalt vatten, verksamhetsområde för kommunalt vatten och avlopp. F.d. såg- och tegelbruksområde, rester av verksamheterna under mark. Tegelbruksmuseum.

Användning: Friluftsmuseum, badplats, bryggor och service för fritidsbåtar, camping, stuguthyrning, kiosk, servering.

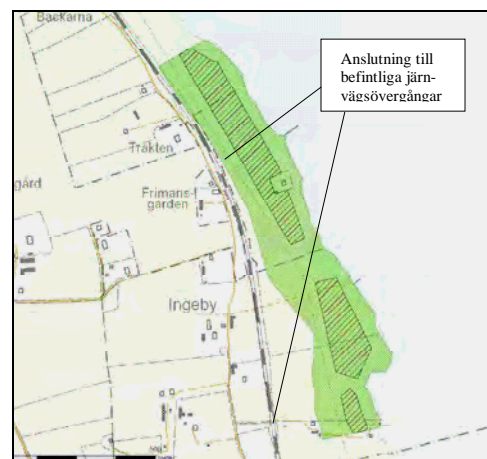


13. Ingeby

Motiv: Förstärkning av serviceunderlaget i Västra Ämterviks tätort. Se plankarta 2c.

Förutsättningar: Riksintresse Fryksdalen, strandskydd 150 meter, landskapsbildskydd, klass 3 i naturvårdsprogrammet. Fornlämningar. El-högspänningsledning. Verksamhetsområde för kommunalt vatten - vid utbyggnad ska anslutning till kommunalt avlopp eftersträvas.

Användning: Bostäder för permanent och tillfälligt bruk. Gruppering i likhet med bebyggelsen väster om järnvägen.

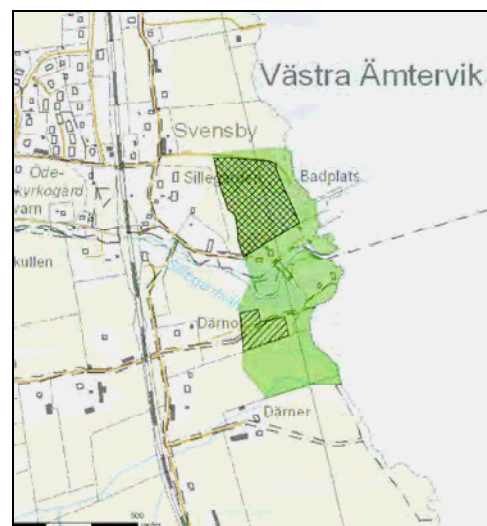


14. Västra Ämtervik

Motiv: Förstärkning av service och serviceunderlag i Västra Ämterviks tätort. Se plankarta 2c.

Förutsättningar: Riksintresse Fryksdalen, strandskydd 150 meter, delvis klass 4 i naturvårdsprogrammet. Anslutning till kommunalt vatten och avlopp.

Användning: Hotell/vandrarhemsverksamhet, servering, service för badplats och båttrafik. Bostäder främst för permanent bruk.



15. Aplungstorp

Motiv: Ökat serviceunderlag för skola, affär m.m. i Västra Ämtervik. Förbindelse till tätorten och befintlig lanthandel genom mindre väg förbi Aplung, se plankarta 2c.

Förutsättningar: Riksintresse Fryksdalen, strandskydd 150 meter, delvis klass 3 i naturvårdsprogrammet.

Användning: Bostäder främst för permanent bruk.

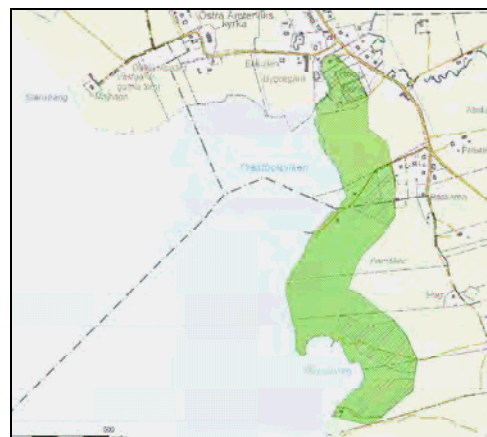


16. Prästbol

Motiv: Ökat underlag för skola och butik i Prästbol, flera arbetstillfällen inom serviceverksamhet.

Förutsättningar: Riksintresse Fryksdalen, delvis riksintresse för kulturmiljö, strandskydd 150-200 meter, landskapsbildskydd, klass 3 i naturvårdsprogrammet, fornlämningar. Risk för översvämning vid Ämtans mynning. Utvidgning av kommunalt verksamhetsområde för vatten och avlopp till mellersta delen bör utredas.

Användning: Serviceverksamhet; servering, mötesverksamhet, idrott. Bostäder, fritidshus främst vid Bäviksviken.

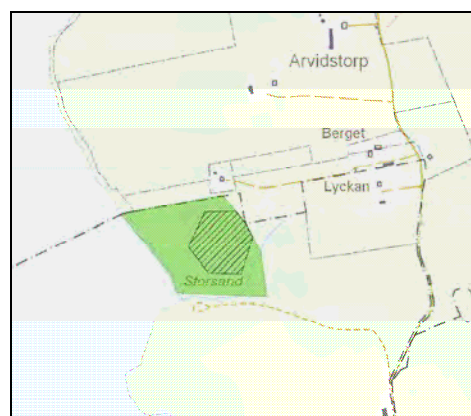


17. Herresta

Motiv: Ökat underlag för skola och butik i Prästbol, flera arbetstillfällen inom serviceverksamhet.

Förutsättningar: Riksintresse Fryksdalen, strandskydd 200 meter, landskapsbildskydd, klass 3 i naturvårdsprogrammet, fornlämningar. Planerat cykelstråk Prästbol - Sunne förbi Arvidstorp. Samordnat vatten och avlopp bör eftersträvas.

Användning: Fritidsbostäder för uthyrning.



18. Stavik

Motiv: Utveckling av fritidsboende i anslutning till Staviks by och detaljplane-lagt fritidshusområde, anslutning till planerat cykelstråk Prästbol - Sunne förbi Arvidstorp. Ökat underlag för service i Östra Ämtervik.

Förutsättningar: Riksintresse Fryksdalen, strandskydd 150 meter, fornminnen.

Användning: Bostäder för permanent eller tillfälligt bruk.



7.5 Markanvändning i de mindre tätorterna och i Prästbol

7.5.1 *Allmänt*

Markanvändningen i de mindre tätorterna och i Prästbols kyrkby redovisas på de separata plankartorna 2a-e. Även vägnät och delar av berörda LIS-områden redovisas översiktligt.

7.5.2 *Uddheden*

Med sina 258 invånare år 2010 är Uddheden kommunens minsta tätort. Befolkningen har dessutom minskat med 24 personer sedan 1990. För att motverka denna utveckling har nya bostadsområden lagts ut som sammanlagt rymmer ett 80-tal enbostadshus. Av dessa finns över hälften redan i en detaljplan i tätortens norra del. Av de övriga kan ett 10-tal bostadshus byggas på västsluttningen öster om sjön Udden och ca 20 längs den gamla infartsvägen i sydöst.

På den plana tallheden norr om tätorten har ett nytt industriområde som omfattar 8,8 ha lagts ut och norr om badplatsen visas hur det befintliga fritidshusområdet kan utvidgas västerut. En förutsättning för all ny bebyggelse i detta område är att vatten-täkten vid sjöns norra strand flyttas ut ur tätorten. Vattenverket har därför inte redovisats som en teknisk anläggning på plankartan. Jfr även avsnitt 6.4.4.

Vid sidan av sågverket söder om Uddheden bygger näringslivet i Uddheden till stor del på service och turism. Liksom i fritidshusområdet vid badplatsen visar planen därför hur denna verksamhet kan utvidgas genom omvandling av befintliga bostadsfastigheter i de centrala delarna av tätorten.

Den nya vägen i tätortens norra del syftar till att skapa en bilfri och trevlig miljö vid badplatsen, vilket har betydelse för omkringliggande turistverksamheter. Även det

gång- och cykelstråk som föreslås runt sjön Udden (Lillsjön) har till syfte att underlätta för rörligt friluftsliv och därmed också för ortens turistnäring.

På längre sikt kan kyrkogården behöva utvidgas över angränsande bostadstomter, men eftersom det råder osäkerhet om detta har någon utvidgning inte redovisats på plankartan.

7.5.3 *Rottneros*

Rottneros tätort har växt fram i anslutning till Rottneros bruk och herrgård. År 2010 hade tätorten 448 invånare och invånarantalet har ökat med 16 personer sedan 1990.

Brukets industriområde ligger i den djupt nerskurna dalen på norra sidan om Rottnaälven, intill vattenkraftstationen. De flesta bostäderna finns söder om älven 20-30 meter högre upp än industrin. Närheten till bruket och dess planerade expansionsområde med åtföljande störningsrisker gör att endast 30 nya bostäder föreslås i Rottneros och då i södra delen, längst från industrin. Ett alternativ för ny bostadsbebyggelse utgörs istället av komplettering i byarna västerut, t.ex. i LIS-området vid Västan-sjön.

Den västra delen av det nya industriområdet, närmast befintlig industri, har bruket sedan länge använt som deponi, medan den östra delen är bebyggd med tre f.d. tjänstemannavillor som förutsätts försvinna vid industriutbyggnaden. Det nya industriområdet norr om E 45 är ett obebyggt skogsområde där den korsande kraftledningen avses bli förlagd i jordkabel. De två nya industriområdenas areal utgör 12 respektive 38 ha. Omfattande markarbeten kommer att krävas i den kuperade terrängen. För ytterligare beskrivning av denna industriutbyggnad, se avsnitt 7.2.1.

7.5.4 *Västra Ämtervik*

Västra Ämtervik är kommunens tredje största tätort med 366 invånare och är den av de mindre tätorterna som haft en viss befolkningsökning sedan 1990 - 42 personer. De ca 80 nya bostadstomter som planen innehåller möjliggör en fortsatt positiv utveckling. Av dessa tomter finns redan ett 30-tal inom befintliga detaljplaner och ca 20 inom de angränsande LIS-områden som syns på plankarta 2c.

I Västra Ämtervik finns två industri- eller arbetsområden, det ena vid E 45, det andra vid järnvägen. Båda gränsar direkt till bostadsfastigheter och kan därför inte expandera. Eftersom de är svåra flytta bör inte de närmaste bostäderna, med tanke på störningsrisken, bli bestående så länge som verksamheterna finns kvar. Dessa bostadsfastigheter har därför fått beteckningarna öppen mark eller park. Alternativa lägen för industri erbjuds i två områden längs E 45, ett i norr som omfattar 2,9 ha och ett längre söder ut på 2,0 ha. Av trafiksäkerhetsskäl och för att inte försämra framkomligheten på E 45 behövs en ny lokalgata för att samla upp trafiken till industriområdena och fjärrvärmecentralen öster om vägen.

Livsmedelsbutiken i Västra Ämtervik ligger vid gamla landsvägen söder om den egentliga tätbebyggelsen. Som framtida alternativ ges möjlighet att bygga nya butiker i mera exponerade lägen vid korsningarna med E 45 norr om tätorten. Där

finns redan en vägre Restaurang och en lokalisering dit knyter samman tätorten med byn Berga och hembygdsgården.

Övrig kommersiell service består av restaurang, camping och vandrarhem på ömse sidor om Sillegårdsälven som får möjlighet att utvidga verksamheten närmare Fryken. Den intressanta miljön längs älven görs även mer tillgänglig genom nya gångförbindelser både till den allmänna bastun väster om E 45 och till badplatsen vid Fryken.

7.5.5 *Prästbol*

Prästbol är en liten by intill Östra Ämterviks kyrka som har under 200 invånare och därmed inte definieras som tätort. Den behandlas ändå här särskilt eftersom den är ett sockencentrum i kommunens sydöstra del med både skola och livsmedelsbutik.

Området runt kyrkan utgör riksintresse för kulturmiljövården och strandpartiet på ömse sidor om Ämtans mynning har landskapsbildsskydd. Därför ställs det här särskilt höga krav på utformningen av ny bebyggelse.

Sammanlagt ger planen möjlighet att uppföra ca 40 nya enbostadshus i området, förutom de två små fritidshusområdena i nordväst. De sistnämnda är endast avsedda för enklare stuguthyrning i kombination med driften på jordbruksfastigheten dit de hör. Av de nya bostäderna kan 16 byggas inom befintlig detaljplan norr om byn. Den nordligaste delen av denna detaljplan utnyttjas dock inte utan bör förbli skogsmark, eftersom läget inte är tillräckligt attraktivt. I stället skapas ett 10-tal tomter närmast norr om skolan så att bebyggelsen blir mer sammanhängande. Strandområdet söderut från Ämtans mynning ingår ett LIS-område, vilket lett fram till att ca 10 bostadstomter tillkommer längs vägen till bryggan och badplatsen. Ytterligare ett antal bostadstomter ryms längre söderut i LIS-området.

Söder om skolan och intill bygdegården finns en stor ladugård och en fjärrvärmecentral i det känsliga och natursköna strandpartiet. Eftersom djurhållningen upphört, bör området efterhand utvecklas mot verksamheter som har särskild nytta av utsikten och det centrala läget i byn. För sågverket, som ligger nordost om byn, har inte redovisats något expansionsutrymme, men eftersom det omges av stora obebyggda områden, finns inga hinder för en utvidgning, bortsett från det närbelägna bostadshuset som ändå inte bör bli bestående.

Liksom i Gräsmark kan kyrkogården i framtiden behöva utvidgas, men inte heller här har något område redovisats för detta ändamål. Eftersom kyrkogården inte omges av bebyggelse, är dock möjligheterna goda att finna ett lämpligt område för utvidgning.

7.5.6 *Lysvik*

Lysviks kyrkby vid Övre Fryken hade 341 invånare 2010, vilket är en minskning med 24 personer sedan 1990. I tätorten finns skola, livsmedelsaffär och station på Fryksdalsbanan.

Planen ger utrymme för ca 75 nya en- och tvåbostadshus, varav 45 inom - till stor del föråldrade - gällande detaljplaner. Därtill kommer nya bostäder vid Berga hembygdsgård nordväst om tätorten, som är avsedda för uthyrning av fritidshus i kombination med vandrarhemsverksamheten.

Industrin, som tidigare bl.a. bestod av två sågverk, har numera liten omfattning och nu återstår i stort sett bara en mindre snickerifabrik i centralt läge. Denna förutsätts ligga kvar och även i viss mån kunna kompletteras med nya, icke störande, verksamheter längs järnvägen. Nya småindustriverksamheter av mer störande karaktär får möjlighet att etableras i två områden längs genomfartsleden väg 908. Dessa omfattar sammanlagt ca 28 ha. Det södra området ligger i en befintlig detaljplan.

För att göra det attraktiva strandområdet mera tillgängligt innehåller planen en gång- och cykelväg runt udden och på befintlig väg genom campingplatsen. Den anknyter till det långa gång- och cykelstråket mellan Sunne och Torsby som redovisas på plankarta 1. I anslutning till detta stråk är det lämpligt att utnyttja det tidigare sågområdet norr om tätorten för turistverksamhet som har nytta av det sjönära läget.

7.6 Område där framtida användning inte är klarlagd

7.6.1 Utredningsområde för väg m.m.

I avsnitt 6.3.1 redogörs för behovet av ny sträckning för väg 241. För att kunna avgöra det mest lämpliga läget för vägen krävs en särskild vägutredning. Inför utbyggnaden av industrin i anslutning till Rottneros Bruk ska bl.a. anslutningsvägarna till E 45 utredas närmare. Detta ska ske som ett led i arbetet med att upprätta detaljplan för hela industriområdet.

8 HÄNSYN – REKOMMENDATIONER OCH RIKTLINJER

Plankarta 3

8.1 Bebyggelse och exploatering

8.1.1 Tätortsområde

Tätortsområdena omfattar all bebyggelse i respektive tätort, befintlig och planerad. Större delen av bebyggelsen regleras av detaljplaner. Bebyggelse inom tätortsområdena som ligger utanför detaljplan betecknas som sammanhållen bebyggelse. I tätortsnära exploateringsområden ska åtgärder som hindrar eller motverkar planerad användning undvikas. Detaljplan krävs i allmänhet för ny bebyggelse. Nya byggnader och nya bebyggelseområden ska utformas med hänsyn till tätorternas allmänna karaktär avseende placering, skala, proportioner och materialval.

8.1.2 Bebyggelse i glesbygd

För bebyggelse i glesbygd gäller de generella reglerna i 2 kapitlet plan- och bygglagen jämte de olika bevarandehänsyn som redovisas på plankarta 3. Bygglöpliktens omfattning kan variera beroende på om byggnaden ingår i en grupp med sam-

manhållen bebyggelse eller ligger i ett område med områdesbestämmelser. Se även avsnitt 9.5 om sammanhållen bebyggelse och avsnitt 9.4.3 om områdesbestämmelser.

Dispens från strandskyddet kan under vissa förutsättningar ges inom angivna områden för landsbygdsutveckling eller där det finns andra särskilda skäl. Se vidare i avsnitt 4.8.2 om strandskydd och avsnitt 7.4.5 om landsbygdsutveckling i strandnära lägen.

För ny sammanhållen bebyggelse krävs i allmänhet detaljplan. Detsamma kan i vissa fall även gälla en ny enstaka byggnad eller anläggning vars användning får betydande inverkan på omgivningen.

Nedan följer utdrag ur plan- och bygglagens bestämmelser om vilka allmänna intressen som skall beaktas vid lokalisering av bebyggelse.

Ny bebyggelse ska lokaliseras så att mark- och vattenområden används till det ändamål som de är mest lämpade för med hänsyn till beskaffenhet och läge samt föreliggande behov. Företräde ska ges sådan användning som medför en från allmän synpunkt god hushållning. Miljöbalkens bestämmelser om riksintressen och hushållning med mark och vatten ska tillämpas.

Bebyggelse ska dessutom lokaliseras till mark som är lämpad för ändamålet med hänsyn till

1. de boendes och övrigas hälsa och säkerhet,
2. jord, berg- och vattenförhållandena,
3. möjligheterna att ordna trafik, vattenförsörjning och avlopp samt annan samhällsservice,
4. möjligheterna att förebygga vatten- och luftföroreningar samt bullerstörningar,
5. risken för olyckor, översvämning och erosion.

Bebyggelse och anläggningar som för sin funktion kräver tillförsel av energi ska lokaliseras på ett sätt som är lämpligt med hänsyn till energiförsörjningen och energihushållningen

Inom områden med sammanhållen bebyggelse ska bebyggelsemiljön utformas med hänsyn till behovet av

1. skydd mot uppkomst och spridning av brand samt mot trafikolyckor och andra olyckshändelser,
2. åtgärder för att skydda befolkningen mot och begränsa verkningarna av stridshandlingar,
3. hushållning med energi och vatten samt goda klimatiska och hygieniska förhållanden,
4. trafikförsörjning och god trafikmiljö,
5. parker och andra grönområden,
6. möjligheter för personer med nedsatt rörelse- eller orienteringsförmåga att använda området,
7. förändringar och kompletteringar.

Inom eller i nära anslutning till områden med sammanhållen bebyggelse ska det

finnas lämpliga platser för lek, motion och annan utevistelse samt möjligheter att anordna en rimlig samhällsservice och kommersiell service.

8.1.3 *Anläggningar för vindkraft*

Här redovisas de allmänna krav på hänsyn som ställs vid etablering av vindkraftsverk. Avslutningsvis ges även särskilda riktlinjer som ska gälla inom de tre områden som är lämpliga för större antal vindkraftverk, Björnhöjden, Finnfallet och Fryksdalshöjden.

Allmänna riktlinjer

- Större grupper av vindkraftverk ska i första hand placeras de områden som redovisas på plankarta 3. I övriga områden råder en återhållsam inställning till större grupper av verk. Enstaka vindkraftsverk och grupper på högst 3 verk prövas från fall till fall.
- Ingen etablering får ske inom naturreservat, natura2000-områden, vattenskyddsområden eller i Ängenområdet. För sistnämnda område gäller den avgränsning som gjorts i Landskapsanalys för Sunne kommun avseende vindkraftsetableringar
- Prioriterade områden för vindbruk ska skyddas mot andra exploateringsintressen.
- Inom prioriterade områden får mindre vindkraftsetableringar (1-3 verk) inte motverka eller förhindra ett optimalt nyttjande av området för större vindkraftsetableringar.
- En djupare landskapsanalys skall göras vid exploatering, för att beskriva etableringens visuella påverkan.
- Naturvärden i områden för vindkraft bör skyddas. En utredning med bedömning och påverkan på fågellivet samt fågelinventering ska göras innan tillstånd eller bygglov ges.

Riktlinjer för etablering av gårdsverk (vindkraftverk under 50 meter)

- Gårdsverk ska placeras i anslutning till den egna verksamheten eller fastigheten.
- Gårdsverk kan accepteras i de flesta områden, dock ej inom eller angränsande till riksintresse för kulturmiljö eller inom landskapsbildskyddade områden.
- Vid lokalisering inom område med restriktioner enligt annan lagstiftning, exempelvis strandskydd, ska ärendet först prövas i dessa avseenden.
- För verk som monteras på byggnad avgörs den sammantagna lämpligheten från fall till fall i samband med bygglovprövningen.
- Gårdsverkets höjd ska prövas med hänsyn till befintliga förhållanden på platsen.
- Rotorbladen bör vara antireflexbehandlade

Allmänna riktlinjer för utformning och placering

- Verken ska placeras så att utpekade områden nyttjas optimalt.
- En vindkraftpark ska anpassas så att den ansluter till landskapets strukturer och riktningar.
- Verken ska inte konkurrera med eller dominera över utpräglade landmärken eller karaktärslement eller områden för riksintresse.
- Verken ska placeras så att de upplevs som en sammanhållen grupp med ett ordnat visuellt uttryck.
- Färgsättningen för verk ska vara homogen inom gruppen och harmonisera med omgivningen. Tillverkarens eller ägarens namn får endast förekomma i liten skala.
- Verk ska placeras så att minsta möjliga konsekvenser uppstår för natur-, kultur- och rekreationsvärden. Hänsyn ska tas till nyckelbiotoper och objekt med naturvärden. Vattendrag bör undvikas.
- Vindkraftverk ska placeras på sådant avstånd till bostad att gällande bullervärden vid fasad 40 dB(A) inte överskrids.
- Antalet skuggtimmar per år för bostad eller annan störningskänslig bebyggelse får vara högst 8 timmar faktisk skuggtid.
- Verken får inte placeras närmare tätorter och sockenkyrkor än 1000 meter och inte närmare bostäder i glesbebyggelse än 750 meter.
- Avstånd till väg, kraftledningar och järnväg ska vara minst verkets totalhöjd. Längs allmänna vägar och järnvägar får dock inte avståndet understiga 150 meter och längs kraftledningar i stam- och regionnätet får det inte understiga 200 meter.
 - Verk ska placeras så att hänsyn tas till flygsäkerheten vid kalkning av sjöar, vattendrag och våtmarker. Exploatören ska samråda med kalkningsansvariga (Länsstyrelsen och Värmlands läns kalkningsförbund).
- Varningsskyltar för nedfallande is och eventuella restriktioner för allmänheten ska sättas upp på lämplig plats.
- Hinderbelysningen ska vara tänd vid mörker endast när flygplan finns i närheten.

Riktlinjer inom områden för större antal verk enligt plankarta 3

Vid prövning av området på Björnhöjden ska en landskapsanalys med tillhörande fotomontage göras för att utreda om området kan bebyggas med en stor park eller om det bör vara två mindre. Dessutom bör eventuell påverkan på närliggande riksintressen utredas.

Vid prövning av Finnfallsområdet skall en landskapsanalys med tillhörande fotomontage utföras i syfte att utreda påverkan för riksintressena kring sjön Rottnen och landskapet kring Västansjön.

Vid prövning av området på Fryksdalshöjden ska en landskapsanalys med tillhörande fotomontage göras för att utreda parkens visuella påverkan på landskapsbildskyddet och på de närboende. Även inverka på närbelägen bebyggelse i Arvika kommun ska redovisas.

Vid fortsatt prövning i de två sistnämnda områdena ska exploatören samråda med berörda inom Arvika kommun.

8.1.4 *Framtida vägbyggnader*

Framtida vägbyggnader som kräver särskild hänsyn redovisas med streckad linje på plankarta 1. I dessa stråk får inga åtgärder vidtas som hindrar ett genomförande av vägbyggnaderna. Samma hänsyn krävs inom utredningsområdet för ny väg 241.

8.1.5 *Strandskydd och landsbygdsutveckling i strandnära lägen (LIS)*

Länsstyrelsen ska innan 2014 ompröva det utökade strandskyddet. Sunne kommuns ståndpunkt är att det utökade strandskyddet ska försvinna och strandskyddet därmed endast ska gälla 100 meter från strandlinjen. Samma ståndpunkt har även Torsby kommun.

I det strandskyddade området tillåts ny bebyggelse eller nya anläggningar bara om det finns särskilda skäl. Dessa skäl är angivna i miljöbalken. Ett sådant skäl är att området i översiktsplanen anges som lämpligt för landsbygdsutveckling. I en särskild utredning – *Strandinventering inom områden för landsbygdsutveckling i Sunne kommun 2011-06-22* - har 20 möjliga områden undersökts. Av dessa områden har två i sin helhet inte ansetts lämpliga på grund av höga naturvärden. Inte heller de övriga är helt lämpliga för exploatering, hänsyn måste tas till naturvärden, över-
svämningsrisk m.m. i delar av områdena. Rekommendationer för användningen av var och ett av dessa områden finns i avsnitt 7.4.5. De 18 LIS-områdena redovisas översiktligt på plankarta 3.

8.1.6 *Utvinning av ämnen ur marken*

Vid lokalisering av nya bergtäkter måste hänsyn tas till de naturvärden som redovisats på plankarta 3. Påverkan på landskapsbild, grundvatten och bostäder måste också beaktas. En väl genomförd plan för återställande är viktig för alla dessa värden samt för den framtida användningen av området.

Vid en eventuell kommande prövning av tillstånd för mineralutvinning i Ängområdet förutsätter kommunen att hänsyn tas till närbeläggande bostäder, natur- och kulturvärden samt områdets betydelse för rekreation och friluftsliv. Med tanke på Fryksdalens status som riksintresse är det även viktigt att väga in påverkan på landskapsbild i bedömningen. En eventuell gruvdrift måste därför genomföras med en teknik som inte skadar dessa värden.

8.2 Bevarandebestånden som kräver särskild hänsyn

8.2.1 Hänsyn till naturvärden

Samtliga naturvärden som redovisats i kommunens naturvårdsprogram finns på plankarta 3 med beteckningen naturvärden i mark eller naturvärden i vatten. Dessa områden omfattar därmed alla riksintressen för naturvård i kommunen. Kraven på hänsyn varierar beroende på områdenas skyddsvärde, men allmänt gäller att åtgärder som kan skada naturvärdena bör undvikas.

8.2.2 Hänsyn till yt- och grundvatten

Kommunen är en av flera aktörer med ansvar för åtgärder enligt vattenmyndighetens åtgärdsprogram. Kommunen planerar genomföra åtgärder som syftar till att uppnå gällande miljö kvalitetsnormer för vatten.

Miljö kvalitetsnormerna ska belysas vid detaljplanering. När en planerad detaljplan berör en eller flera vattenförekomster är det viktigt att ta ställning till aktuell status, förekommande miljöproblem, gällande normer och på vilket sätt detaljplanen kan påverka möjligheten att uppnå miljö kvalitetsnormen. Denna belysning görs i planens behovsbedömning och frågan tas vid behov senare upp i en miljökonsekvensbeskrivning.

I fråga om försurade sjöar och vattendrag planerar kommunen fortsätta bidra till den kalkningsverksamhet som genomförs i kommunen. Det är angeläget att kalkningen bedrivs effektivt i försurningspåverkade vatten. Vid exploatering ska hänsyn tas om försurningssituationen riskerar försämrans i dessa områden.

Vatten med övergödningssproblem prioriteras upp inom ramen för kommunens ordinarie tillsynsverksamhet, både när det gäller befintliga och nya utsläppskällor. Områden med hög skyddsnivå för enskilda avlopp ska ses över och slutligt fastställas. Vid exploatering ska hänsyn tas om övergödningssituationen riskerar försämrans i dessa områden.

Vatten- och avloppsfrågor ska behandlas strategiskt och långsiktigt i en VA-plan som omfattar hela kommunen. I detta arbete ingår bland annat en översyn av gällande verksamhetsområden för avlopp, som i något fall kan komma att utökas och därmed bidra till att uppfylla miljö kvalitetsnormerna.

Där så är möjligt avser kommunen också, i linje med naturvårdsprogrammet, medverka till åtgärder som stödjer miljö kvalitetsnormerna. Det kan avse projekt som genomförs med stöd av vattenvårds- eller naturvårdsbidrag.

Grundvattenförekomster ska långsiktigt tryggas genom bland annat hänsynstagande vid exploatering som kan riskera påverka grundvattnets kvalitet och kvantitet. Kommunala vattentäkter i dessa grundvattentillgångar ska skyddas juridiskt (Se avsnitt 6.4.4). För större privata vattentäkter, som försörjer fler än 50 personer eller där vattenuttaget är mer än 10 m³/dygn, ska tillses att dessa identifieras och kontrolleras enligt Livsmedelsverkets dricksvattenföreskrifter.

8.2.3 *Hänsyn till kulturmiljön*

Den kulturhistoriska utredningen om kulturmiljövårdens riksintressen som har genomförts 2010 visar att avgränsningen av hänsynsområdet omkring Rottneros herrgård, Mårbacka-Södra Ås och Askersby behöver justeras. På plankarta 3 har därför de områden som kräver hänsyn till kulturvärden utvidgats omkring Askersby, Mårbacka och Södra Ås. Förslaget att utöka området vid Rottneros park har däremot inte följts, eftersom industrins intresse där ansetts väga tyngre. Industrins utbyggnad förutsätter dock att hänsyn tas till parken avseende buller, lukt och visuell påverkan.

Som hänsynsområden med bevarandeintresse redovisas även samtliga områden som finns med i länsstyrelsens kulturmiljöprogram. Där ingår t.ex. nästan hela Sunne tätort, vilket dock inte innebär att hela bebyggelsen kräver särskild hänsyn. Hänsynen avser bara vissa byggnader samt bebyggelsens skala och helhetsmiljön. I övriga områden gäller att åtgärder inte får vidtas som skadar områdets värde ur kulturmiljösynpunkt. Det är viktigt att bevara landskapsbilden med det öppna landskapet som omgärdas av skogklädda berg. Bebyggelsen bör underhållas med respekt för äldre byggnadsteknik, utformning, material och färg.

8.2.4 *Hänsyn till det rörliga friluftslivet*

I hänsynsområdet för det rörliga friluftslivet ingår hela riksintresseområdet enligt 4 kapitlet i miljöbalken samt de frilufts- och rekreationsområden som visas på plankarta 1.

8.2.5 *Hänsyn till landskapsbilden*

Vid åtgärder inom det geografiskt avgränsade riksintresseområdet Fryksdalen är det viktigt att vid exploatering ta största möjliga hänsyn till landskapsbilden. Även åtgärder som vidtas utanför områdets gräns kan påverka riksintresset och bör därför utformas så att de inte äventyrar områdets natur- och kulturvärden.

Inom områden med landskapsbildsskydd krävs länsstyrelsens tillstånd för att uppföra ny bebyggelse.

För mobiltelemaster finns en särskild policy antagen av kommunfullmäktige 2004. Så få master som möjligt bör totalt utplaceras på naturmark inom kommunen. Särskilt känsliga är de områden som är av riksintresse på grund av sina natur- eller kulturvärden, eller genom att de har stor betydelse för turismen och friluftslivet. Om en mast måste placeras på naturmark är det lämpligt att göra en analys av platsens förutsättningar. Samnyttjande av master bör eftersträvas.

8.2.6 *Obetydligt påverkade områden*

Detta är områden som saknar bebyggelse eller andra anläggningar. Enstaka nya byggnader prövas här med hänsyn till på plankartorna redovisade intressen. Se även nedanstående avsnitt 8.3.1 och 8.3.2.

8.3 Areella näringar som kräver särskild hänsyn

8.3.1 Jordbruk

I de områden som på plankarta 2 visas som öppen mark krävs hänsyn till jordbruket vid lokalisering av boende. Djurhållningen inom lantbruket kräver vissa skyddsavstånd till bostäder och lokaler för allmänna ändamål. Kommunen har fastställt sådana rekommendationer, se avsnitt 8.4.1 nedan. Ny bebyggelse för annat ändamål än areella näringar ska lokaliseras så att konflikt med pågående verksamheter undviks och så att möjligheterna att bedriva ett rationellt jordbruk inte begränsas. Bebyggelse på åkermark, eller på andra med hänsyn till landskapsbilden, känsliga områden, bör undvikas.

8.3.2 Skogsbruk

Ny bebyggelse i de stora obebyggda skogområdena bör lokaliseras så att ett rationellt skogsbruk inte försvåras. Skogsbruket kräver särskild hänsyn vid snöskotertrafik i områden med nyplanterad skog.

8.4 Hälsa och säkerhet

8.4.1 Hänsyn till miljöstörningar (buller, lukt etc.)

För industriverksamhet, avloppsreningsverk och avfallsanläggningar tillämpar kommunen de riktlinjer för avstånd som anges i Boverkets publikation "Bättre plats för arbete". Vid etablering av vindkraftsverk ska de riktlinjer som finns i avsnitt 8.1.3 tillämpas.

För bedömning av störning från trafikbuller ska kommunen tillsvidare tillämpa Boverkets *Allmänna råd* 2008:1. Störning av vibrationer från järnvägen ska bedömas utifrån de riktvärden som anges i Banverkets och Naturvårdsverkets år 2006 utgivna skrift *Buller och vibrationer från spårbunden linjetrafik. Riktlinjer och tillämpning*.

För djurhållning, förorenad mark, markradon och elektromagnetiska fält gäller nedanstående krav på hänsyn.

Djurhållning

Djurhållningen inom kommunen är omfattande. Det är viktigt att djurhållande företag ges möjlighet att bedriva och utveckla sina verksamheter. Samtidigt måste en god boendemiljö för grannar respekteras. Vid ny eller utökad djurhållning intill bostäder alternativt nya bostäder intill befintlig djurhållning måste ett visst skyddsavstånd upprätthållas. Det gäller även för allmänna lokaler, som förskolor och skolor, vilka kräver särskild hänsyn.

Omgivningspåverkan i form av olägenheter från djurhållning består vanligen i lukt, flugor, damning och höga ljud. Vid särskilt hästhållning är det viktigt att också risken för spridning av allergener uppmärksammas.

Det är rimligt med en differentierad tillämpning av skyddsavstånd bland annat beroende på bebyggelsemiljö. I tätortsmiljö bör generellt ett större skyddsavstånd krävas jämfört med en ren landsbygdsmiljö. På landsbygden får man i högre grad acceptera viss gödsellukt.

Nedanstående avstånd gäller räknat från bostadens tomtgräns till hästhållning:

- Anläggning med fler än 100 hästar – 200-500 meter till stall och gödselvårdsanläggning, minst 200 meter till område där hästar vistas.
- Anläggning med 30-100 hästar – minst 200 meter till stall och gödselvårdsanläggning, minst 100-200 meter till område där hästar vistas.
- Anläggning med 10-30 hästar – 100-200 meter till stall och gödselvårdsanläggning, minst 50-100 m till område där hästar vistas.
- Anläggning med 1-10 hästar – minst 100 meter till stall och gödselvårdsanläggning, minst 50 meter till område där hästar vistas.
- Vid skolor, förskolor och liknande – ingen hästhållning inom 200 meter oavsett antal hästar.
- Inom detaljplanelagt område – ingen ny etablering av hästhållning om inte detaljplanen medger det (så kallat kategoriboende).

Avstånden gäller som utgångspunkt och riktvärde vid den bedömning av rimligt skyddsavstånd som ska göras i varje enskilt fall. Lokala förhållanden som förhärskande vindriktning, topografi, avskärmande vegetation och bebyggelsemiljö ska beaktas vid bedömningen. I det enskilda fallet kan därför behovet av skyddsavstånd bedömas både kortare och längre.

För andra djurslag ska motsvarande bedömning göras utifrån lokala förhållanden och djurhållningens omfattning. Även djurslag spelar in vid avståndsbedömningen. Lukt från gödsel och ventilationsluft från stora svin- och hönsstallar upplevs ofta mer besvärande än från andra djurslag. Nedanstående avstånd gäller som riktvärde från bostadens tomtgräns till djurhållning:

- 500 meter eller mer – inget hinder för nylokalisering oavsett djurslag och omfattning.
- 100-500 meter – bedömning görs från fall till fall utifrån lokala förhållanden, omfattning och djurslag.
- Upp till 100 meter – nylokalisering tillåts normalt sett inte. Undantag kan medges vid djurhållning i mindre omfattning på landsbygden. Hönsållning av hobbykaraktär har normalt också liten omgivningspåverkan varför kortare avstånd kan medges (10-100 m).

Avstånden gäller till stallar och gödselvårdsanläggningar. Till områden där djur vistas mer varaktigt är, vid djurhållning i mindre omfattning, ett avstånd på ca 50 m ofta tillräckligt. Även för vilthägn bedöms ett sådant avstånd rimligt.

Vidare anvisningar om behov av skyddsavstånd finns i Boverkets rapport 2011:6 – *Vägledning för planering för och invid djurhållning*.

Avstånden ovan tillämpas inte vid djurhållarens egen bostad.

Avstånd mellan en bostads vattentäkt och gödslad åkermark bör uppgå till minst 50 meter.

Förorenad mark

Följande tre mål, vilka är hämtade ur kommunens handlingsplan, gäller för förorenade områden:

- De identifierade förorenade områden i Sunne kommun som innebär akuta risker vid direktexponering och som idag eller inom en nära framtid hotar betydelsefulla vattentäkter eller naturområden är utredda och vid behov åtgärdade år 2013.
- Efterbehandlingsåtgärder har påbörjats på fyra av de prioriterade områdena i Sunne kommun år 2015.
- Endast planerade efterbehandlingsinsatser görs vid förorenade områden i Sunne kommun år 2017.

Vid detaljplanering och bygglovgivning ska vid behov information om den aktuella platsens historik inhämtas. En kontroll ska göras av om platsen är registrerad som potentiellt förorenad. För att underlätta denna kontroll ska ett lättillgängligt kartskikt med alla kända, potentiellt förorenade områden upprättas. Vid behov genomförs miljötekniska markundersökningar.

Markradon

I områden där högradonmark förekommer krävs ett radonsäkert utförande. Vid normalradonmark krävs ett radonskyddat byggande, inklusive möjlighet att ventilera grunden. Vid lågradonmark behöver inga särskilda radonskyddsåtgärder vidtas.

Av hänsyn till risken för markradon ska markradonförekomsten alltid undersökas vid detaljplanering. Det är särskilt viktigt att genomföra representativa mätningar där människor kommer att vistas ofta, som vid planering för bostäder och skolor respektive förskolor. Vid nybyggnation inom tidigare detaljplanelagda områden, där markradonhalten inte har undersökts, rekommenderas att mätning genomförs i varje enskilt fall för att bestämma behovet av radonskydd.

Vid byggnation utanför detaljplanerat område, av bostäder och lokaler där människor kommer att vistas ofta, gäller följande. Eftersom den kommuntäckande markradonutredningen är översiktlig kan radonhalten variera inom ett område och lokalt avvika från den klassning området har i övrigt. Därför rekommenderas att markradonhalten mäts i varje enskilt fall för att bestämma behovet av radonskydd.

Krav på radonskyddsåtgärder och mätning kan utgå om byggnaden i fråga är av enkel karaktär så att risken för att markradon ska tränga in i byggnaden kan bedömas försumbar. Det kan till exempel avse ett fritidshus som byggs på plintar.

Elektromagnetiska fält

För lågfrekventa fält, som alstras runt kraftledningar och transformatorstationer, tillämpar kommunen den försiktighetsprincip svenska myndigheter rekommenderar.

Kommunens tolkning av försiktighetsprincipen innebär att magnetfältsstyrkan vid nybyggnation som riktvärde normalt inte ska överstiga 0,2 μ T vid bostäder och skolor respektive förskolor.

För radiovågor, som utsänds från exempelvis basstationer för mobiltelefoni, tillämpas Strålsäkerhetsmyndighetens referensvärden.

8.4.2 *Hänsyn till risk för olyckor*

Av hänsyn till risken för olyckor med farligt gods ska skyddsåtgärder vidtas längs järnvägen genom vattenskyddsområdet i Öjervik. Transport av farligt gods genom Sunne centrum ska flyttas till den nya bron norr om tätorten. Nya bostäder bör inte utan särskilda skäl uppföras i närheten av järnvägen, E 45 och den nya broförbindelsen.

8.4.3 *Hänsyn till risk för översvämning, ras och skred*

Av hänsyn till översvämningsrisken bör inga nya bostäder eller annan permanent bebyggelse lokaliseras till de områden som riskerar att nås av ett högsta flöde, se vidare avsnitt 5.2.1. Inga nya bostäder ska lokaliseras till områden med risk för ras eller skred.

8.5 Samhällsviktiga funktioner som kräver särskild hänsyn

8.5.1 *Vattenverk*

Vattenverken skyddas genom särskilda föreskrifter inom skyddsområden. Se avsnitt 6.4.4.

8.5.2 *Avloppsreningsverk*

För avloppsreningsverk krävs olika skyddsavstånd. Se avsnitt 6.4.4. Det innebär att ny bebyggelse där människor vistas stadigvarande inte bör lokaliseras inom dessa avstånd.

8.5.3 *Kommunikationsanläggningar*

Viktiga kommunikationsanläggningar som kräver särskild hänsyn är europaväg 45 och järnvägen Fryksdalsbanan. För båda gäller krav på 30 meters byggnadsfritt område från väg respektive spårområde. Vid länsvägar är motsvarande hänsynskrav 12,5 meter. I järnvägsbanken ligger även en huvudledning för bredband som kräver särskild hänsyn. Inom 50 meter från järnvägen får inte nya byggnader uppföras om de kan bli till hinder för järnvägstrafiken.

För flygplatserna gäller krav på hindersfrihet inom för varje flygplats särskilt angivna områden. Den yttre gränsen för det närmaste området redovisas på plankarta 3 för flygplatsen i Holmby och för Torsby flygplats. Nedre gräns för hindersfrihet är olika i olika delar av detta närområde. Vid Holmby ligger den 45-80 meter över den högsta punkten inom start och landningsområdets cirkulärt angivna yta, men lägre

höjder gäller för själva inflygningsområdet. Den nedre gränsen vid Torsby flygplats ligger inom Sunne kommun på höjden 360-550 meter över nollnivån. Inom en radie av 6 mil från flygplatserna i Torsby, Arvika och Karlstad begränsar kravet på s.k. fria MSA-ytor höjden master och torn till högst 690 meter över 0-nivån.

8.5.4 *Anläggningar för produktion och distribution av energi*

Fjärrvärmeanläggningarna i kommunen kräver olika skyddsavstånd beroende på effekt. Ny bebyggelse där människor vistas stadigvarande bör inte lokaliseras inom dessa avstånd.

8.5.5 *Avfallsanläggningar*

Återvinningscentralen i Holmby kräver ett skyddsavstånd på 500 meter från bostäder. För återvinningsstationerna finns inga motsvarande krav.

9 PLANTEKNISKA MARKERINGAR

9.1 Länsstyrelsens granskningsyttrande

9.1.1 *Samrådsyttrande*

Sunne kommuns ställningstagande till länsstyrelsens samrådsyttrande finns i den särskilda samrådsredogörelse som upprättats 2011-05-11. Där finns även nedanstående sammanfattning av yttrandet.

Kommunen hänvisar till kommunens vision som utgångspunkt för ÖP-arbetet men denna vision sträcker sig endast till 2012. Länsstyrelsen ställer sig frågande till om Sunne kommun har för avsikt att göra en ny vision nästkommande år och att den då ska inarbetas i nästa översiktsplan.

Förslaget till ÖP saknar övergripande mål och strategier för det kommunala kulturmiljöarbetet eller förhållningssätt till den fysiska kulturmiljön.

Sunne ÖP beskriver kortfattat förutsättningarna för planering inom kommunen. Länsstyrelsen saknar hur kommunen ställer sig till dessa förutsättningar.

Planen bör kompletteras på följande punkter:

- Biotopskydd i jordbruksmark
- Vem som ger tillstånd inom natura2000-områden
- Riktlinjer för bostadsförsörjning
- Koppling till det regionala utvecklingsprogrammet
- Redovisning av kulturmiljöer i Lysvik m.m.
- Planeringsåtgärder för förvaltning av kulturvärdena
- Ställningstagande till byggande i glesbygd
- Samhällsekonomiska effekter av kommunens utspridda befolkning
- Redovisning av LIS-områdena vid de mindre orterna.
- Skyddsåtgärder för kulturvärdena inom landskapsbildskyddade områden
- Ställningstagande till förorenade områden, radon och elektromagnetiska fält
- Hur kommunen avser att nå målet med en återvinningsstation för högst 1000 invånare
- Ställningstagande till skydd för riksintressena
- Sammanställning av sjöarnas status och kommunens åtgärder mot förorening och övergödning.
- Underlag för bedömning av LIS-områdena vad gäller urvalskriterier, syfte, effekt och lösning av VA samt hänsyn till kulturmiljön
- Fladdermusinventeringar inför etablering av vindkraftverk

- En övergripande strategi kring vattenfrågorna, vilka vattentäkter som är viktigast att snarast skydda.

För övrigt anser länsstyrelsen att:

- sammanhållen bebyggelse endast ska pekas ut om det finns en uttalad mening att placera ny bebyggelse där.
- att en utvidgad industriverksamhet i Rottneros kan komma att påtagligt skada riksintresseområdet för kulturmiljövård.
- andra mått för klimatpåverkan bör användas i miljökonsekvensbeskrivningen.
- ekologiskt känsliga områden inte bör ingå i LIS-områden.

Länsstyrelsen ifrågasätter urval och lokalisering av LIS-områdena mot bakgrund av att 14 av 16 är belägna inom riksintresseområdet Fryksdalen.

9.1.2 *Utställningsyttrande*

I kommunens utlåtande efter utställning, upprättat 2011-10-24, finns följande sammanfattning av länsstyrelsens yttrande över den utställda planen samt kommunens kommentar till de framförda synpunkterna.

Länsstyrelsen har inga kvarstående synpunkter på andra riksintressen än kulturmiljön i Rottneros och de geografiska hushållningsbestämmelserna rörande Fryksdalen från Kil till Torsby.

Industrietableringen i Rottneros kommer att påverka de riksintressen som finns där, men även andra planeringsförutsättningar måste hanteras i den mer detaljerade planering som väntar. Sunne kommun bör därför gå vidare med väl avvägd planering. Länsstyrelsen kommer i den detaljerade planeringen att ställa krav på redovisning av val av plats och diskussion kring alternativ lokalisering.

Merparten av LIS-områdena är belägna inom riksintresset Fryksdalen. Med hänsyn till påverkan på landskapsbild och bebyggelsestruktur ställer sig länsstyrelsen därför frågande till urval och lokalisering. Områdena i Bräckan och Ingeby är olämpliga, liksom området väster om Ämtan i Prästbol. Det är även tveksamt om delar av Staviksområdet är lämpligt. I Råby, Stöpafor, Kymmen och Västerrottna godtas endast verksamheter, inte bostäder bl.a. på grund av översvämningensrisken. För Västansjöområdet föreslår länsstyrelsen att ny bebyggelse prövas genom mer detaljerad planering i större sammanhang. Övriga åtta områden godtas utan reservation.

Vindkraftsområdet Finnfallet är olämpligt i den del som ingår i kommunens naturvårdsprogram. Om kompensationsåtgärder krävs för miljön, är en lokalisering olämplig.

Det vore intressant om kommunen tog ställning till om hinderbelysning, som är släckt utom när flygplan är i närheten, bör rekommenderas för vindkraftverk.

Av hänsyn till yt- och grundvatten skulle plankarta 3 kunna kompletteras med de kommunala vattentäkter som inte har skyddsområde.

9.2 **Mellankommunala intressen**

9.2.1 *Kommunikationer*

Sunne kommun vill tillsammans med Torsby och Kils kommuner fortsätta samarbetet om upprustning av Fryksdalsbanan. Sunne kommun avser att i samarbete med Munkfors kommun åstadkomma en upprustning av väg 241. På plankarta 3 redovisas hänsynstagande till hinderfrihet för Torsby flygplats.

9.2.2 *Vindkraft*

Vid etablering av vindkraftverk nära kommungränserna kommer Sunne kommun att samråda med berörd grannkommun. Sunne kommun förväntar sig motsvarande samråd från grannkommunerna.

9.2.3 *Avfallshantering*

Sunne kommun avser att utveckla samarbetet om avfallshanteringen med Torsby, Hagfors och Munkfors kommuner för att skapa större samordningsvinster och ökad effektivitet.

9.3 **Fördjupningar av översiktsplanen**

För Sunne tätort finns en fördjupning av den kommunomfattande översiktsplanen. Denna redovisas bara delvis på de kommunomfattande plankartorna. Detaljerad information finns i separata planhandlingar, som är antagna 2009-06-22.

9.4 **Detaljplaner och områdesbestämmelser**

9.4.1 *Detaljplanekravet*

I plan- och bygglagen finns regler för när detaljplan krävs. Genom en detaljplan prövas av markens lämplighet för bebyggelse och regleras av bebyggelsemiljöns utformning. Detaljplan krävs för ny sammanhållen bebyggelse och för ny enstaka byggnad som får betydande inverkan på omgivningen. Detaljplan ska även upprättas för bebyggelse som ska förändras eller bevaras om detta behöver ske i ett sammanhang. Som ny sammanhållen bebyggelse, då detaljplan krävs för bostäder, räknas enligt praxis minst fem enbostadshus. Inom på plankartorna angivna tätortsområden krävs alltid detaljplan för ny bebyggelse.

9.4.2 *Behov av detaljplaner för genomförande av översiktsplanen*

I Kyrkbyarna och Rottneros finns behov av ett antal detaljplaner för genomförande av översiktsplanen, särskilt för bostäder. Men de största detaljplanerna som behöver göras gäller dock industriområdena i Rottneros och Bäckebron. Inom Sunne tätort finns ett behov av ca 25 detaljplaner enligt den fördjupade översiktsplanen. I övrigt behövs detaljplaner för industriområdet i Bäckebron och för skidanläggningen Finnfallet.

9.4.3 *Områdesbestämmelser*

Områdesbestämmelser ska upprättas för Rottneros park, Mårbacka-Södra Ås, Östra Ämterviks kyrka, Askersby och Västansjöområdet. Bestämmelseområdenas avgränsning för de fyra förstnämnda bör, utom vid Rottneros park, följa rekommendationerna i 2010 års kulturmiljöutredning. I Västansjöområdet är syftet att reglera bebyggelsen inom LIS-området och angränsande delar så att den kommer att överensstämma med det spridda bebyggelsemönstret i trakten.

9.5 Sammanhållen bebyggelse

Sammanhållen bebyggelse, tidigare kallad samlad bebyggelse, är ett begrepp i Plan- och bygglagen som har betydelse för i vilken omfattning bygglov ska krävas utanför detaljplan eller områdesbestämmelser. Det är endast aktuellt för en- och tvåbostadshus vid mindre tillbyggnader eller uppförande av komplementbyggnader, murar och plank. Inom sammanhållen bebyggelse krävs bygglov även för dessa åtgärder. Med mindre tillbyggnader avses i första hand byggnader som är mindre än 40 m² eller omfattar högst 50 % av den befintliga byggnadens yta.

Med sammanhållen bebyggelse menas grupper av minst 3 hus som ligger på tomter som gränsar till varandra eller endast åtskiljs av väg eller parkmark. Som vägledning för bygglovprövningen redovisar plankarta 3 vilka områden som kommunen bedömer kan vara sammanhållen bebyggelse. Detaljkartor över varje område finns dessutom i bilaga 10. Under 20 hus har endast bebyggelse med högt kulturmiljövärde bedömts vara sammanhållen bebyggelse.

För de områden med sammanhållen bebyggelse som ingår i riksintressen för kulturmiljövården ska områdesbestämmelser upprättas. Dessa ersätter då den reglering av bygglovplikten som gäller för sammanhållen bebyggelse.

INNEHÅLL

Sida

ALLMÄNT	1	INLEDNING	
	1.1	Om översiktsplanering	1
	1.1.1	<i>Syftet med översiktsplanen</i>	
	1.1.2	<i>Tidigare översiktsplanering</i>	
	1.1.3	<i>Hur den här översiktsplanen har kommit till</i>	
	1.1.4	<i>Kort sammanfattning av översiktsplanen</i>	
	1.2	Läsanvisning	2
	2	SUNNE KOMMUN I VÄRLDEN	
	2.1	Kommunen och dess omvärld	3
	2.1.1	<i>Nationellt och internationellt</i>	
	2.1.2	<i>Regionen: Värmland</i>	
	2.1.3	<i>Angränsande kommuner</i>	
	2.2	Vad har Sunne kommun att erbjuda världen?	4
	2.2.1	<i>Landskapet</i>	
	2.2.2	<i>Historien</i>	
2.2.3	<i>Kulturen</i>		
2.2.4	<i>Besöksmålen</i>		
3	ÖVERGRIPANDE MÅL FÖR SUNNE KOMMUN		
3.1	Vision – Sunne kommun om 20 år	5	
3.2	Kommunens mål	5	
3.2.1	<i>Kommunstrategi</i>		
3.2.2	<i>Varumärket Sunne</i>		
3.2.3	<i>Miljömål</i>		
FÖRUTSÄTTNINGAR	4	ALLMÄNNA INTRESSEN	
	4.1	Naturresurser	6
	4.1.1	<i>Berggrund och topografi</i>	
	4.1.2	<i>Vatten</i>	
	4.1.3	<i>Klimat och vegetation</i>	
	4.2	Naturvärden	8
	4.2.1	<i>Naturvärden av riksintresse</i>	
	4.2.2	<i>Natura 2000-områden</i>	
	4.2.3	<i>Naturreservat</i>	
	4.2.4	<i>Övriga naturvärden</i>	
	4.3	Kulturvärden	10
	4.3.1	<i>Kulturvärden av riksintresse</i>	
	4.3.2	<i>Övriga kulturvärden</i>	
	4.3.3	<i>Lagskydd enligt kulturminneslagen</i>	
	4.4	Turism och friluftsliv	13
	4.4.1	<i>Riksintressen med geografiska bestämmelser</i>	
	4.4.2	<i>Besöksmål</i>	
	4.5	Kommunikationer	15
	4.5.1	<i>Kommunikationer av riksintresse</i>	
	4.5.2	<i>Övriga kommunikationer</i>	
4.5.3	<i>Tillgänglighet för personer med funktionsnedsättning</i>		
4.6	Teknisk försörjning	17	
4.6.1	<i>Överordnat elnät</i>		
4.6.2	<i>Elektronisk kommunikation</i>		
4.7	Totalförsvaret	17	
4.7.1	<i>Riksintressen</i>		
4.7.2	<i>Skyddsrum</i>		
4.8	Övriga allmänna intressen	17	
4.8.1	<i>Strandskydd</i>		
4.8.2	<i>Landskapsbildsskydd</i>		

FÖRUTSÄTTNINGAR	5	MILJÖ-, HÄLSO- OCH RISKFAKTORER	
	5.1	Miljö- och hälsofaktorer	20
	5.1.1	<i>Miljö kvalitetsnormer</i>	
	5.1.2	<i>Utomhusluft</i>	
	5.1.3	<i>Omgivningsbuller</i>	
	5.1.4	<i>Ytvattenkvalitet</i>	
	5.1.5	<i>Grundvattenkvalitet</i>	
	5.1.6	<i>Verksamheter</i>	
	5.1.7	<i>Förorenad mark</i>	
	5.1.8	<i>Radon</i>	
	5.1.9	<i>Elektromagnetiska fält</i>	
	5.2	Risikofaktorer	25
	5.2.1	<i>Översvämning</i>	
	5.2.2	<i>Rasrisk</i>	
5.2.3	<i>Transport av farligt gods</i>		
5.2.4	<i>Farlig verksamhet</i>		
PLANFÖRSLAG	6	ÖVERGRIPANDE STRUKTUR	
	6.1	Bebyggelsestruktur	27
	6.1.1	<i>Ortsstruktur och befolkning</i>	
	6.1.2	<i>Viktiga funktioner</i>	
	6.1.3	<i>Glesbebyggelse</i>	
	6.2	Grön- och blåstruktur	28
	6.2.1	<i>Grönområden, grönstråk</i>	
	6.2.2	<i>Vattenleder</i>	
	6.3	Kommunikationer	29
	6.3.1	<i>Vägar</i>	
		<i>Biltrafik</i>	
		<i>Busstrafik</i>	
		<i>Gång- och cykeltrafik</i>	
	6.3.2	<i>Järnväg</i>	
	6.3.3	<i>Båttrafik</i>	
	6.3.4	<i>Flygtrafik</i>	
	6.4	Teknisk försörjning	31
	6.4.1	<i>Elnät</i>	
	6.4.2	<i>Data och telekommunikation</i>	
		<i>Bredband</i>	
		<i>Telekommunikation</i>	
	6.4.3	<i>Fjärrvärme</i>	
	6.4.4	<i>Vatten och avlopp</i>	
	<i>Vattenverk och vattentäcker</i>		
	<i>Reningsverk och reningsanläggningar</i>		
	<i>Verksamhetsområden för kommunalt vatten och avlopp</i>		
6.4.5	<i>Avfallshantering</i>		
7	ANVÄNDNING AV MARK OCH VATTEN		
7.1	Tätorter och tätbebyggelse	35	
7.1.1	<i>Bostäder</i>		
7.1.2	<i>Service – handel, kontor, turism</i>		
7.1.3	<i>Skolor</i>		
7.1.4	<i>Vård och stöd</i>		
7.1.5	<i>Kultur – museer, samlingslokaler, festplatser</i>		
7.2	Verksamhetsområden som inte bör blandas med bostäder	36	
7.2.1	<i>Industri</i>		
7.2.2	<i>Småindustri, ytkrävande handel, kontor</i>		
7.2.3	<i>Tekniska anläggningar</i>		
	<i>Vindkraftsanläggningar</i>		
	<i>Övriga anläggningar för energiproduktion</i>		
	<i>Övriga tekniska anläggningar</i>		
7.3	Rekreationsområden, naturmark i tätorter, parker	38	
7.3.1	<i>Strövområden, parker och friluftsmuseer</i>		
7.3.2	<i>Campingplatser och badplatser</i>		
7.3.3	<i>Idrottsanläggningar</i>		

PLANFÖRSLAG	7.4 Land- och vattenområden	41
	7.4.1 Öppen mark – huvudsakligen åker och betesmark	
	7.4.2 Skogsbruk	
	7.4.3 Vattenbruk	
	7.4.4 Fritidshusområden	
	7.4.5 Landsbygdsutveckling i strandnära lägen(LIS)	
	7.5 Markanvändning i de mindre tätorterna och i Prästbol	49
	7.5.1 Allmänt	
	7.5.2 Uddheden	
	7.5.3 Rottneros	
	7.5.4 Västra Ämtervik	
7.5.5 Prästbol		
7.5.6 Lysvik		
7.6 Område där framtida användning ännu inte är klarlagd	52	
7.6.1 Utredningsområde för väg m.m.		
GENOMFÖRANDE	8 HÄNSYN – REKOMMENDATIONER OCH RIKTLINJER	52
	8.1 Bebyggelse och exploatering	
	8.1.1 Tätortsområde	
	8.1.2 Bebyggelse i glesbygd	
	8.1.3 Anläggningar för vindkraft	
	Allmänna riktlinjer	
	Riktlinjer för etablering av gårdsverk	
	Allmänna riktlinjer för utformning och placering	
	Riktlinjer inom områden för större antal verk enligt plankarta 3	
	8.1.4 Framtida vägbyggnader	
	8.1.5 Strandskydd och landsbygdsutveckling i strandnära lägen (LIS)	
	8.1.6 Utvinning av ämnen ur marken	
	8.2 Bevarandebestånd som kräver särskild hänsyn	57
	8.2.1 Hänsyn till naturvärden	
	8.2.2 Hänsyn till yt- och grundvatten	
	8.2.3 Hänsyn till kulturmiljön	
	8.2.4 Hänsyn till det rörliga friluftslivet	
	8.2.5 Hänsyn till landskapsbilden	
	8.2.6 Obetydligt påverkade områden	
	8.3 Areella näringar som kräver särskild hänsyn	59
	8.3.1 Jordbruk	
	8.3.2 Skogsbruk	
	8.4 Hälsa och säkerhet	59
	8.4.1 Hänsyn till miljöstörningar (buller, lukt etc)	
	Djurhållning	
	Förorenad mark	
	Markradon	
	Elektromagnetiska fält	
	8.4.2 Hänsyn till risk för olyckor	
	8.4.3 Hänsyn till risk för översvämning, ras och skred	
8.5 Samhällsviktiga funktioner som kräver särskild hänsyn	62	
8.5.1 Vattenverk		
8.5.2 Avloppsreningsverk		
8.5.3 Kommunikationsanläggningar		
8.5.4 Anläggningar för produktion och distribution av energi		
8.5.5 Avfallsanläggningar		
9 PLANTEKNISKA MARKERINGAR		
9.1 Länsstyrelsens granskningsyttrande	63	
9.1.1 Samrådsyttrande		
9.1.2 Utställningsyttrande		
9.2 Mellankommunala intressen	64	
9.2.1 Kommunikationer		
9.2.2 Vindkraft		
9.2.3 Avfallshantering		
9.3 Fördjupningar av översiktsplanen	65	

GENOM- FÖRANDE	9.4	Detaljplaner och områdesbestämmelser	65
	9.4.1	<i>Detaljplanekravet</i>	
	9.4.2	<i>Behov av detaljplaner för genomförande av översiktsplanen</i>	
	9.4.3	<i>Områdesbestämmelser</i>	
	9.5	Sammanhållen bebyggelse	
HANDLINGAR SOM HÖR TILL PLANEN			
BILAGOR	1.	Plankarta 1 Övergripande strukturer	
	2.	Plankarta 2 Användning av mark och vatten	
	3.	Plankarta 2a Användning av mark och vatten i Uddheden, Gräsmark	
	4.	Plankarta 2b Användning av mark och vatten i Rottneros	
	5.	Plankarta 2c Användning av mark och vatten i Västra Ämtervik	
	6.	Plankarta 2d Användning av mark och vatten i Prästbol, Östra Ämtervik	
	7.	Plankarta 2e Användning av mark och vatten i Lysvik	
	8.	Plankarta 3 Hänsyn – rekommendationer och riktlinjer	
	9.	Miljökonsekvensbeskrivning till översiktsplan för Sunne kommun	
	10.	Sammanhållen bebyggelse	

PLANERINGSUNDERLAG

Efter datum för upprättande

1. Ditt Värmland: Kulturmiljöprogram för Värmland och värmlänningar, Länsstyrelsen i Värmlands län 1989
2. Ditt Värmland: Åtgärdsprogram, Länsstyrelsen i Värmlands län 1990
3. Kulturhistorisk inventering i Lysviks socken, Värmlands museum 1993
4. Översiktlig skredriskartering inom Sunne kommun 1997
5. Inventering och bevarandeplan för sätrar i Värmland, Värmlands museum och Länsstyrelsen i Värmlands län 1998
6. Varuförsörjningsplan för Sunne kommun 1998
7. Vägar till historien, Länsstyrelsen i Värmlands län och Vägverket Region Väst 2000
8. Lokalt utvecklingsprogram för kommersiell service utanför centralorten 2002
9. Tillgänglighetsplan 2006-2010
10. Utvecklingsstrategi för Växtlust Värmland 2007-2013
11. Risk- och sårbarhetsanalys för Sunne kommun 2008
12. Kommunstrategi 2008-2012
13. Sunne kommuns naturvårdprogram 2008-2013
14. Översiktlig översvämningskartering längs Norsälven sträckan Torsby till Vänern, MSB 2009
15. IT-infrastrukturprogram, senast reviderat 2009
16. Regionalt utvecklingsprogram 2009-2013
17. Klimatplan, Sunne kommun 2009-2014
18. Landskapsanalys för Sunne kommun avseende vindkraftsetableringar, SWECO 2009 rev. 2010
19. Handlingsplan för förorenade områden, remissversion 2010
20. Riksintressen för kulturmiljövården i Sunne kommun, fördjupade beskrivningar 2010
21. Vindkraft i Sunne kommun, SWECO 2010 rev. 2011
22. Markradonutredning, Grontmij 2011
23. Strandinventering inom områden för landsbygdsutveckling, WSP 2011
24. Avfallsplan 2011-2016
25. Fotomontage med vindkraftverk 2011

Utredningarna 18, 20-23 och 25 har genomförts i samband med översiktsplanearbetet.

