



Sunne
kommun

Styrdokument

Miljö- och byggenhetens verksamhetsplan 2026



SUNNE | VÄRMLAND

Dokumenttyp	Verksamhetsplan
Diarienummer	MBN/2026:20
Beslutad av	Miljö- och bygglovsnämnden, 2026-03-09 § 42
Reviderad av	
Dokumentansvarig	Enhetschef miljö- och byggenheten

Innehåll

1. Inledning	4
2. Organisation, styrning och ledning	4
3. Kommunövergripande mål och aktiviteter	6
Stark samhällsgemenskap	6
Pålitlig välfärd	8
Levande landsbygdskommun.....	9
4. Ekonomi	9

1. Inledning

Miljö- och byggenheten är en myndighet som ger tillstånd men som också gör tillsyn inom olika verksamheter/företag.

Utgångspunkten för miljö- och byggenhetens kärnverksamhet och uppdrag är att uppnå största möjliga nytta för dem som kommunen är till för. Enheten arbetar till stor del med rådgivning och service.

Det gemensamma målet för de olika ansvarsområdena inom enheten är att förebygga risker. Förebygga risken att bli matförgiftad görs till exempel via enhetens arbete med livsmedelskontroller. Hållbarhet och säkerhet i och intill byggnader säkerställs genom bygglovhandläggarnas kompetens. Risken för utsläpp av miljöfarliga ämnen hindras genom miljö- och hälsoskyddsinspektörernas tillsyn på miljöfarliga verksamheter. Det ska vara säkert att besöka poolanläggningar utan att bli sjuk och det ska vara säker och ansvarsfull alkoholservice på krogar och restauranger.

Det viktiga arbetet bedrivs genom handläggning av ansökningar och anmälningar enligt lagstiftningen, handläggning av klagomål och anmälningar om att lagstiftningen inte följs, planering och administration kopplat till verksamheten samt planerad regelbunden tillsyn och kontroll av olika verksamheter.

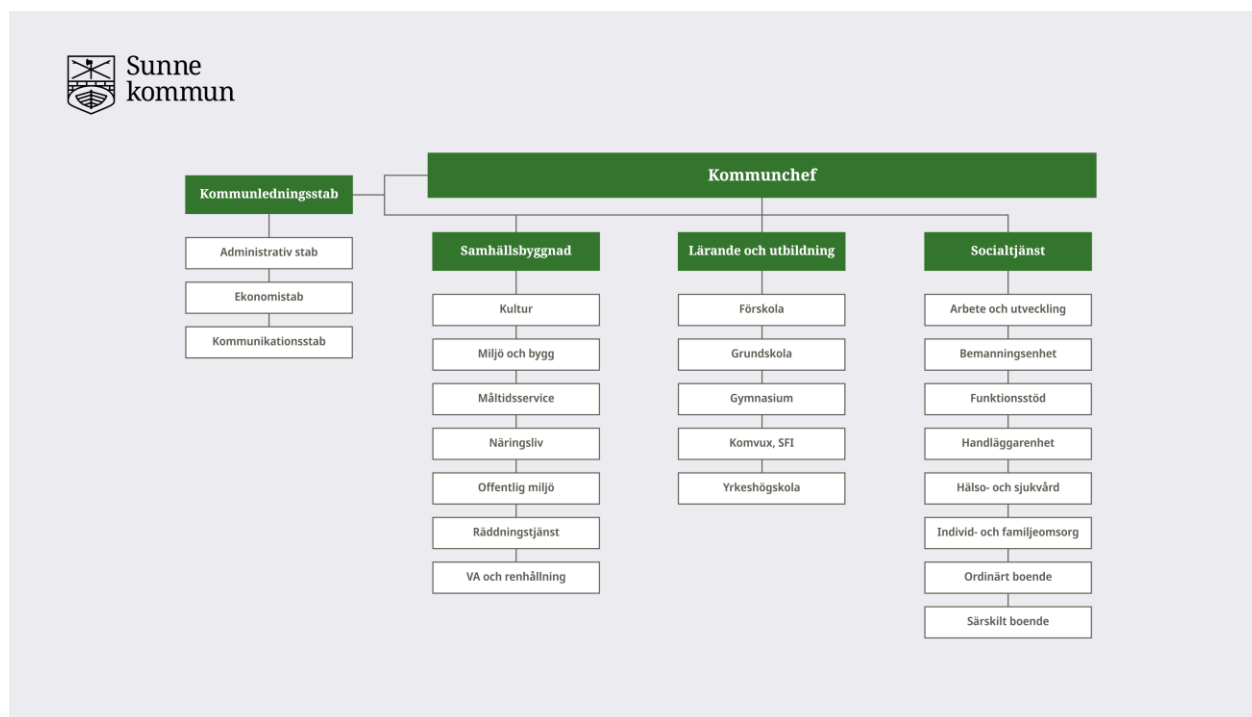
2. Organisation, styrning och ledning

Det dagliga arbetet inom miljö- och bygglovsnämndens ansvarsområde genomförs av miljö- och byggenheten. Miljö- och byggenheten ansvarar för tillsyn och tillståndsgivning inom livsmedelskontroll, miljö- och hälsoskydd, serveringstillstånd för alkoholhaltiga drycker, snus och tobak, tobaksfria nikotinprodukter med flera samt tillstånd gällande bygglov med därtill hörande ärendehantering. Verksamheten leds av enhetschef för miljö- och byggenheten. Inom områdena miljö- och hälsoskydd, livsmedel och alkohol med flera finns en samordningsansvarig som samordnar och planerar arbetet. Från och med oktober 2025 finns även en samordningsansvarig för tillsyn och tillstånd inom plan- och bygglagens områden. För enheten finns också stödresurs av förvaltningssekreterare. Organisatorisk ligger förvaltningssekreteraren under kanslienhetschefen. Miljö- och byggenheten ligger organisatoriskt under "sambandsbyggnad".

Miljö- och byggenheten samverkar via samverkansavtal med närliggande kommuner inom Värmland. Miljö- och byggenheten medverkar i Miljösamverkan Värmlands och Örebro län som är ett samarbete mellan samtliga kommuner i Värmlands och Örebro län inklusive länsstyrelserna. Genom samverkan eftersträvas en helhetssyn i miljö- och hälsoskyddsfrågorna. Miljösamverkan Värmlands och Örebro län ska också vara ett stöd för kommunernas tillsyn och göra riktade informations-

insatser för näringslivet. Miljö- och byggenheten medverkar också i Byggsamverkan Värmland som har samma motsvarighet som Miljösamverkan och där handläggarna ingår i ett nätverk och ges stöd i sin tillståndsgivning och i sitt tillsynsarbete. Ökad samverkan inom och mellan kommunerna samt internt är viktigt i syfte att utveckla uppdraget gentemot Sunne kommuns invånare och företagare.

Verksamhetsplanen utgår från verksamhetsplanen för samhällsbyggnad. Utöver verksamhetsplanen finns det också ett antal styrdokument som styr verksamheten. Övergripande finns miljö- och bygglovsnämndens reglemente. För det dagliga arbetet finns det några huvuddokument som tillsynsplaner gällande miljöbalken, plan- och bygglagen, alkohollagen med flera samt kontrollplan för livsmedelsområdet, handlingsplan för förorenade områden. Det finns även en delegationsordning där det tydligt framgår vilken delegation nämnden har gett. Det finns också en antagen internkontrollplan för 2026 och som årligen följs upp och rapporteras till miljö- och bygglovsnämnden. Tillsyns- och kontrollplanen följs också årligen upp och rapporteras till miljö- och bygglovsnämnden och ses över och revideras vid behov. Handlingsplanen för förorenade områden ska ses över vid behov men senast vartannat år.



Bilden visar kommunens organisation med kommunens verksamheter och tillhörande enheter.

3. Kommunövergripande mål och aktiviteter

I enlighet med verksamhetsplanen för samhällsbyggnads enheter prioriteras i hög grad aktiviteter som ska förbättra dialogen med Sunne kommuns invånare och företagare. Det ska ges god service som ger förutsättningar för företag att växa och etablera sig inom kommunen. Det ska erbjudas hög tillgänglighet, gott bemötande och effektiv leverans av tillstånd, beslut och information till kommunens invånare och företag. Fokus ska ligga på förvaltningslagen 6 § ”En myndighet ska se till att kontakterna med enskilda blir smidiga och enkla. Myndigheten ska lämna den enskilde sådan hjälp att han eller hon kan ta tillvara sina intressen. Hjälpen ska ges i den utsträckning som är lämplig med hänsyn till frågans art, den enskildes behov av hjälp och myndighetens verksamhet. Den ska ges utan onödigt dröjsmål.”

Verksamhetsplanen för miljö- och bygg i Sunne kommun utgår ifrån de politiska prioriteringar och mål som har beslutats av kommunfullmäktige. Sunne kommun har en vision och en kommunstrategi för åren 2025-2040 som ska ligga till grund för kommunens nämnder i beslut om verksamhetsplaner. Kommunstrategin är ett viktigt strategiskt styrdokument som sätter riktningen för verksamhets- och handlingsplaner. I kommunstrategin finns tre prioriterade områden som är stark samhällsgemenskap, pålitlig välfärd och levande landsbygdskommun. Visionen är att ”Sunne är platsen där modet växer, livet är enkelt och allt är möjligt”.

Varje mål har brutits ned till aktiviteter hos enheten.

Stark samhällsgemenskap

Stark samhällsgemenskap		
”Alla som bor här ska känna sig delaktiga i och ha möjlighet att påverka samhällsutvecklingen. Genom dialog är kommunen en möjliggörare som tar vara på invånarnas egna engagemang och kunskap.”		
Fokusområde	Genomförande	Aktiviteter
Kommunen ska kännetecknas av god tillgänglighet	<ul style="list-style-type: none"> • Kommunal verksamhet och service • Tillgänglighetsplan • Medborgardialog • Kommunikationsplanering 	<ul style="list-style-type: none"> • Genomföra byträffar. • Införa mobilt miljö- och byggkontor. • Breddinföra digital post. • Informera om pågående och planerade aktiviteter i digitala kanaler. • Bidra med nyhetsinslag till lokala medier.

<p>Möjliggöra och ta vara på engagemang och kunskap</p>	<ul style="list-style-type: none"> • Möjliggöra och stärka privata initiativ på landsbygden • Serviceinriktad myndighetsutövning • Utökad samarbete inom samt utanför organisationen. • Ekonomisk tillväxt och sysselsättning • Möjliggöra etableringar • Översiktsplan • Kommunstrategi 	<ul style="list-style-type: none"> • Utveckla företagssamverkan och värna lokala företag. • Fortsätta utvecklingen av Mötesplats Näringsliv. • Genomföra företagsservicemöten för att förenkla nystart av företag. • Skapa flexibla arbetsplatser och arbetssätt.
<p>Sunne kommun ska fortsatt främja utvecklingen inom kultur och föreningsliv. Ett gott samarbete med civilsamhället är viktigt för att klara framtidens utmaningar inom alla områden</p>	<ul style="list-style-type: none"> • Samarbete med civilsamhället • Stärka kulturens roll i samhällsutvecklingen • Tillgängliggöra kultur för alla • Stödja det lokala kulturlivet • Utveckla barn- och ungdomskultur • Bevara och lyfta kulturarvet • Främja kulturens innovationskraft • Stärka föreningslivets förutsättningar. • Främja inkludering och mångfald inom föreningslivet så att alla grupper i samhället får möjlighet att delta och bidra. 	<ul style="list-style-type: none"> • Inga aktiviteter för miljö- och byggenheten under 2026.
<p>Kommunen är en förvaltning som fungerar som en helhet för att säkerställa samordning, effektivitet och kvalitet i kommunens tjänster.</p>	<ul style="list-style-type: none"> • Gemensamt ansvarstagande • Kommunledningsgruppens funktion och arbetssätt • Chefsmöten 	<ul style="list-style-type: none"> • Arbeta med helhetssyn på kommunens verksamheter inom samhällsbyggnads ledningsgrupp och säkerställa att detta genomsyrar alla enheter.

Pålitlig välfärd

Pålitlig välfärd		
”I Sunne vill vi ge friheten till var och en att forma sitt liv genom att främja en bildningskultur för att nå målet Värmlands bästa skolkommun. Vi skapar förutsättningar för våra invånare att ha god hälsa genom hela livet och förmåga att möta förändringar i omvärlden.”		
Fokusområde	Genomförande	Aktiviteter
Erbjuda kostnadseffektiv och behovsanpassad välfärd.	<ul style="list-style-type: none"> • Fokus på kvalitet i kärnverksamhet • Kvalitetssäkrad upphandling • Ekonomistyrning • Koncerntänk • Förändrade arbetsätt • Konkurrensutsättning 	<ul style="list-style-type: none"> • Arbeta med datadrivet beslutsfattande genom analys i Kolada med matchande indikatorer. • Uppnå NKI över 80, sammanfattande omdöme för företagsklimat på minst 4,0 samt goda resultat i medborgarundersökningen.
Höja kvaliteten på undervisningen.	<ul style="list-style-type: none"> • Systematiskt kvalitetsarbete • Utveckling av studievägledning • Samarbeten mellan kommunens verksamheter • Samarbeten med andra aktörer 	<ul style="list-style-type: none"> • Inga planerade aktiviteter för miljö- och byggenheten under 2026.
Kvalitet i kommunal verksamhet i alla åldrar	<ul style="list-style-type: none"> • Ökad kontinuitet inom hemtjänst • Kompetensförsörjning • Kompetensutveckling • Kommunen som arbetsgivare • God och nära vård • Förändrade arbetsätt • Från resurs till behov 	<ul style="list-style-type: none"> • Inga planerade aktiviteter för miljö- och byggenheten under 2026.
Kommunens beredskap för att klara kriser och ytterst krig stärks.	<ul style="list-style-type: none"> • Beredskapssamordning i kommunen • Beredskapssamordning med andra kommuner och aktörer • Säkerhet- och trygghetsarbete 	<ul style="list-style-type: none"> • Ta fram beredskapsplan för livsmedel och dricksvattenkontroll.

Levande landsbygdskommun

Levande landsbygdskommun		
"Vi utvecklar en livskraftig, tillgänglig och hållbar kommun tillsammans med civilsamhället. Genom en serviceinriktad myndighetsutövning får vi ett näringsliv som utvecklas och en befolkning som växer."		
Fokusområde	Genomförande	Aktiviteter
Utveckla hela kommunen.	<ul style="list-style-type: none"> Översiktsplan Byapeng Möjliggöra och stärka privata initiativ Serviceinriktad myndighetsutövning 	<ul style="list-style-type: none"> Införa mobilt miljö- och byggkontor.
Kommunens myndighetsutövning gentemot företag och privatpersoner ska vara tillåtande, serviceinriktad och rättssäker.	<ul style="list-style-type: none"> Servicegaranti Kommunens tillgänglighet Mötesplats näringsliv Tillåtande myndighetsutövning 	<ul style="list-style-type: none"> Införa förenklad bygglovsprocess med bygglovsrobot. Genomföra kompetensutveckling i serviceskap. Arrangera miljö- och byggvecka som informationsvecka. Genomföra NKI-mätning.
Främja ungt entreprenörskap.	<ul style="list-style-type: none"> Entreprenörskap ska vara ett årligt tema inom alla kommunens grundskolor 	<ul style="list-style-type: none"> Inga planerade aktiviteter för miljö- och byggenheten under 2026.
Utveckla Sunne kommun utifrån en hållbar ekologisk och social synvinkel.	<ul style="list-style-type: none"> Livsmedelsstrategi Miljöledningssystem Energieffektivisering Upphandling och inköp Attraktiv arbetsgivare 	<ul style="list-style-type: none"> Inga planerade aktiviteter för miljö- och byggenheten under 2026.

4. Ekonomi

Miljö- och bygglovsnämndens verksamhet är till stor del taxefinansierad och taxorna är anpassade till en nivå som motsvarar nedlagda kostnader för respektive uppdrag. För att uppnå en budget i balans är därmed taxeöversynen det mest centrala verktyget för att kontinuerligt se över och se till att avgifterna motsvarar en nivå som överensstämmer med kostnaden för nämndens uppdrag.

För år 2026 har en översyn av taxan för miljö- och hälsoskydd gjorts. En utmaning för året är ändrad lagstiftning som kan påverka antalet ärenden in till myndigheten. Den reviderade plan- och bygglagen som trädde i kraft den 1 december 2025 innebär lättnader för den enskilde och för företagare. Färre ärenden in till myndigheten innebär mindre intäkter. Det är svårt att förutspå hur lagändringen kommer att påverka intäkterna för året.

Nämnden har inga planerade och vidtagna åtgärder för året eftersom ekonomin förutsätts att vara i balans.