



Sunne
kommun

Styrdokument

Handlingsplan mot våldsbejakande extremism



| | |
|------------------|------------------------------------|
| Dokumenttyp | Plan |
| Diarienummer | KS/2015:1081 |
| Beslutad av | Kommunfullmäktige 2016-03-21, § 28 |
| Reviderad av | |
| Dokumentansvarig | Säkerhetssamordnaren |

Sammanfattning

Handlingsplanen ska underlätta arbetet mot våldsbejakande extremism och bidra till att invånarna i Sunne kommun känner sig trygga och inkluderade i den sociala samvaron.

”Våldsbejakande extremism handlar om att bruka våld som medel för att förverkliga extrema åsikter och idéer” Detta är den definition, formulerad av Nationella samordnaren mot våldsbejakande extremism, som handlingsplanen utgår ifrån.

Dokumentet kan huvudsakligen delas upp i två delar. Den första delen är en inledande, förklarande, del av begreppet våldsbejakande extremism. Där beskrivs bland annat de fyra identifierade huvudgrupperna av våldsbejakande extremism; högerextrema (vit-makt miljön), vänsterextrema (även kallad autonoma), religiös extremism samt ensamageraren.

Den andra delen består av själva handlingsplanen där struktur, ansvarsfrågor och arbetssätt beskrivs. Handlingsplanens huvudsakliga syfte är att identifiera arbetssätt för att i första hand förebygga och i förekommande fall avhjälpa problem kopplat till de fyra huvudgrupperna. Det arbetssätt som genomsyrar handlingsplanen är god dialog oavsett problemnivå.

Dokumentet har en formulerad vision, *”Sunne blir en plats utan inslag av våldsbejakande extremism, rasism, intolerans och andra inslag som kan skada trygga mellanmänniska relationer”*, målet är att handlingsplanen ska vara ett verktyg som ger förutsättningar att infria visionen.

Innehåll

| | |
|---|-----------|
| 1. Bakgrund | 5 |
| 1.1 Inledning | 5 |
| 2. Definitioner | 5 |
| 2.1 Våldsbejakande extremism..... | 5 |
| 2.2 De våldsbejakande miljöerna i Värmland | 5 |
| 2.2.1 Vit makt-miljön | 5 |
| 2.2.2 Den vänsterautonoma miljön | 6 |
| 2.2.3 Våldsbejakande religiös extremism | 6 |
| 2.2.4 Den ensamme tyste | 7 |
| 3. Vägen in i extrema miljöer | 7 |
| 3.1 Fyra vägar in..... | 7 |
| 3.1.1 Utagerarens väg | 8 |
| 3.1.2 Grubblarens väg | 8 |
| 3.1.3 Familjens väg..... | 8 |
| 3.1.4 Kontaktsökarens väg..... | 8 |
| 3.2 Push och Pullfaktorer..... | 8 |
| 3.2.1 Pushfaktorer..... | 8 |
| 3.2.2 Pullfaktorer | 8 |
| 3.3 Webbsidor | 9 |
| 3.3.1 Vit makt-miljön..... | 9 |
| 3.3.2 Autonoma miljön | 9 |
| 3.3.3 Våldsbejakande religiös extremism | 9 |
| Lokal handlingsplan mot våldsbejakande extremism | 10 |

1. Bakgrund

1.1 Inledning

Förhoppningen är att denna handlingsplan ska underlätta arbetet kring våldsbejakande extremism och vara en viktig länk i vår strävan att vara en kommun där invånarna känner sig trygga och inkluderade i den sociala samvaron.

En grundbult i det svenska folkstyret är fri åsiktsbildning och en allmän och lika rösträtt. Det är utifrån denna princip vi bygger vår tilltro till demokratiska system och respekt för allas lika värde. Det är också därför det är viktigt att ha ett skyddsnät och en beredskap mot krafter som på olika sätt vill rucka på dessa grundläggande värderingar i vårt samhälle.

Det är med utgångspunkt i demokratin som Sunne kommun format en handlingsplan mot våldsbejakande extremism.

2. Definitioner

2.1 Våldsbejakande extremism

”Våldsbejakande extremism handlar om att bruka våld som medel för att förverkliga extrema ideologiska åsikter och idéer” (Ur samtalskompassen, ett vägledande material från regeringen om våldsbejakande extremism).

Begreppet beskriver personer och grupper som vill skada eller sätta det demokratiska systemet ur spel och som inte drar sig för att använda våld för att uppnå sina syften.

Både material och handlingar kan sägas vara våldsbejakande. I begreppet ryms därför inte bara öppet våld likt det vi såg under Göteborgskravallerna juni 2001, Breiviks terrordåd på Utöya 22 juli 2011, attackerna i Kärntorp december 2013 eller de förödande attentaten i Frankrike under 2015. Det kan också vara hot om våld, handlingar som uppmanar till våld, till exempel hatiska inlägg på sociala medier och aktiviteter som syftar till att skrämja exempelvis politiker till tystnad och där den underliggande ideologin kommer från en antidemokratisk tankevärld.

2.2 De våldsbejakande miljöerna i Värmland

Schematiskt går det att dela upp hoten i tre huvudgrupper; höger-, vänster- och religiösa extremister. Till det bör också en fjärde kategori läggas till som återfinns inom alla tre grupper eller som helt fristående, ”Den ensamme tyste” som nästan obemärkt kan sitta vid sin dator och radikaliseras.

2.2.1 Vit makt-miljön

Den högerextrema miljön har av tradition ett starkt fäste i Värmland. Länet ingår också i det mest aktiva ”näste” som organiseras från Dalarna av Svenska motståndsrörelsen. Vit

maktmiljön består till stora delar av unga män och de flesta lämnar rörelsen innan de fyllt 25 år. Vit makt-miljön utgör främst ett hot mot enskilda personer, framförallt angrips personer med utländsk bakgrund, HBTQ-personer samt politiska motståndare. Det vanligaste brottet är hets mot folkgrupp.

För närvarande sker en stor omstrukturering då den numerärt största organisationen, Svenskarnas Parti, meddelat att de lägger ner sin verksamhet. Nedläggningen kommer förmodligen att ge upphov till nya organisationer samt att de redan befintliga stärks.

Vid brottsförebyggande centrums kartläggning under 2014 var det just Svenskarnas Parti som stod för den i särklass största andelen aktiviteter. För Sunnes del handlade det om 10 olika aktiviteter som för det mesta bestod av affischering och klistermärken. Det har också hållits en minnesceremoni och ett torgmöte i valrörelsens slutskede.

Den mest hårdföra och militanta organisationen Svenska Motståndsrörelsen (SMR) finns också representerad i länet, dock inte med aktiva medlemmar i Sunne. Närheten till Norge är oroande eftersom organisationen eftersträvar ett större samarbete med sina norska kollegor. Sunnes geografiska position gör staden tyvärr lämplig för gemensamma möten. Nordisk ungdom har också genomfört ett antal aktioner senaste året, dock inte i Sunne.

2.2.2 Den vänsterautonoma miljön

Den vänsterautonoma miljön består av ett begränsat antal ungdomar, både killar och tjejer som utifrån en ideologisk målsättning hotar och attackerar förtroendevalda, myndighetspersoner och meningsmotståndare. Målet är att skapa ett klasslöst samhälle utan någon auktoritet som styr.

Deras främsta motståndare är personer inom vit makt-miljön och kampen mot rasism och fascism är central. De är positivt inställda till mångkultur, feminism och HBTQ-personers rättigheter men anser att det demokratiska systemet inte gör tillräckligt och ska därför sättas ur spel.

Värmland kan idag inte uppvisa någon fast grupp inom vänsterextrema organisationer, det hänger delvis ihop med att de arbetar i lösliga nätverk. Det finns dock anhängare till huvudgruppen Antifascistisk aktion (AFA), framförallt i Karlstadregionen. Revolutionära fronten (RF) har precis som Svenskarnas Parti meddelat att de lägger ner sin verksamhet under hösten 2015.

2.2.3 Våldsbejakande religiös extremism

I Sverige har den religiösa extremismen tidigare mest utgjorts av högerorienterad kristen fundamentalism. Under senare år har bilden förändrats, idag syns istället en ökning av en islamistisk al-Qaidainspirerad ideologi med rötter i den militanta jihadismen, Jihad står för religiös kamp. På senare tid märks också ett ökat fokus på Islamska staten (IS) som framförallt är aktiva i Syrien och Irak.

Till skillnad från vänster- och högerorienterade organisationer driver inte dessa religiösa grupper ambitiösa hemsidor eller föreningsverksamhet i vanlig bemärkelse även om de aktivt använder sociala medier för att föra fram sin propaganda och rekrytera nya anhängare. De ofta brutala Youtube-filmer som uppmärksammas på senare tid är ett viktigt medel i strategin att locka sympatisörer och att visa handlingskraft.

Grupperna ger sig både på regimer i muslimska länder, mål i Europa och USA som inte anses stå för den rätta tron. Hotbilden i Sverige är inte alarmerande i dagsläget men samtidigt är det inom denna grupp som risken för enskilda attentat är störst. En annan del av problemet är svenskar som reser till framförallt Syrien för att strida för IS. Dessa terrorresenärer utgör givetvis en fara på plats men också i Sverige för vad de kan iscensätta efter att de återvänt hem.

Att göra en lokal riskbedömning är svårt eftersom det inte finns några organisationer som är lätta att följa. Risken bedöms dock vara relativt liten eftersom andelen ”andra generationens” invandrare, som är den mest utsatta gruppen för rekrytering är låg både i länet och i kommunen. Det gäller dock att ha en god kunskap om hur miljön ser ut för att ha möjlighet att agera och hjälpa till om/när behovet uppstår. Aktivismen inom religiös extremism är hårt knutet till enskilda individer, därför kan problembilden snabbt förändras.

2.2.4 Den ensamme tyste

Den ensamme tyste (DET) kan återfinnas inom alla tre av ovanstående kategorier men också agera helt fristående, kanske utifrån ett eget trauma eller egen agenda. Från tragiska skolmassakrer som vi framförallt ser som en amerikansk företeelse men som även förekommit i Finland och tyvärr numera även i Sverige går det ofta att spåra attentaten till en ensam gärningsman som ibland har mycket banala motiv till sitt handlande. Ensamhet, ett växande hat och frustration i kombination med en personlig problematik skapar ibland tickande bomber som kan explodera utan att vi haft förmåga att se signalerna i förväg.

3. Vägen in i extrema miljöer

Radikaliseringsprocessen in i extrema miljöer har stora likheter oavsett vilken miljö som avses. Ofta är det unga pojkar som av olika skäl lockas in i organisationerna. Intresset kan till exempel grunda sig i ett ideologiskt intresse, där de väljer ett våldsbejakande uttryckssätt, eller en person som attraheras av miljön kring dessa grupper. Det saknas ännu forskning för att helt avgöra varför vissa personer dras till extremistiska rörelser.

3.1 Fyra vägar in

Brottsförebyggande rådet (BRÅ) och säkerhetspolisen har tagit fram en schematisk bild av fyra vägar in i radikaliserings som fungerar som en hjälp för att försöka förstå det som händer.

3.1.1 Utagerarens väg

Ofta en person med problemfylld bakgrund. Det kan handla om missbruk, krigstrauma eller kriminalitet. Det är en ung person, oftast kille som aktivt söker spänning och lockas av den våldsamma miljön.

3.1.2 Grubblarens väg

Grubblaren är en person som söker svar på frågor om livet. Ingången är sällan våldsam utan vägen till extremism går via ideologiska studier. Ofta är denna personlighet till en början lugn och lite tillbakadragen.

3.1.3 Familjens väg

Här pratar vi om "det svarta överlämnandet". Familjemedlemmar eller andra närstående har själva extrema åsikter eller godkänner de ställningstagande som görs. För det mesta kommer dessa från familjer med ingen eller liten kontakt med personer av andra livsåskådningar.

3.1.4 Kontaktsökarens väg

För kontaktsökaren är det gemenskap och närhet som är det typiska. Det kan handla om slump vilken typ av organisation man hamnar i. Många av de extrema organisationerna är duktiga på att locka till sig sökaren genom att erbjuda samhörighet och en gemensam yttre fiende.

3.2 Push och Pullfaktorer

Även om grupperna skiljer sig radikalt från varandra så finns det stora likheter i vad som lockar personer in i extrema miljöer. Oftast handlar det om känslomässiga orsaker, inom forskningen talas det om push- och pullfaktorer. Pushfaktorer är det som genom yttre påverkan styr en individ mot våldsbejakande miljöer medan pullfaktorer är sådant som lockar till en radikaliserings.

3.2.1 Pushfaktorer

- Upplevelser av utanförskap
- Identitetssökande
- Söker spänning
- Låg självkänsla
- Starkt samhällsengagemang
- Globala orättvisor
- Upplevda besvikelser kring demokrati och samhälle

3.2.2 Pullfaktorer

- Känsla av makt och kontroll

- Status av att vara någon
- Social gemenskap
- Övertygelse om att handla rätt
- Trygghet och känslan av att hittat hem

Självklart finns det andra orsaker men en kombination av dessa finns ofta med vid utredning av en persons engagemang i en extrem organisation.

3.3 Webbssidor

3.3.1 Vit makt-miljön

- **motgift.nu** Nätmagasin, Webb TV och podcast (tidigare kopplad till SvP)
- **logik.se** (tidigare arminius.se). Webbshop, som säljer böcker och tidskrifter
- **motpol.nu** Konservativ och identitär tankesmedja
- **arktos.com** Identitärt bokförlag
- **nordisk.nu** Kan beskrivas som extremhögerns ”facebook”
- **nordfront.se** Svenska/nordiska motståndsrörelsens hemsida
- **nationell.nu** Nationalsocialistisk nyhetssida
- **midgaardshop.com** En av Sveriges äldsta distributörer av vit makt-musik och kläder
- **metapedia.org** Högerextremt uppslagsverk på nätet
- **thorsteinar.de** Tyskt klädmärke med association till högerextrema i Tyskland.

3.3.2 Autonoma miljön

- **antifa.se** AFA:s officiella hemsida
- **motkraft.net** Hemsida för extremvänstern där nyheterna skrivs av besökarna
- **socialism.nu** Ett debattforum för extremvänstern
- **bokcafet.se** Säljer böcker, filmer, musik (har kopplingar till AFA)

3.3.3 Våldsbejakande religiös extremism

Internet är en viktig plattform i den Jihadistiska propagandan. Det finns en rad Facebook-sidor som sprider extremistiska budskap på svenska. För att få en bild av islamska statens retorik går det att läsa den engelskspråkiga nättidningen Dabiq. Den går att finna på www.clarionproject.org.

Lokal handlingsplan mot våldsbejakande extremism

Sveriges kommuner och landsting (SKL) genomförde under 2009 och 2010 en omfattande genomlysning av det arbete som sker ute i landet. Bland annat besökte de Sunne och såg på arbetet med ett Demokratacentrum. Resultatet blev en rapport där lärdomar från en rad olika kommuner sammanställdes.

Rapporten visade bland annat att kommuner med ”Tydligt formulerade mål och fortlöpande analyser” (SKL 2010) uppvisade bättre resultat i sitt arbete. God lokal kännedom i kombination med en uppdaterad omvärldsanalys är en framgångsfaktor att beakta. Ett väl förankrat lokalt arbete där kompetenshöjande insatser görs på bred front för att sprida kunskap om frågorna är en annan.

För att handlingsplanen ska bidra till en ökad trygghet och att ingen person ska behöva dras in i extrema organisationer krävs det att det är ett levande dokument som följer med sin tid och som förankras på bred front i lokalsamhället.

Vision

Att Sunne blir en plats utan inslag av våldsbejakande extremism, rasism, intolerans och andra inslag som kan skada trygga mellanmänniska relationer.

Syfte

Syftet med handlingsplanen är:

- att öka kunskapen om begreppet våldsbejakande extremism
- att tydliggöra ansvarsfördelning för att klargöra vem som gör vad om situationer som omfattas av handlingsplanen uppstår
- att visa på vikten av att agera och reagera tidigt
- att ge redskap som ökar individens möjlighet att själv påverka utvecklingen

Mål

Målet med handlingsplanen är:

- att minimera riskerna för att kommuninvånare lockas in i våldsbejakande grupper eller organisationer
- att tydliga strukturer identifieras för hur arbetet kring våldsbejakande extremism ska bedrivas inom kommunens ansvarsområden
- Att höja kunskapsnivån kring vårt samhälles grundläggande värderingar, vilket i sin tur skapar en tryggare vardag för kommunens invånare

Genomförande

För att få ett verkningsfullt redskap i arbetet mot våldsbejakande extremism är en god strategi och transparens i kommunens verksamhet en viktig faktor. Annars finns risken att information och åtgärder fastnar på vägen, något som kan medföra att hjälp och stöd förloras på vägen.

Handlingsplanens syfte och mål har sin utgångspunkt i Sunne kommuns kommunstrategi, ”*Sunne är platsen där modet växer, livet är enkelt och allting är möjligt*” och kommunens formulerade värdegrund, respekt, utveckling och professionalism. Vägen för att uppnå syfte och mål går via *bemötande, samverkan, kunskap* och *ansvarsfördelning*.

Bemötande

Ett aktivt förebyggande arbete är rätt sätt för att minska problem med våldsbejakande extremism. Förebyggande arbete är ett långsiktigt arbete som ska vara väl genomtänkt och förankrat i organisationen.

För att bemöta en person med anknytning till den extrema miljön gäller det att ha en god kunskap samt insikt om sitt eget förhållningssätt.

En person handlar nästan alltid utifrån vad hen anser vara rätt och riktigt - hur fel det än kan verka när vi utgår från vår egen moraluppfattning eller ideologi. Att nedvärdera eller tillintetgöra sin samtalspartner leder sällan till framsteg, tvärt om så krävs respekt för den andre och förmåga att inte blanda ihop person och åsikt. Samtidigt är det viktigt att bemöta rasistiska eller fientliga åsikter för att undvika att extrema tankar normaliseras.

Var noga med att ta stöd av kollegor eller andra i din närhet för att få hjälp att möta extrema åsikter. Det är också viktigt att vara en god förebild och erbjuda ett alternativ till de ideal den radikaliserade skaffat sig inom de våldsbejakande miljöerna.

Samverkan

Samverkan mellan olika aktörer och myndigheter har en stark förebyggande effekt. Samverkan ska fungera i vardagen och inte bara vid akuta lägen. I samverkan lär vi oss om attityder och risker inom kommunens olika verksamhetsområden. Det är också genom samverkan som kunskap och förebyggande metoder sprids.

Kunskap

Det är viktigt med god kunskap om och att det finns en struktur för hur kunskap ska inhämtas och spridas. Kunskap är en färskvara och det är viktigt att vara informerad om hur olika grupperingar utvecklas, vilka framgångsrika metoder som arbetas fram och vilken forskning som bidrar till ökad förståelse. Det är också viktigt att ha en god lokal kunskap för att snabbt reagera om något oförberett inträffar, till exempel personer som påbörjar en radikalisering

eller nyinflyttade personer som redan är etablerade i någon gruppering. Här har alla ett gemensamt ansvar att vidarebefordra information.

Tydlig ansvarsfördelning

För att säkerställa ett aktivt arbete krävs en tydlig och uttalad ansvarsfördelning så att information lätt kan föras vidare till rätt person och nivå.

I Sunnes finns en ansvarsfördelning för trygghetsskapande arbete att använda sig av:

1. Lokala rådet för trygghet står för det övergripande ansvaret när det gäller hur det förebyggande arbetet ska utformas
2. Arbetsgruppen för Trygghetscenter hanterar det vardagsnära arbetet och genomför uppdrag från lokala rådet för trygghet samt håller sig uppdaterad kring läget i kommunen.
3. Utöver det måste det finnas en utsedd ansvarig för frågorna som kan bygga nätverk både utåt och inåt och som håller sig uppdaterad när det gäller våldsbejakande grupperingar samt metoder för att arbeta mot dessa. Det är också till den personen anmälan om oro kring personer och/eller grupper sker. Det är hens ansvar att vidta lämpliga åtgärder och att kalla in nödvändig sakkunskap.
4. Slutligen måste det också finnas en ansvarig chef med ett tydligt mandat som kan bevilja medel till utbildningsinsatser och andra aktiviteter som kan behöva sättas in.

Övergripande ansvar

Att upprätthålla ett tillåtande klimat i kommunen är ett gemensamt ansvar för alla i Sunne kommun, både som anställd och chef.

Medborgaransvar

Som medborgare bör jag reagera och agera när jag får kännedom om våldsbejakande extremism.

Anställd

Som anställd inom kommunen ska jag delge min chef om jag uppmärksammar tecken på våldsbejakande extremism för att motverka missförhållanden på arbetsplatsen.

Chef

Som chef är jag skyldig att känna till handlingsplanens innehåll och implementera planens syfte och mål i den verksamhet jag är chef för.

Kontaktvägar

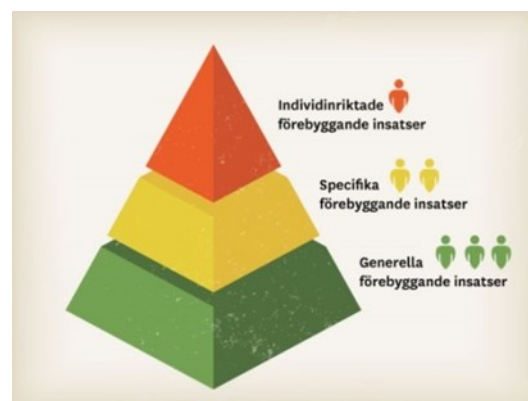
Den som behöver stöd och råd för att komma vidare till ett avhoppprogram, är anhörig till en person i riskzonen eller på annat sätt har frågor som kräver svar kan ta kontakt med Sunne kommuns trygghetscenter. Via trygghetscenter förmedlas kontakt med polis och säkerhetspolis. Kontaktuppgifter finns i slutet av dokumentet.

Praktiskt arbete

Det vardagliga arbetet delas in i tre nivåer; grönt, gult och rött läge. Oavsett nivå ska arbetet bedrivas utifrån ett förebyggande och stödjande perspektiv.

Grön nivå

Grön nivå är ett normalläge där värdegrundsarbete, samtal och dialog syftar till att upprätthålla sunda åsikter och ett öppet och inkluderande samhälle. Insatserna är generella, det vill säga att de riktar sig till alla, till exempel på en skola, arbetsplats eller i en förening. I grönt läge pågår också omvärldsanalys och kunskapspridning.



Ett aktivt arbete under grönt läge syftar till att tidigt upptäcka tecken på oro och att vara väl förberedd om något händer. Tecken på oro i grönt läge kan vara:

- personer som ger uttryck för oro och en känsla av otrygghet
- tilliten brister mellan människor i kommunen
- klotter, klistermärken eller annat som riktar sig mot grupper i samhället förekommer
- grupper som känner sig diskriminerade
- individer eller grupper står utanför den sociala samhörigheten

Ett väl strukturerat arbete ger möjlighet att hantera eventuella störningar eller uppkommen oro.

Gul nivå

Vid gul nivå finns en identifierad problematik. Det kan vara signaler från en skola, polis eller socialtjänst om en förhöjd risk. Arbetet här inriktar sig på en specifik problematik och det kan bli aktuellt att kalla samman skolpersonal, poliser och socialarbetare för att samverka kring den identifierade problematiken.

Tecken på oro i gult läge kan vara:

- unga som signalerar åsikter och budskap genom våldsbejakande symboler och märken
- personer ger som uttryck för hat mot bestämda grupper
- osunda gängbildningar och sammankomster som kan kopplas till extrema organisationer
- ökning av mobbning eller trakasserier
- tilltagande skadegörelse och klotter

Dessa tecken innebär inte med automatik att det finns personer som radikaliserats men det finns en tydligt förhöjd risk och det är viktigt att det dokumenteras för att underlätta eventuellt fortsatt arbete kring problematiken. Oro som bör lyftas i någon av kommunens samarbetsgrupper anmäls det till kommunens trygghetscenter.

Röd nivå

Röd nivå innebär det att det finns en tydlig och individriktad problematik. På röd nivå finns personer med ett uttalat riskbeteende som redan har, eller som löper stor risk att begå våldshandlingar eller annan kriminell verksamhet som går att koppla till hens ideologi eller åsikter.

Tecken på riskbeteende kan vara:

- individer som tillbringar mycket tid med att studera hemsidor, böcker och filmer med ett tydligt extremistiskt budskap
- personer som är inblandade i tydliga händelser med inslag av våld eller upplopp grundade i extrema åsikter
- personer som uppträder med tydliga märken och symboler som står för extrem ideologi
- personer som är inblandade i annan kriminalitet som kan kopplas till hens extrema åsikter

Det kan vara svårt att avgöra vad som ska klassas som extrema och våldsbejakande åsikter men det kan till exempel vara:

- Intoleranta åsikter som förkastar demokratiska principer
- En konspiratorisk syn på människor och grupper till exempel judar, invandrare, kapitalister eller homosexuella
- Argumenterar för absoluta lösningar med tydliga våldsinslag
- Försöker att legitimera sina åsikter genom en stark misstro mot rådande samhällsordning

Utöver ovanstående kan man också se förändringar i en persons umgänge som kan tyda på en förhöjd risk:

- Isolering från både från vänner och familj
- Umgänge i nya kretsar som kan ge anledning till oro, till exempel kriminella gäng.
- Byter eller slutar med fritidsintressen.
- Uppträder aggressivt och lättprovocerat.

För att göra en riktig bedömning när det gäller oro kring en person eller grupp är det viktigt att värdera konsekvenserna av olika insatser. Det kan ibland till och med vara effektivare att vara passiv och inte ingripa alls men för att göra den bedömningen krävs analys av olika möjligheter och scenarion.

En värdering av en konsekvens kan till exempel ta hänsyn till:

- Riskerar en insats att förvärra och stigmatisera individen och göra insatsen kontraproduktiv?
- Finns det risk att förlora viktiga sociala aktörer kring personen?
- Kan du ha missbedömt situationen och gjort övertolkningar? Har tecknen som skapat oron andra förklaringar eller orsaker?
- Kan ett passivt agerande leda till en normalisering?
- Finns det risk att situationen förvärras vid passivitet?

Vid beslut att vidta åtgärder finns en rad olika insatser som kan användas och som beroende på situation fungerar olika bra. Åtgärderna ska vara väl underbyggda och det ska finnas kunskap och förutsättningar för genomförandet.

Här följer några exempel för ett lyckat arbete:

- **Dialog.** Samtalet bör alltid finnas med som utgångsläge oavsett på vilken nivå vi går in. Att bygga tillit och en relation är avgörande för hur väl vi ska lyckas i arbetet. Här är det viktigt att samtalsledaren är väl förberedd och klarar av att befinna sig i ett samtal där moralkompassen kanske pekar åt helt motsatt håll än hens egen.
- **Samverkan.** Här kommer samverkansgrupper och etablerade samarbeten på prov. Ett väl utvecklat förarbete leder till ett smidigt och framgångsrikt handlande.
- **Nätverk.** Genom att i förväg upparbeta professionella nätverk har man god tillgång till en bred kunskapsbank när behov uppstår

- **Information.** Det är viktigt att i förväg veta vem och vilka som bör delges information i ett ärende. När ska till exempel polis kopplas in? Vem på socialen är ansvarig för den person det gäller? På vilket sätt ska skolan inkluderas?
- **Stödinsatser.** Vilket stöd behöver personen eller personerna för att riskerna ska minska? Här krävs ett brett övergripande förebyggande arbete, det gäller att vara vidsynt och se en rad olika möjligheter och aktörer. Till exempel är arbetsförmedling och försäkringskassa ofta viktiga aktörer för att bryta isolering och arbetslöshet. Har vi kunskap om vilka personer som finns inom familjen eller vänkretsen som är viktiga? Finns det någon myndighetsperson som har ett högt förtroendekapital som är värd att kontakta?

Ovanstående punkter är exempel på insatser som kan leda framåt. Varje ärende är alltid unikt och kräver unika lösningar. Därför är det viktigt att vara väl förberedd, att vara flexibel i arbetet som planeras och med de åtgärder som sätts in.

Avslutande reflektion

Oavsett problematik och nivå av extremism berör det alltid människor, individen ska vara i centrum inte ideologin. Genom att arbeta utifrån att söka tillit, respekt och se möjligheter skapar vi ett samarbetsklimat där vi får mer hjälp av den vi arbetar med än om vi använder makt och skarp myndighetsutövning. I vissa fall kan det bli nödvändigt att agera kraftfullt men även då måste vi vara tydliga med att det är handlingen som bestraffas och inte människan bakom.

I det förebyggande arbetet ska vi arbeta på många fronter med förebyggande, främjande och motverkande insatser utifrån den verksamhet vi har idag. En bred spridning i förvaltningen och ett tydligt ledarskap som lyfter frågorna skapar ett lyckat arbete. En del av det är att ta tillvara på kommunens resurser och dra nytta av det engagemang och den kompetens som finns. När ekonomiska resurser ska sättas in är det viktigt att komma ihåg att socialt och förebyggande arbete alltid är en god investering, inte bara i fråga om människors hälsa utan också rent ekonomiskt. Varje satsad krona i förebyggande arbete resulterar i framtida besparingar när det kommer till tvångsåtgärder och andra insatser.

Handlingsplanen ska underlätta arbetet kring våldsbejakande extremism och vara en länk i vår strävan att vara en kommun där invånarna känner sig trygga och inkluderade i den sociala samvaron.

Kontaktuppgifter

Sunne kommun

Trygghetscenter

Kvarngatan 4

686 80 Sunne

0565-160 00



Brottsförebyggande centrum i Värmland

Säterivägen 7

653 41 Karlstad

054-18 05 80

e-post: info@bfciv.se

Nationella samordnaren mot våldsbejakande extremism

<http://www.samordnarenmotextremism.se>