


Version 1.20

Projekt 7635

Upprättad 2024-06-12

Reviderad 2025-10-29

Korrektur 2024-06-17

A stylized, light-colored silhouette of a tree with many branches and small leaves, set against a dark olive green background. The tree is positioned on the left side of the page, with its branches extending towards the right.

# Naturvärdesinventering inför detaljplan Climate arena Södra viken 1:8, Sunne kommun.



# 1 Sammanfattning

En naturvärdesinventering enligt SS 199000:23 har genomförts inför detaljplaneläggning av del av Södra Viken 1:8, Sunne kommun.

Området utgörs av ett mycket stort skogsområde som ligger i direkt anslutning till Södra Viken skogsbruksskola. I området finns delar som används för skolundervisning och större delen av området består av hårt brukad skog. I den norra delen av området finns ett större sammanhängande tallskogsområde på hällmark, i vilket det finns en äldre utpekad tall sparad som i sig utgör ett värdeobjekt. I områdets södra delar finns bland annat delar av en större myrmark samt äldre "bondskog" som är avverkningsbar. Myrmarken i sig utgör ett värdeobjekt och trots närliggande dikningsföretag är den relativt opåverkad. Den hyser vanliga karaktärsarter för välvd myrmark.

På ett kalhygge närmare skolan finns sparad sumpmark med rikligt med död ved, förutom körytor för skolan. I nordöst ett torp med rikligt av brudborste på den omgivande slåttermarken, i detta område finns flera värdearter som indikerar på att området har betydelse för biologisk mångfald. Utmed Lersjön finns också en grövre lövbård med bland annat hackmärken på några träd och hela denna remsa utmed sjön utgör ett naturvärdesobjekt med solexponerad grov lövvegetation.

Henric Ernstson

Beställare: Sunne Kommun  
Utförare: Henric Ernstson Konsult  
Korrektur: Anna Lejfelt-Sahlén  
År: 2024  
Projektnummer: 7635



# Innehållsförteckning

1	Sammanfattning.....	2
2	Bakgrund.....	4
3	Syftet med naturvärdesinventeringen.....	4
4	Avgränsning och metodik.....	4
4.1	Arbetsgång.....	4
4.2	Nivå och detaljeringsgrad.....	4
4.3	Värdearter.....	5
5	Karteringsunderlag.....	5
5.1	Tidigare registrerade fynd.....	5
6	Allmän beskrivning av området.....	6
7	Naturvärdesbiotoper och värdefulla element.....	10
7.1	Naturvärdesbiotop a.....	11
7.2	Naturvärdesbiotop b.....	12
7.3	Naturvärdesbiotop c.....	13
7.4	Naturvärdesbiotop d.....	14
7.5	Naturvärdesbiotop e.....	14
7.6	Naturvärdesbiotop f.....	15
7.7	Värdeobjekt g.....	16
8	Litteraturförteckning.....	16
	Bilaga A.....	17
	Bilaga B.....	18
	Bilaga C.....	21
	Bilaga D.....	23



## 2 Bakgrund

En naturvärdesinventering har genomförts inför exploatering av området.

## 3 Syftet med naturvärdesinventeringen

Syftet med en naturvärdesinventering är att identifiera och avgränsa de geografiska områden i landskapet som är av positiv betydelse för den biologiska mångfalden samt att dokumentera och naturvärdesbedöma dessa. I rapporten beskrivs det aktuella objektet även om området som helhet, eller delar av det, inte bedöms nå naturvärdesklass enligt beställd detaljeringsgrad.

## 4 Avgränsning och metodik

Metodik som har använts följer SS 199000:2023. Det huvudsakliga syftet med en naturvärdesinventering är att beskriva och värdera naturområden av betydelse för den biologiska mångfalden. En naturvärdesinventering ska enligt standarden resultera i avgränsade bedömda områden av positiv betydelse för den biologiska mångfalden.

En naturvärdesinventering omfattar endast naturvärdenas betydelse för den biologiska mångfalden, inte andra tjänster så som geologi, kulturmiljö och upplevelser eller ekosystemtjänster så som vattenrening, fotosyntes, osv. Att bedöma dessa aspekter kräver andra bedömningsgrunder. En NVI omfattar endast en liten andel av landskapet och är inte någon landskapsekologisk analys som kan göras betydligt mer omfattande och detaljerad. En NVI omfattar varken konsekvensbedömning eller bedömning av framtida naturvärde och ger inget direkt svar kring exploateringskänslighet eller utvecklingspotential.

Med naturvårdsobjekt menas här ett geografiskt avgränsat område med naturvärde som utgörs av en dominerande naturtyp och som tilldelas en gemensam naturvärdesklass.

### 4.1 Arbetsgång

En naturvärdesinventering innefattar tydliga steg, som sammanfattas nedan:

- Insamling och bearbetning av relevant och befintlig miljöinformation.
- Avgränsning av landskapsområden och miljöer utifrån fjärranalys.
- Fältinventering.
- Bestämning av naturtyp, biototyp och Natura 2000-naturtyp.
- Identifiering och avgränsning av geografiska objekt i fält.
- Naturvärdesbedömning:
  - bedömning av biotopvärde dvs. naturvärdesbiotoper.
  - bedömning av artvärde – värdearter.
- Värdeelement om detta är markerat i inventeringen och i beställningen.
- Värdebedömning av landskapsområden.

### 4.2 Nivå och detaljeringsgrad

Inventeringen har genomförts genom att studera tillgängligt material och äldre inventeringar, samt genom ett fältbesök den 24 maj och 11 juni 2024. Detaljeringsgraden har varit "Detalj". Tillägg som har applicerats är Naturvärdesklass 4. Värdeelement som har identifierats i fält är bland annat värdefulla träd i form av grova träd eller träd med särskilt naturvärde (så som grova aspar, äldre talar, grova sälgar osv.) samt skyddade kärlväxter och



andra hotade arter.

### **4.3 Värdearter**

Värdearter är arter som indikerar att ett område kan ha naturvärde, eller som i sig själva är av särskild betydelse för den biologiska mångfalden. Hit hör skyddade och/eller rödlistade arter samt typiska arter (exempel finns i 8Bilaga D), ansvarsarter och signalarter. Det är endast de arter som bedöms vara relevanta som ska användas vid en naturvärdsbedömning. Till exempel ska signalarter endast beaktas i den geografiska zon och den livsmiljö där de indikerar att det finns ett naturvärde. Vid fynd av naturvärdsarter ska fyndet stå i relation till vad som kan förväntas i det enskilda fallet.

## **5 Karteringsunderlag**

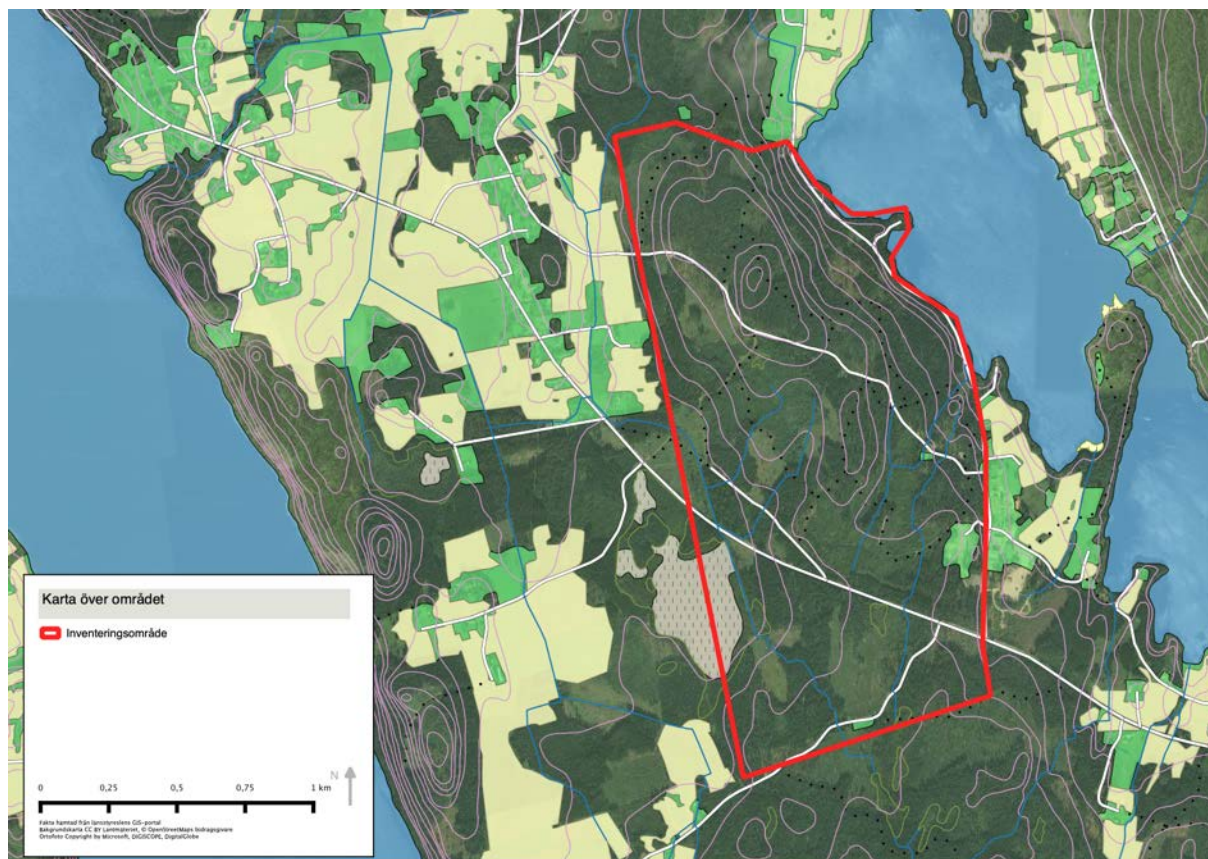
Vid förstudien inför inventeringen har befintligt karteringsunderlag enligt Bilaga A kontrollerats, liksom ett uttag från Artportalen gällande skyddade arter, uttaget skedde 2024-06-12.

### **5.1 Tidigare registrerade fynd**

I och med utsökning från artportalen (Artdatabanken, 2024) noteras det bland annat fynd av lappuggla, spillkråka, mindre hackspett. När det gäller lappuggla är detta en fågel som normalt inte förekommer häckande i denna del av landet, utan längre norr ut. Vissa år förekommer den söder ut och då inte häckande utan främst födosökande om det är dåliga sorkår. För artskyddsfrågor se PM Fåglar (Ernstson, 2025).



## 6 Allmän beskrivning av området



Figur 1 Karta över området som har inventerats.

Området består av flera olika skiften i olika successionsstadier. I området finns allt från nyligen kalavverkad mark till slutavverkningsbar barrskog. Området utmed Lersjön hyser också ett visst inslag av lövvegetation mellan barrträden. Någon ren lövskog noterades inte, men i området finns flera solitära grövre lövträd och flera anhopningar av lövträd. Området ligger i direkt anslutning till Södra Viken skogsbruksskola. I området finns delar som används för skolundervisning, och stora delar av området är hårt brukad skog. I den norra delen av området finns större sammanhängande tallskogsområden på hällmark, i vilket det finns ett utpekad äldre träd sparad. I områdets södra delar finns delar av en större myrmark samt äldre avverkningsbar skog som inte är lika hårt huggen och har ett större inslag av olika träslag. Närmast skolområdet finns även områden som används för att träna maskinkörning, och i nordöst ett torp med rikligt av brudborste på den omgivande slättermarken.

Några indikatorarter finns inte noterade vid inventeringen. Det finns dock fynd av indikatorarter, bland annat mindre hackspett inom ett ej ännu avverkat område vintern 2022–2023. De skogsområden som är kvar inom området som bedöms vara mest intressanta för denna art finns dock utmed Lersjön. Dessa områden uppnår emellertid inte naturvärdesklass i sig, och mindre hackspett är inte noterad i detta område utan endast väster om länsväg 888.



*Figur 2 Foto av området där det finns en nyare notering av mindre hackspett.*



*Figur 3 Foto av området där det finns en nyare notering av mindre hackspett.*



*Figur 4 Foto från skog väster om vägen med död gran.*



*Figur 5 Foto från skog väster om vägen.*



*Figur 6 Foto av vägen och området närmast skolan.*



*Figur 7 Foto av ängsmark med tillhörande hus i nordöstra delen av området.*



*Figur 8 Området utmed Lersjön.*



*Figur 9 Skog utmed vägen vid Lersjön.*



*Figur 10 Skog utmed vägen vid Lersjön.*



*Figur 11 Skog utmed vägen vid Lersjön.*



*Figur 12 Hygge utmed Lersjön.*



*Figur 13 Skog utmed vägen vid Lersjön.*



*Figur 14 Tallmark och hålltallmark finns centralt på höjderna i området.*



*Figur 15 Centralt i området finns stora kalhyggen.*



*Figur 16 Produktionsskog i området.*



*Figur 17 Produktionsskog i området.*





## 7.1 Naturvärdesbiotop a

Värdering: Påtagligt naturvärde Naturvärdesklass 3

Biotopvärde: Sumpskog

Artvärde: Död ved

Bedömning:

Sumpskog som är kvarlämnad med rikligt med död ved.



Figur 19 Foto av kvarlämnad sumpmark, i ett annars kalhugget område.



Figur 20 Foto av kvarlämnad sumpmark i ett annars kalhugget område.



## 7.2 Naturvärdesbiotop b

Värdering: Högt naturvärde Naturvärdesklass 2

Biotopvärde: Ängsmark med hävdindikatorer

Artvärde: daggekåpa *Alchemilla vulgaris*, brudborste *Cirsium heterophyllum*, johannesört *Hypericum perforatum*, vicker *Vicia L*, veronika *Veronica L*

Bedömning: Ängsmark med riklig förekomst av hävdindikatorer.



Figur 21 Foto av området med riklig förekomst av hävdindikatorer.



### 7.3 Naturvärdesbiotop c

Värdering: Påtagligt naturvärde Naturvärdesklass 3

Biotopvärde: Våtmark

Bedömning: Vålvd myr som inte är nämnvärt påverkad av tidigare dikning, i öster finns ett en äldre sträckning med dike. I området växer annars för myrmarken typiska arter.



Figur 22 Foto av myrmarken.



Figur 23 Foto av myrmarken.



## 7.4 Naturvärdesbiotop d

Värdering: Visst naturvärde Naturvärdesklass 4

Biotopvärde: Grövre äldre skog

Bedömning: Äldre barrskog med visst inslag av olikåldriga träd, inslag av löv, "bondskog" med relativt sparsam förekomst av indikatorer från tidigare avverkning. I området finns luckor med öppen mark.



Figur 24 Foto av området.



Figur 25 Foto av området.

## 7.5 Naturvärdesbiotop e

Värdering: Påtagligt naturvärde Naturvärdesklass 3

Biotopvärde: Död ved, violettgrå tagellav *Bryoria nadvornikiana*

Bedömning: Skogsparti med löv och barrträd med ett stort inslag av död ved.



Figur 26 Foto av området.



Figur 27 Foto av området.



## 7.6 Naturvärdesbiotop f

Värdering: Högt naturvärde Naturvärdesklass 2

Biotopvärde : Grov lövbård med inslag av döda eller påverkade träd

Artvärde : Större hackspett, lövsångare, trädkrypare, spillkråka, härmsångare

Bedömning:

Grova lövträd, i området finns hackmärken av större hackspett m.fl.



Figur 28 Foto av området.



Figur 29 Foto av området.



## 7.7 Värdeobjekt g

Värdering: Gammal tall

Biotopvärde: Gammal tall kvarlämnad i gles tallskog

Hällmark med tall, vid okulär besiktning inga hotade lavar.



Figur 30 Foto av tallen.

## 8 Litteraturförteckning

Artdatabanken. (05 2024). *Artfakta*. Hämtat från [www.artfakta.se](http://www.artfakta.se)

Artdatabanken. (01 2024). *Artportalen*. Hämtat från <https://artportalen.se/>

Ernstson, H. (2025). *PM Fågel Climate Arena, Sunne kommun*. Kil: Henric Ernstson Konsult.

Länsstyrelserna. (2024). *Geodatakataolgen*. Hämtat från <https://ext-geodatakatalog.lansstyrelsen.se/>

Påhlsson, L. (1994). *Vegetationstyper i Norden*. Köpenhamn: Nordiska ministerrådet.

SiS. (2023). *Naturvärdesinventering (NVI) – Kartläggning och värdering av biologisk mångfald – Dataproduktspecifikation och listor med bitopbeteckningar*. Svenska Institutet för Standarder.

SiS. (2023). *Naturvärdesinventering (NVI) – Kartläggning och värdering av biologisk mångfald – Krav och vägledning*. Svenska Institutet för Standarder.

SLU Artdatabanken. (2020). *Rödlistade arter i Sverige 2020*. Uppsala: SLU.



## Bilaga A

Databaser som har kontrollerats:

Följande databaser ska kontrolleras vid inventering

- Artportalen
- Artportalen –uttag av skyddade data 200 meter eller 500 meter buffert beroende på bedömd relevans
- VISS
- Lokalt naturvårdsprogram
- Värdeotrakter

*WMS-tjänst dvs. kartskiken är inte lokala utan uppdateras på ansvarig myndighet*

- Skogsstyrelsen
  - nyckelbiotoper
  - naturvärden
  - sumpskogar
  - biotopskydd
  - storbrukets nyckelbiotoper
- Riksintressen
  - 4 kap Miljöbalken
    - Friluftsliv
    - Naturvård
    - Riksintresse kulturmiljö (Riksantikvarieämbetet) (ej aktuell vid NVI)
  - 3 kap Miljöbalken
    - Riksintresse yrkesfiske
    - Naturvård
    - Friluftsliv (ej aktuell vid NVI)
  - Natura 2000 enligt
    - Habitatdirektivet
    - Fågelskyddsdirektivet

Följande skikt är lokala och måste laddas ned:

- Våtmarksinventeringen
- Musslor
- Ängs och betesmark (Jordbruksverket)
- Ängs och hagmarker (Jordbruksverket)

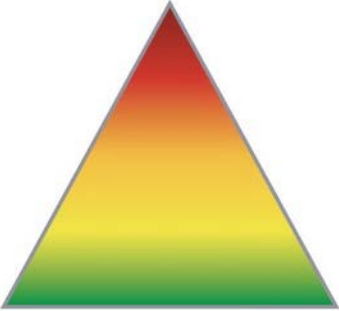
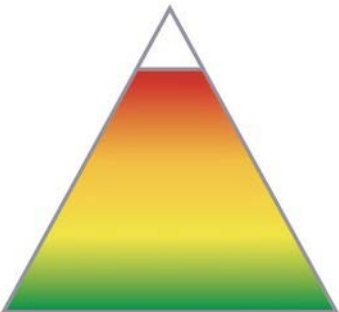
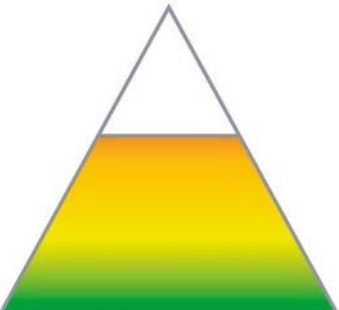
Lastkajen – Trafikverket – om vägområde innefattas.




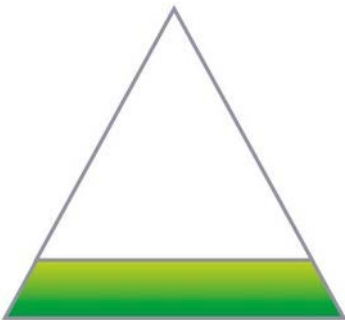
## Bilaga B

### Artvärde och biotoper

Tabell från SS199000:2023 som visar på värdering och bedömning utifrån arter.

Artvärde	Kännetecken
<p data-bbox="256 488 510 517"><b>Mycket högt artvärde</b></p> 	<p data-bbox="595 477 1428 573">Förekomst av hotade, sällsynta eller andra särskilt värdefulla organismsamhällen som indikerar lång kontinuitet och hög grad av naturlighet, vilket även omfattar traditionell hävd.</p> <p data-bbox="595 591 1428 651">Förekomst av organismsamhällen med mycket hög artdiversitet i ett regionalt eller nationellt perspektiv.</p> <p data-bbox="595 669 1428 730">Förekomst av ett stort antal värdearter som är fördelade inom värdepyramidens alla nivåer.</p> <p data-bbox="595 748 1350 777">Måttlig förekomst av värdearter med mycket högt signalvärde.</p> <p data-bbox="595 795 1326 824">Betydelsefull förekomst av värdearter med högt signalvärde.</p> <p data-bbox="595 842 1428 902">Mycket betydelsefull förekomst av värdearter med påtagligt signalvärde.</p> <p data-bbox="595 920 1428 1016">Förekomst av organismsamhällen med andra kännetecken, som är typiska för biotoper med mycket stor särskild betydelse för biologisk mångfald.</p>
<p data-bbox="301 1081 464 1111"><b>Högt artvärde</b></p> 	<p data-bbox="595 1070 1428 1167">Förekomst av ovanliga eller andra värdefulla organismhällen, som indikerar lång kontinuitet och hög grad av naturlighet, vilket även omfattar traditionell hävd.</p> <p data-bbox="595 1184 1428 1245">Förekomst av organismsamhällen med hög artdiversitet i ett regionalt eller nationellt perspektiv.</p> <p data-bbox="595 1263 1428 1323">Förekomst av många värdearter, som är fördelade inom värdepyramidens allra flesta nivåer.</p> <p data-bbox="595 1341 1366 1370">Sparsam förekomst av värdearter med mycket högt signalvärde.</p> <p data-bbox="595 1388 1251 1417">Måttlig förekomst av värdearter med högt signalvärde.</p> <p data-bbox="595 1435 1366 1464">Betydelsefull förekomst av värdearter med påtagligt signalvärde.</p> <p data-bbox="595 1482 1428 1579">Förekomst av organismsamhällen med andra kännetecken, som är typiska för biotoper med stor särskild betydelse för biologisk mångfald.</p>
<p data-bbox="277 1637 488 1666"><b>Påtagligt artvärde</b></p> 	<p data-bbox="595 1637 1428 1697">Förekomst av organismsamhällen med måttligt hög artdiversitet i ett regionalt eller nationellt perspektiv.</p> <p data-bbox="595 1715 1262 1744">Sparsam förekomst av värdearter med högt signalvärde.</p> <p data-bbox="595 1812 1302 1841">Måttlig förekomst av värdearter med påtagligt signalvärde.</p> <p data-bbox="595 1859 1321 1888">Betydelsefull förekomst av värdearter med visst signalvärde.</p> <p data-bbox="595 1906 1428 1973">Förekomst av organismsamhällen med andra kännetecken, som är typiska för biotoper med särskild betydelse för biologisk mångfald.</p>



<p><b>Visst artvärde</b></p> 	<p>Förekomst av organismsamhällen med måttligt hög artdiversitet, i ett lokalt perspektiv eller viss artdiversitet i ett regionalt eller nationellt perspektiv.</p> <p>Sparsam förekomst av värdearter med påtagligt signalvärde.</p> <p>Måttlig förekomst av värdearter med visst signalvärde.</p> <p>Förekomst av organismsamhällen med andra kännetecken, som är typiska för biotoper med viss särskild betydelse för biologisk mångfald.</p>
<p><b>Lågt eller obetydligt artvärde</b></p> 	<p>Förekomst av organismsamhällen med låg artdiversitet som domineras av vanligt förekommande arter.</p> <p>Normalt finns inga förekomster av värdearter eller så är de för få eller för glest förekommande för att indikera att biotopen har någon särskild betydelse för biologisk mångfald.</p>



<b>Tillstånd</b>	Mycket bra tillstånd	<b>Påtagligt biotopvärde</b>	<b>Högt biotopvärde</b>	<b>Mycket högt biotopvärde</b>	<b>Mycket högt biotopvärde</b>
	Bra tillstånd	<b>Visst biotopvärde</b>	<b>Påtagligt biotopvärde</b>	<b>Högt biotopvärde</b>	<b>Mycket högt biotopvärde</b>
	Mellan bra och dåligt tillstånd	<b>Lågt biotopvärde</b>	<b>Visst biotopvärde</b>	<b>Påtagligt biotopvärde</b>	<b>Högt biotopvärde</b>
	Dåligt tillstånd	<b>Lågt biotopvärde</b>	<b>Lågt biotopvärde</b>	<b>Visst biotopvärde</b>	<b>Påtagligt biotopvärde</b>
		Vanlig biotop, endast med grundläggande ekologisk funktion	Mindre vanlig biotop eller biotop med viss särskild ekologisk funktion	Ovanlig biotop eller biotop med påtaglig ekologisk funktion	Sällsynt eller påtagligt minskande biotop eller biotop med hög ekologisk funktion
<b>Sällsynthet och ekologisk funktion</b>					

Figur 31 Matris från SS199000:2014 som visar på värdering och bedömning utifrån livsmiljö/biotop.



## Bilaga C

### Naturvärdesbedömning

Naturvärdesbiotoper identifieras enligt SS199000:2023. Naturvärdesbedömning är en process som innebär bedömning av geografiska områdens betydelse för den biologiska mångfalden med stöd av bedömningsgrunderna **artvärde** och **biotopvärde**. De geografiska områdenas betydelse beskrivs genom att de tilldelas olika naturvärdesklasser. Klasserna innebär en rangordning av avgränsade geografiska områden utifrån deras betydelse för att upprätthålla mångfalden inom arter, mellan arter och av ekosystem.

Artvärde	Mycket högt	Mindre troligt utfall	Mindre troligt utfall	Högt naturvärde	Högsta naturvärde	
	Högt	Mindre troligt utfall	Mindre troligt utfall	Högt naturvärde	Högsta naturvärde	
	Påtagligt	Mindre troligt utfall	Påtagligt naturvärde	Högt naturvärde	Högt naturvärde	
	Visst	Visst naturvärde	Påtagligt naturvärde	Mindre troligt utfall	Mindre troligt utfall	
	Lågt	Ej naturvärde	Visst naturvärde	Mindre troligt utfall	Mindre troligt utfall	
		Lågt	Visst	Påtagligt	Högt	Mycket högt
		Biotopvärde				

Figur 32 Principbild från SS 199000:2023 för att beskriva hur förekomst av arter respektive livsmiljöer (biotopvärde) leder till en bedömd naturvärdesklass.



## Naturvärdesklasser av naturvärdesbiotoper

Tabell 1 Förklaring av de 4 naturvärdesklasserna, från SS 19000-2023.

Naturvärdesbiotoper	<b>Högre naturvärde</b>	
	<b>Högsta naturvärde Naturvärdesklass 1</b>	Mycket stor särskild betydelse för biologisk mångfald  Omfattar biotoper som har god överensstämmelse med ett referenstillstånd för naturliga ekosystem. Innehåller mycket goda livsmiljöer för naturvårdsarter och nästan alltid med inslag av rödlistade och hotade arter. Områden med högsta naturvärde är särskilt viktiga värdekärnor för biologisk mångfald i en nationell och regional grön infrastruktur. Varje enskilt område med denna naturvärdesklass bedöms vara av särskild betydelse för att upprätthålla biologisk mångfald på nationell eller global nivå.
	<b>Högt naturvärde Naturvärdesklass 2</b>	Stor särskild betydelse för biologisk mångfald  Omfattar biotoper som har väsentliga kvaliteter, typiska för naturliga ekosystem. Innehåller goda livsmiljöer för naturvårdsarter, ofta med inslag av rödlistade och hotade arter. Områden med högt naturvärde är värdekärnor för biologisk mångfald i en nationell och regional grön infrastruktur. Varje enskilt område med denna naturvärdesklass bedöms vara av särskild betydelse för att upprätthålla biologisk mångfald på regional eller nationell nivå.
	<b>Påtagligt naturvärde Naturvärdesklass 3</b>	Påtaglig särskild betydelse för biologisk mångfald  Omfattar biotoper som har typiska kvaliteter för naturliga ekosystem men som kan vara delvis påverkade eller saknar längre kontinuitet och därför inte uppfyller kriterier för naturvärdesklass 1 eller 2. Innehåller oftast livsmiljöer för naturvårdsarter. Bidrar till en nationell och regional grön infrastruktur för biologisk mångfald. Den totala arealen av dessa områden har särskild betydelse för att bevara biologisk mångfald i Sverige. Enskilda områden kan lokalt ha stor särskild betydelse för biologisk mångfald där landskapet i övrigt är påverkat och har brist på biologisk mångfald.
<b>Visst naturvärde</b>		
	<b>Visst naturvärde Naturvärdesklass 4</b>	Viss särskild betydelse för biologisk mångfald  Omfattar biotoper med vissa kvaliteter av betydelse för biologisk mångfald. Kan innehålla livsmiljöer för naturvårdsarter. Bidrar till grön infrastruktur för biologisk mångfald åtminstone på lokal nivå. Den totala arealen av dessa områden har viss särskild betydelse för att bevara biologisk mångfald i Sverige. Enskilda områden kan lokalt ha särskild betydelse för biologisk mångfald där landskapet i övrigt är påverkat och har brist på biologisk mångfald.



# Bilaga D

## Typiska arter för livsmiljöer i området

Dessa uttag sker innan inventering och kompletteras vid behov med andra naturtyper vid inventeringen. Det är bara typer. Rödlistade arter ska automatiskt noteras i områdena vid inventering.

Gäller inte riktad artinventering då andra arter och eftersökes.

Naturvårdslista med typiska arter	Svenskt namn	Kategori	Landskapstyp	RedlistCategory	Rödlistningskriterium
<i>Nyholmia gymnostoma</i>	asphättmossa	Art	Skog (S) - Stor betydelse, Jordbrukslandskap (J) - Har betydelse	LC	
<i>Hylacomiastrum umbratum</i>	mörk husmossa	Art	Skog (S) - Stor betydelse, Våtmark (V) - Har betydelse	LC	
<i>Rhytidadelphus subpinnatus</i>	skogshakmossa	Art	Skog (S) - Stor betydelse, Våtmark (V) - Stor betydelse	LC	
<i>Allenella complanata</i>	platt fjädermossa	Art	Skog (S) - Stor betydelse, Jordbrukslandskap (J) - Har betydelse	LC	
<i>Neckera pennata</i>	aspfjädermossa	Art	Skog (S) - Stor betydelse	VU	C2a(i)
<i>Buxbaumia viridis</i>	grön sköldmossa	Art	Skog (S) - Stor betydelse	LC	
<i>Dicranum flagellare</i>	flagellkvästmossa	Art	Skog (S) - Stor betydelse	LC	
<i>Dicranum fragilifolium</i>	skor kvästmossa	Art	Skog (S) - Stor betydelse, Fjäll (F) - Har betydelse, Våtmark (V) - Har betydelse	LC	
<i>Leucobryum glaucum</i>	blåmossa	Art	Skog (S) - Stor betydelse, Våtmark (V) - Har betydelse	LC	
<i>Sphagnum wulfianum</i>	bolvtmossa	Art	Skog (S) - Stor betydelse, Våtmark (V) - Har betydelse	LC	
<i>Crossocalyx hellerianus</i>	vedtrappmossa	Art	Skog (S) - Stor betydelse	NT	A3c+4c
<i>Odontochisma denudatum</i>	korrikutmossa	Art	Skog (S) - Stor betydelse, Våtmark (V) - Har betydelse	LC	
<i>Geocalyx graveolens</i>	terpentinnmossa	Art	Skog (S) - Stor betydelse, Våtmark (V) - Har betydelse	LC	

Filter
Artgrupp
Mossor
Typiska arter
Habitat
Skog
Typ
Taiga





Naturvårdslista med typiska arter			
Vetenskapligt namn	Svenskt namn	Kategori	RedListCategory
<i>Lycopodium clavatum</i>	mattlummer	Art	LC
<i>Lycopodium complanatum</i>	plattlummer	Art	LC
<i>Calypso bulbosa</i>	norna	Art	VU
<i>Goodyera repens</i>	knärot	Art	VU
<i>Neottia cordata</i>	spindelblomster	Art	LC
<i>Coptidium lapponicum</i>	lappranunkel	Art	LC
<i>Geranium bohemicum</i>	svedjenäva	Art	LC
<i>Chimaphila umbellata</i>	ryl	Art	NT
<i>Moneses uniflora</i>	ögonpyrola	Art	EN
<i>Monotropa hypopitys</i> agg.	talört (aggregat)	Kollektivtaxon	LC
<i>Pyrola chlorantha</i>	grönpyrola	Art	LC
<i>Linnaea borealis</i>	linnaea	Art	LC

Filter	
Artgrupp	Kärlväxter
Typiska arter	Habitat Skog
	Typ Taiga



Naturvårdlista med typiska arter		Svenskt namn		Kategori	Landskapstyp		RedListCategory	Rödlistningskriterium
Vetenskapligt namn		Svenskt namn		Kategori	Landskapstyp		RedListCategory	Rödlistningskriterium
<i>Felipesiaucopellaea</i>	kattfröslav	Art	Skog (S) - Stor betydelse, Våtmark (V) - Har betydelse	Art	Skog (S) - Stor betydelse	LC		
<i>Chaenothecopsis viridialba</i>	vitiskaftad svartspik	Art	Skog (S) - Stor betydelse	Art	Jordbrukslandskap (J) - Stor betydelse	NT		A2bc+3bc+4bc
<i>Acollium inquinans</i>	sotlav	Art	Jordbrukslandskap (J) - Stor betydelse, Skog (S) - Stor betydelse	Art	Jordbrukslandskap (J) - Stor betydelse, Skog (S) - Stor betydelse	LC		
<i>Acollium karalicum</i>	liten sotlav	Art	Skog (S) - Stor betydelse	Art	Skog (S) - Stor betydelse	VU		A2bc+3bc+4bc
<i>Calicium tigillare</i>	ladlav	Art	Jordbrukslandskap (J) - Stor betydelse, Skog (S) - Stor betydelse	Art	Jordbrukslandskap (J) - Stor betydelse, Skog (S) - Stor betydelse	NT		A2bc+3bc+4bc
<i>Claadonia parasitica</i>	dvärgågartav	Art	Skog (S) - Stor betydelse, Jordbrukslandskap (J) - Har betydelse	Art	Skog (S) - Stor betydelse, Jordbrukslandskap (J) - Har betydelse	NT		A2bc+3bc+4bc
<i>Carbonicola anthracophila</i>	koftårnlav	Art	Skog (S) - Stor betydelse	Art	Skog (S) - Stor betydelse	C-1		
<i>Alectorina sarmentosa</i>	gårnlav	Art	Skog (S) - Stor betydelse	Art	Skog (S) - Stor betydelse	NT		A2bc+3c+4c
<i>Bryoria fremontii</i>	talltagel	Art	Skog (S) - Stor betydelse	Art	Skog (S) - Stor betydelse	LC		
<i>Bryoria furcellata</i>	nästlav	Art	Skog (S) - Stor betydelse	Art	Skog (S) - Stor betydelse	LC		
<i>Bryoria nadvoornikiana</i>	violettgå tagellav	Art	Skog (S) - Stor betydelse	Art	Skog (S) - Stor betydelse	NT		A2bc+3bc+4bc
<i>Hypogymnia austeroles</i>	mörk blåslav	Art	Skog (S) - Stor betydelse, Våtmark (V) - Stor betydelse	Art	Skog (S) - Stor betydelse, Våtmark (V) - Stor betydelse	VU		D1
<i>Hypogymnia bitteri</i>	knotttrig blåslav	Art	Skog (S) - Stor betydelse, Våtmark (V) - Stor betydelse	Art	Skog (S) - Stor betydelse, Våtmark (V) - Stor betydelse	NT		A2bc+3bc+4bc
<i>Hypogymnia vittata</i>	skuggblåslav	Art	Skog (S) - Stor betydelse	Art	Skog (S) - Stor betydelse	LC		
<i>Ramalina dilacerata</i>	spådd brosklav	Art	Skog (S) - Stor betydelse	Art	Skog (S) - Stor betydelse	LC		
<i>Ramalina sinensis</i>	småflikig brosklav	Art	Jordbrukslandskap (J) - Stor betydelse, Skog (S) - Stor betydelse	Art	Jordbrukslandskap (J) - Stor betydelse, Skog (S) - Stor betydelse	NT		A2bc+3bc+4bc
<i>Hertelidea botryosa</i>	vedskivlav	Art	Skog (S) - Stor betydelse	Art	Skog (S) - Stor betydelse	NT		A2bc+3bc+4bc
<i>Collema furfuraceum</i>	stiftgelélav	Art	Skog (S) - Stor betydelse	Art	Skog (S) - Stor betydelse	NT		A2bc+3bc+4bc
<i>Collema curtisporum</i>	liten aspigelélav	Art	Skog (S) - Stor betydelse, Våtmark (V) - Har betydelse	Art	Skog (S) - Stor betydelse, Våtmark (V) - Har betydelse	VU		A2bc; C1
<i>Collema nigrescens</i>	läderlappslav	Art	Skog (S) - Stor betydelse	Art	Skog (S) - Stor betydelse	VU		A3bc
<i>Collema subnigrescens</i>	aspigelélav	Art	Skog (S) - Stor betydelse	Art	Skog (S) - Stor betydelse	VU		A3bc
<i>Leptogium saturninum</i>	skimmelav	Art	Skog (S) - Stor betydelse, Sötvatten (L) - Stor betydelse, Våtmark (V) - Stor betydelse	Art	Skog (S) - Stor betydelse, Sötvatten (L) - Stor betydelse, Våtmark (V) - Stor betydelse	Våtmark (V) - Stor betydelse, Våtmark (V) - Stor betydelse		
<i>Lobaria pulmonaria</i>	lunglav	Art	Jordbrukslandskap (J) - Stor betydelse, Skog (S) - Stor betydelse	Art	Jordbrukslandskap (J) - Stor betydelse, Skog (S) - Stor betydelse	NT		A2bc+3bc+4bc
<i>Lobaria scrobiculata</i>	skrovellav	Art	Jordbrukslandskap (J) - Stor betydelse, Våtmark (V) - Stor betydelse, Jordbrukslandskap (J) - Stor betydelse	Art	Jordbrukslandskap (J) - Stor betydelse, Våtmark (V) - Stor betydelse, Jordbrukslandskap (J) - Stor betydelse	NT		A2bc+3bc+4bc
<i>Nephroma arcticum</i>	norrlandslav	Art	Fjäll (F) - Stor betydelse, Skog (S) - Stor betydelse	Art	Fjäll (F) - Stor betydelse, Skog (S) - Stor betydelse	LC		
<i>Nephroma bellum</i>	stuplav	Art	Skog (S) - Stor betydelse, Fjäll (F) - Har betydelse	Art	Skog (S) - Stor betydelse, Fjäll (F) - Har betydelse	LC		
<i>Nephroma laevigatum</i>	västlig njurtlav	Art	Skog (S) - Stor betydelse, Våtmark (V) - Stor betydelse, Jordbrukslandskap (J) - Stor betydelse	Art	Skog (S) - Stor betydelse, Våtmark (V) - Stor betydelse, Jordbrukslandskap (J) - Stor betydelse	VU		A3bc
<i>Nephroma parile</i>	bårdlav	Art	Fjäll (F) - Stor betydelse, Skog (S) - Stor betydelse	Art	Fjäll (F) - Stor betydelse, Skog (S) - Stor betydelse	LC		
<i>Nephroma resupinatum</i>	luddlav	Art	Skog (S) - Stor betydelse, Fjäll (F) - Har betydelse	Art	Skog (S) - Stor betydelse, Fjäll (F) - Har betydelse	LC		
<i>Peltigera collina</i>	gryng fittlav	Art	Skog (S) - Stor betydelse, Jordbrukslandskap (J) - Har betydelse	Art	Skog (S) - Stor betydelse, Jordbrukslandskap (J) - Har betydelse	NT		A2bc+3c+4c
<i>Chaenotheca gracillima</i>	brunpudrad nållav	Art	Skog (S) - Stor betydelse	Art	Skog (S) - Stor betydelse	NT		A2bc+3c+4c
<i>Scelophorina coniothecae</i>	rödbrun blekspik	Art	Jordbrukslandskap (J) - Stor betydelse, Skog (S) - Har betydelse	Art	Jordbrukslandskap (J) - Stor betydelse, Skog (S) - Har betydelse	NT		A2bc+3bc+4bc

Filter	Artgrupp	Lavar	Habitat	Typ
		Lavar	Skog	Taiga





Naturvårdlista med typiska arter	Svenskt namn	Kategori	Landskapstyp	RedListCategory	Rödlstningskriterium
Microregma emarginatum	granbarknagare	Art	Skog (S) - Stor betydelse, Jordbrukslandskap (J) - Har betydelse		LC
Buprestis octoguttata	åttaliäckig praktbagge	Art	Skog (S) - Stor betydelse		LC
Melanophila acuminata	sotpraktbagge	Art	Skog (S) - Stor betydelse		LC
Dicerca moesta	tallpraktbagge	Art	Skog (S) - Stor betydelse		VU
Callidium coriaceum	bronsljön	Art	Skog (S) - Stor betydelse, Våtmark (V) - Har betydelse		LC
Necydalis major	steketbock	Art	Skog (S) - Stor betydelse, Jordbrukslandskap (J) - Har betydelse, Våtmark (V) - Har betydelse		LC
Tragosoma depararium	raggbock	Art	Skog (S) - Stor betydelse		VU
Nothorhina muricata	reitktbock	Art	Skog (S) - Stor betydelse, Jordbrukslandskap (J) - Har betydelse, Urban miljö (U) - Har betydelse		B2ab(iii,iv) A2c+3c

Filter
Artgrupp
Insekter
Typiska arter
Habitat
Skog
Typ
Taliga



Naturvärdslista med typiska arter			
Vetenskapligt namn	Svenskt namn	Kategori	Landskapstyp
<i>Sphagnum fuscum</i>	rostvitmossa	Art	Fjäll (F) - Stor betydelse, Våtmark (V) - Stor betydelse, Skog (S) - Har betydelse
<i>Sphagnum rubellum</i>	rubinvitmossa	Art	Våtmark (V) - Stor betydelse
<i>Sphagnum balticum</i>	flaggvitmossa	Art	Våtmark (V) - Stor betydelse, Fjäll (F) - Har betydelse
<i>Sphagnum cuspidatum</i>	flygvitmossa	Art	Våtmark (V) - Stor betydelse, Jordbrukslandskap (J) - Har betydelse, Skog (S) - Har betydelse, Sötvatten (L) - Har betydelse
<i>Sphagnum malus</i>	rufsvitmossa	Art	Fjäll (F) - Stor betydelse, Våtmark (V) - Stor betydelse, Sötvatten (L) - Har betydelse
<i>Sphagnum tenellum</i>	ullvitmossa	Art	Våtmark (V) - Stor betydelse, Fjäll (F) - Har betydelse, Sötvatten (L) - Har betydelse
<i>Sphagnum austriaci</i>	snärjvitmossa	Art	Våtmark (V) - Stor betydelse
<i>Sphagnum magellanicum</i> s. lat.	praktvitmossa	Kollektivtaxon	Våtmark (V) - Stor betydelse
			NA

Filter	
Artgrupp	Mossor
Typiska arter	Habitat Våtmarker
	Typ högmossa